

***Комплекс внешних отчетов и обработок для программ 1С:Предприятие 7.7
«Обмен данными с ПП СуперМАГ УКМ»***

Руководство пользователя

Оглавление

Оглавление.....	2
Идея, история создания.....	3
Руководство по установке.....	4
Требования к оборудованию.....	4
Совместимость с операционными системами.....	4
Состав дистрибутива.....	4
Описание процесса установки ПО на компьютер.....	5
Описание меню программы установки.....	5
Установка программного обеспечения.....	6
Описание процесса удаления ПО с компьютера.....	10
Использование информационных материалов комплекса для автоматизации магазина.....	11
Рекомендуется установить (иметь установленное) приложение для просмотра файлов PDF...12	
Установка комплекса «У5. Обмен данными...» в Вашу базу данных.....	12
Меню комплекса.....	13
Активация комплекса.....	14
Запрос на активацию.....	14
Активация по полученному файлу-ответу.....	15
Заполнение справочника товаров.....	15
Загрузка универсальной обработкой переноса справочников.....	16
Обработка «У5.1 Загрузка справочников из файла формата MsExcel».....	17
Загрузка товаров обработкой «Импорт справочника номенклатуры».....	23
Загрузка цен стандартной обработкой 1С.....	24
Заполнение справочника товаров «Вручную».....	29
«Горячие клавиши» программ «1С:Предприятие 7.7».....	29
Перемещение по списку справочника.....	29
Создание и пометка на удаление элементов и групп справочника.....	29
Редактирование элементов и групп справочника.....	29
Перемещение по реквизитам диалоговой формы.....	29
Заполнение реквизитов элемента справочника «Номенклатура».....	30
Выгрузка данных из 1С в программный продукт «СуперМАГ УКМ».....	30
Обработка «У5.2 Выгрузка справочников в ПП СуперМАГ УКМ».....	31
Настройка выгрузки справочника товаров с ценами и штрих-кодами.....	36
Настройка выгрузки справочника персонала с кодами доступа.....	37
Загрузка документа в программу «1С» из DBF файла.....	37
Обработка «У5.3 Загрузка документов в 1С из DBF файла».....	39
Таблица «Настройка заполнения создаваемого документа».....	41
Заполнение настройки создаваемого документа «ЧекККМ».....	41
Меню комплекса: Настройки.....	43
Группа «Настройки».....	43
Таблица файлов ПП СуперМАГ УКМ.....	43
Таблица соответствия DBF-полей и Перечислений в конфигурации 1С.....	43
Группа «Файлы выгрузки из 1С».....	44
Группа «Файлы загрузки в 1С».....	44
Группа «1С:Торговля и Склад 7.7».....	46
Т77. Обработка справочников "Номенклатура" и "Цены".....	46
Группа «Дополнительно». Универсальные обработки.....	49
Перенос элементов между группами справочника «Номенклатура».....	49
Восстановление кодов справочников.....	50
Создание схемы выгрузки-загрузки связанных справочников.....	50
Очистка справочника номенклатуры по фрагменту наименования.....	51

Идея, история создания

Однажды к нам в фирму обратился владелец розничного магазина, в котором была установлена POS-система с программным обеспечением «СуперМАГ УКМ», с просьбой организовать перенос информации о товарах, ценах в программу «СуперМАГ», а также о продажах в программу «1С».

Поставленная таким образом задача сразу показалась мне интересной и нестандартной. Мощные возможности программы «СуперМАГ УКМ», ее высокая надежность и известность были весьма привлекательными для внедрения в розничных магазинах по всей России.

Имея большой опыт в программировании и настройке программ «1С» я решил сделать универсальный механизм для обмена информацией между продуктами «СуперМАГ УКМ» и «1С».

В общих словах дело сводилось к следующему:

1. Создать обработку, которая загрузит информацию из справочников «1С» в «СуперМАГ УКМ» (наименования товаров, их цены и штрихкоды).
2. Создать обработку, которая создаст в «1С» документы, которые будут отражать произведенные продажи, зарегистрированные в системе «СуперМАГ УКМ».

В итоге эти задачи были успешно решены в течение полутора месяцев, начиная от описания структуры файлов переноса информации (DBF) и кончая загрузкой файла продаж в программу «1С». Сделано это было впервые в 2004 году.

Созданный комплекс позволяет создавать DBF-файлы заданной структуры, основываясь на произвольной структуре справочников в программе «1С:Предприятие 7.7». Эти файлы используются далее для загрузки в ПП «СуперМАГ УКМ» с помощью собственной функции обмена данными: «Конвертер СуперМАГ УКМ».

Комплекс внешних отчетов и обработок позволяет создавать в программе «1С:Предприятие 7.7» документы, отражающие факт продажи товаров на основе DBF-файла, созданного функцией обмена данными «Конвертер СуперМАГ УКМ».

В процессе загрузки информации в программу «1С» продажи товаров группируются в рамках одного дня или документа. Если это указано пользователем – комплекс создаст несколько документов, с разными величинами примененных скидок при продаже товаров.

Заполнение документов при загрузке в «1С» происходит на основе алгоритма, составленного непосредственно пользователем системы - так достигается полная независимость от программистов, которые сопровождают программу «1С» или «СуперМАГ УКМ». В результате комплекс внешних отчетов и обработок приобретает большую универсальность и гибкость.

Позже данный комплекс был дополнен и расширен, в нем появились:

- Универсальная обработка загрузки справочников из файлов MsExcel.
- Классификатор справочника «Номенклатура» для программы «1С:Торговля и Склад 7.7 ред.9.2» со связанными справочниками.
- Дополнительные обработки, позволяющие корректировать информацию в справочниках «1С».
- Дополнительные файлы-настройки.

Как оказалось – решение, которое было создано в 2004 году, является действительно качественным, универсальным механизмом обмена информацией между FRONT и BACK офисными системами. Теоретически – этот комплекс может работать с любой FRONT офисной системой, которая передает и принимает информацию посредством DBF-файлов. Единственное что нужно для работы – знать структуру DBF-файлов и их предназначение.

Если у Вас возникли вопросы к этому программному продукту, к его возможностям и особенностям и Вы не нашли ответы на свои вопросы в дальнейшем описании – обращайтесь к нам в фирму с вопросами и предложениями.

Автор программного продукта: Крайнов Дмитрий Юрьевич

Руководство по установке

Требования к оборудованию

Для установки и использования данного программного обеспечения Вам необходим компьютер, со следующими характеристиками:

- IBM совместимый компьютер, имеющий в составе:
Жесткий диск с объемом свободного пространства 2Gb,
Привод CD,
Мышь,
Клавиатура,
Монитор.

Совместимость с операционными системами

Данный программный продукт является Windows совместимым программным обеспечением. Этот комплекс устанавливался на компьютеры с операционными системами Microsoft Windows:

- Windows 98 (SE)
- Windows XP Home Edition
- Windows XP Professional
- Windows Vista Business Edition

В составе дистрибутива данного программного обеспечения нет каких-либо особых требований к версии операционной системы, однако совместимость рекомендуемого программного обеспечения и конкретной операционной системы следует рассматривать отдельно. Дистрибутив разрабатывался на операционной системе Windows XP Home Edition и активно применялся в Windows XP Professional. Поэтому именно эти две системы и рекомендуются для эксплуатации.

Состав дистрибутива

Предлагаемый Вашему вниманию комплекс программного обеспечения является уникальным набором внешних отчетов и обработок для программ семейства «1С:Предприятие 7.7», который предназначен для реализации механизма обмена информацией между учетной системой (1С) и программным продуктом на рабочем месте кассира (ПП СуперМАГ УКМ).

В состав дистрибутива включены следующие материалы:

- Руководство пользователя, включая скриншоты моментов работы с комплексом
- Комплекс отчетов и обработок «У5 Обмен данными между 1С и ПП СуперМАГ УКМ»,
- Демонстрационная конфигурация «1С:Торговля и Склад 7.7 ред.9.2» (пример).

Установите эти части комплекса в зависимости от необходимости их использования в Вашей работе. Например, если Вы собираетесь только изучать описание – установите «Руководство пользователя». Если Вы хотите ознакомиться и постоянно использовать на своем рабочем месте данный комплекс – установите все три части. Демонстрационная база данных поможет Вам на рабочем примере понять, как работает комплекс.

Устанавливаемый комплекс отчетов и обработок будет записан в отдельный каталог, откуда в дальнейшем Вы сможете скопировать его в свою программу.

Условия лицензионного соглашения оговаривают активизацию Комплекса путем запроса кодовых слов от разработчика. Активизации подлежат несколько внешних файлов комплекса.

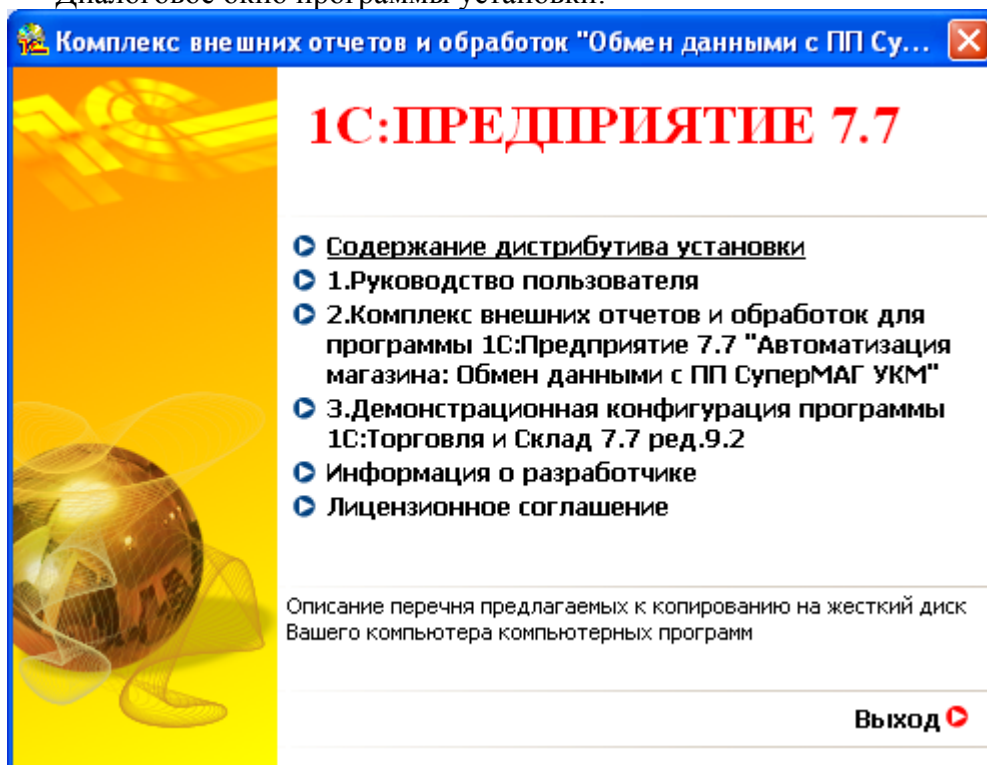
Демонстрационная версия информационной базы и внешние отчеты в ее составе активизируются на ограниченный срок использования, в течение которого Вы можете изучить возможности комплекса и активировать его уже в рабочем режиме.

Руководство пользователя доступно к свободному изучению.

Описание процесса установки ПО на компьютер

Чтобы установить на Ваш компьютер *Комплекс внешних отчетов и обработок для программ 1С:Предприятие 7.7 «Обмен данными с ПП СуперМАГ УКМ»* вставьте диск с программным обеспечением в CD дисковод компьютера. Если Ваш компьютер поддерживает систему автозапуска содержимого компакт дисков, на экране компьютера появится диалоговое окно программы установки. Если никаких действий по автозапуску содержимого компакт диска Ваш компьютер не произвел – откройте содержимое компакт диска с помощью любой удобной Вам программы, файлового менеджера или проводника и запустите на выполнение файл «*Autorun.exe*», расположенный на компакт диске (это программа установки).

Диалоговое окно программы установки:



Интерактивное меню программы установки меняет содержимое панели описания при перемещении мыши над пунктами меню. Обратите на это внимание: на показанном выше примере курсор мыши стоит на самом верхнем пункте меню «*Содержание дистрибутива установки*», а в самом низу показывается информация, относящаяся к этому пункту: «*Описание перечня предлагаемых к копированию на жесткий диск Вашего компьютера компьютерных программ*». При установке программного обеспечения обращайте внимание на описание, которое относится к устанавливаемому разделу.

Описание меню программы установки

Ознакомьтесь с Содержанием дистрибутива установки. Для этого щелкните мышью на этой строке. Откроется текстовый документ, описывающий перечень и структуру предлагаемого Вам для копирования на жесткий диск программного обеспечения.

Ознакомьтесь с Лицензионным соглашением, которое Вы должны принять, если согласны с его условиями. Если Вы согласны с предлагаемыми условиями использования данного программного продукта – продолжайте установку комплекса.

Пункт меню 1.Руководство пользователя предназначен для копирования на компьютер описания комплекса, рекомендаций по его использованию. Устанавливая материалы этого раздела Вы копируете документы, необходимые Вам для изучения совместной работы программы «1С:Предприятие 7.7» и «СуперМАГ УКМ» при автоматизации магазина.

Пункт меню 2.Комплекс внешних отчетов и обработок для программы 1С:Предприятие 7.7 «Автоматизация магазина: Обмен данными с ПП СуперМАГ УКМ» предназначен для копирования на жесткий диск компьютера самой важной части – внешних отчетов и обработок, файлов, используемых в процессе автоматизации магазина.

Пункт меню 3.Демонстрационная конфигурация программы 1С:Торговля и Склад 7.7 ред.9.2 предназначен для копирования на жесткий диск компьютера и в список информационных баз 1С:Предприятие примера интеграции Комплекса и типовой конфигурации фирмы «1С».

Пункт меню Информация о разработчике является ссылкой на сайт фирмы разработчика данного программного продукта: <http://www.reshenie.info/>.

Установка программного обеспечения

Установите программное обеспечение в необходимом для Вас объеме: любые из трех частей.

Термин «установка» скрывает под собой процесс копирования на жесткий диск компьютера информации. По умолчанию копирование предлагается произвести в каталог «Автоматизация магазина» на диске «С» Вашего компьютера.

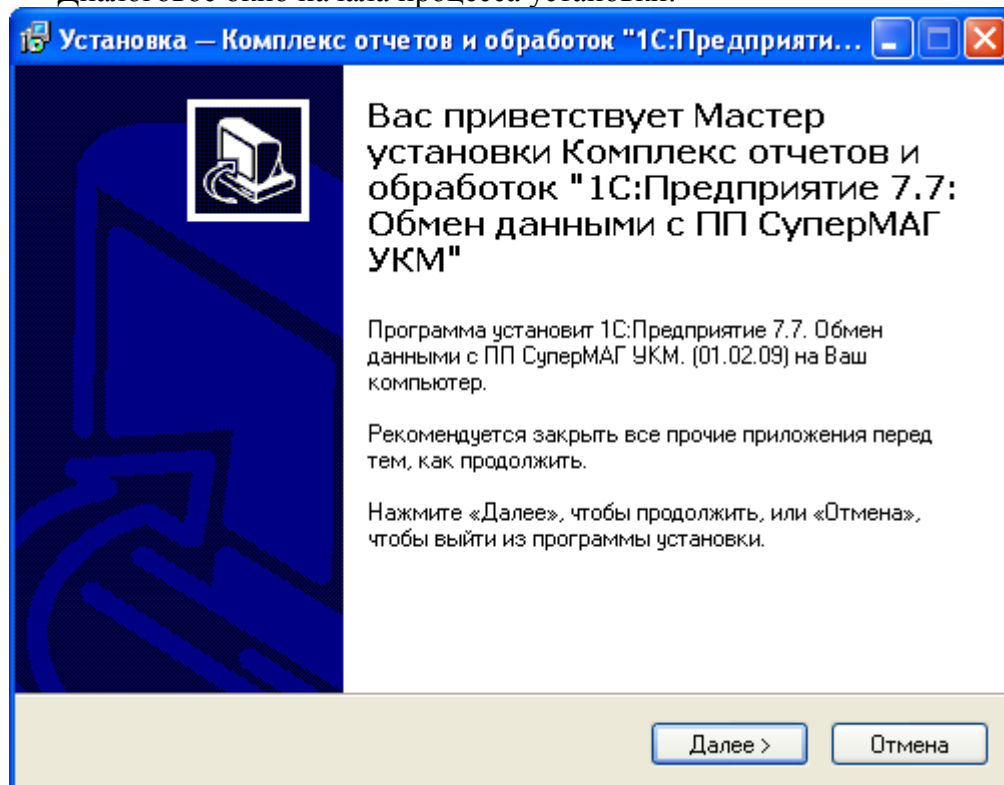
Завершение установки (копирования) информации на компьютер еще не означает завершение действий по автоматизации магазина. Чтобы использовать этот программный продукт, Вам изучить его описание, ознакомиться с демонстрационной базой данных и подключить комплекс.

Установка каждого из разделов (1,2,3) сводится к набору простых, стандартных действий при установке большинства Windows приложений: пользователю предлагается цепочка действий, по которой он проходит, нажимая кнопки «Далее», «Установить», «Готово».

По существу принцип установки одинаков для всех трех разделов, различие состоит только в составе копируемых файлов. Поэтому продемонстрируем процесс установки на примере раздела 1.Руководство пользователя.

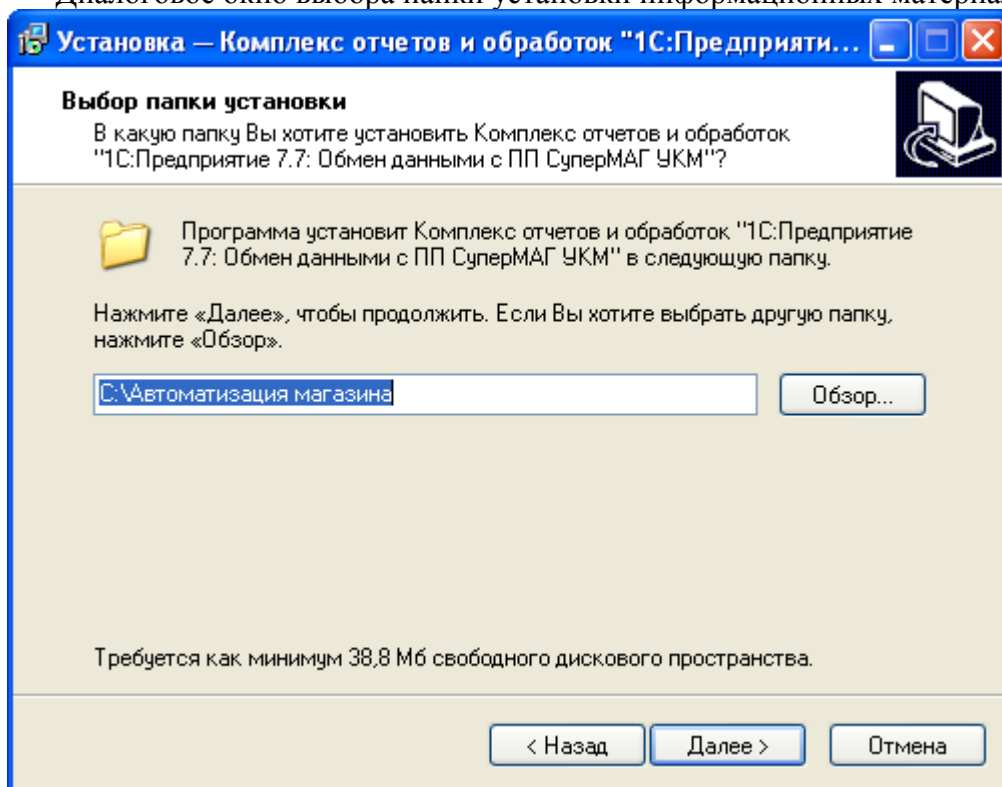
Щелчком мыши на пункте меню 1.Руководство пользователя Вы активизируете дистрибутив установки информационных материалов данного программного продукта. Запускается «Мастер установки».

Диалоговое окно начала процесса установки:



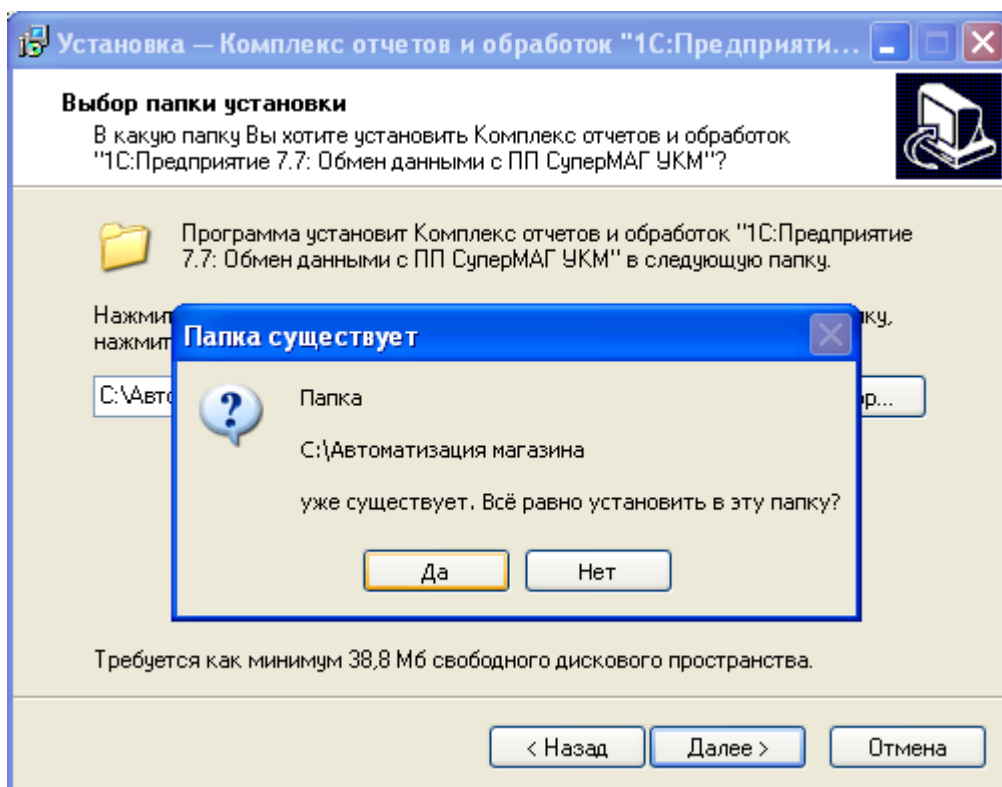
Ознакомившись с содержанием данной страницы – нажмите кнопку «Далее», если согласны продолжить установку. Откроется следующее диалоговое окно: «Выбор папки установки».

Диалоговое окно выбора папки установки информационных материалов:



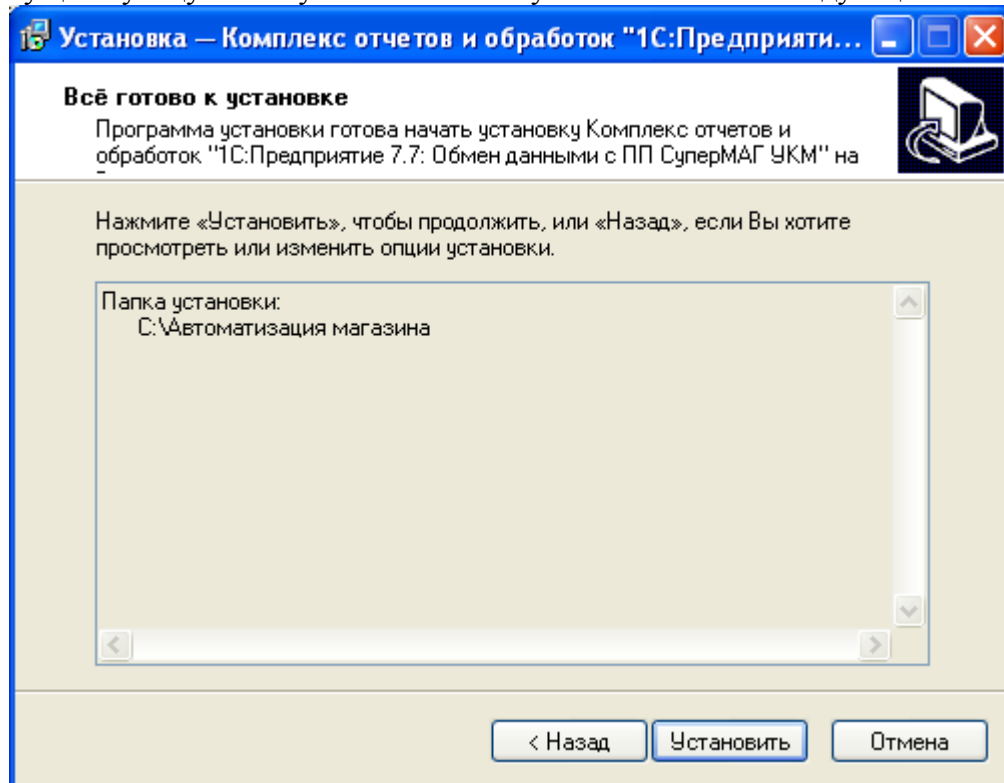
Обратите внимание на объем требуемого места на жестком диске (показано внизу). Выберите диск и каталог для установки (копирования) информационных материалов комплекса исходя из указанного объема требуемого свободного пространства на жестком диске.

Если выбранный каталог уже существует, программа установки уточнит необходимость копирования информации именно в этот каталог.

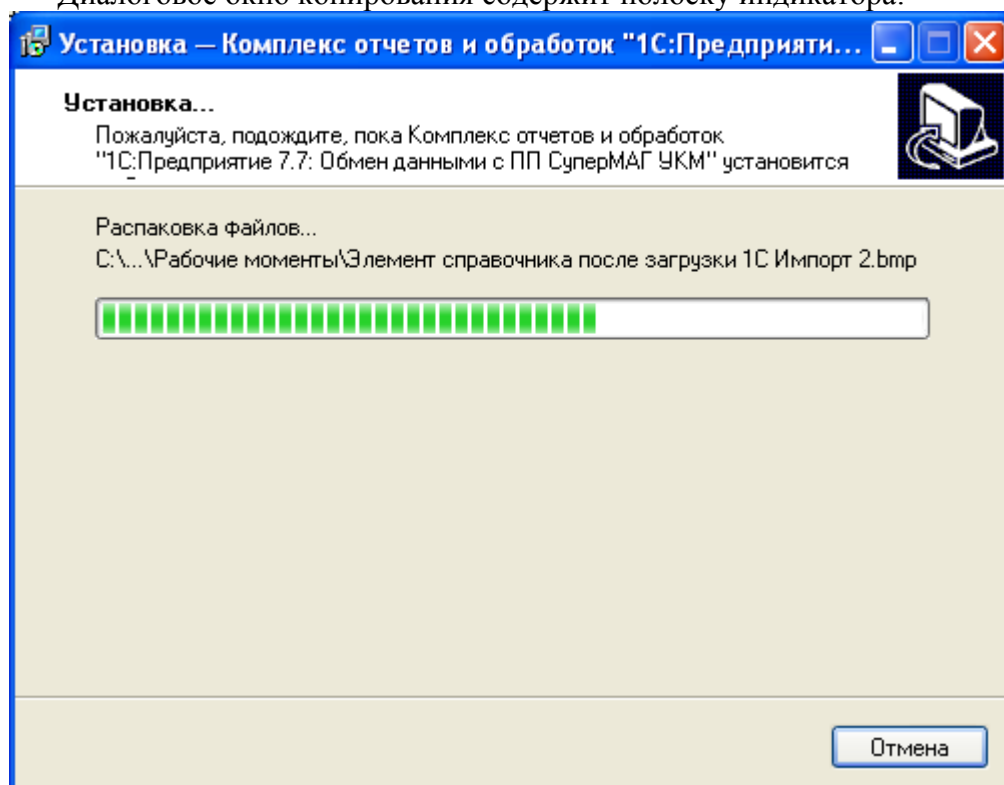


При установке отдельных частей комплекса («Руководство пользователя», «Комплекс ...», «Демонстрационная конфигурация») устанавливайте их в один и тот же каталог. Все они будут сгруппированы в одном каталоге установки программного продукта и никак не затронут друг друга или других программ.

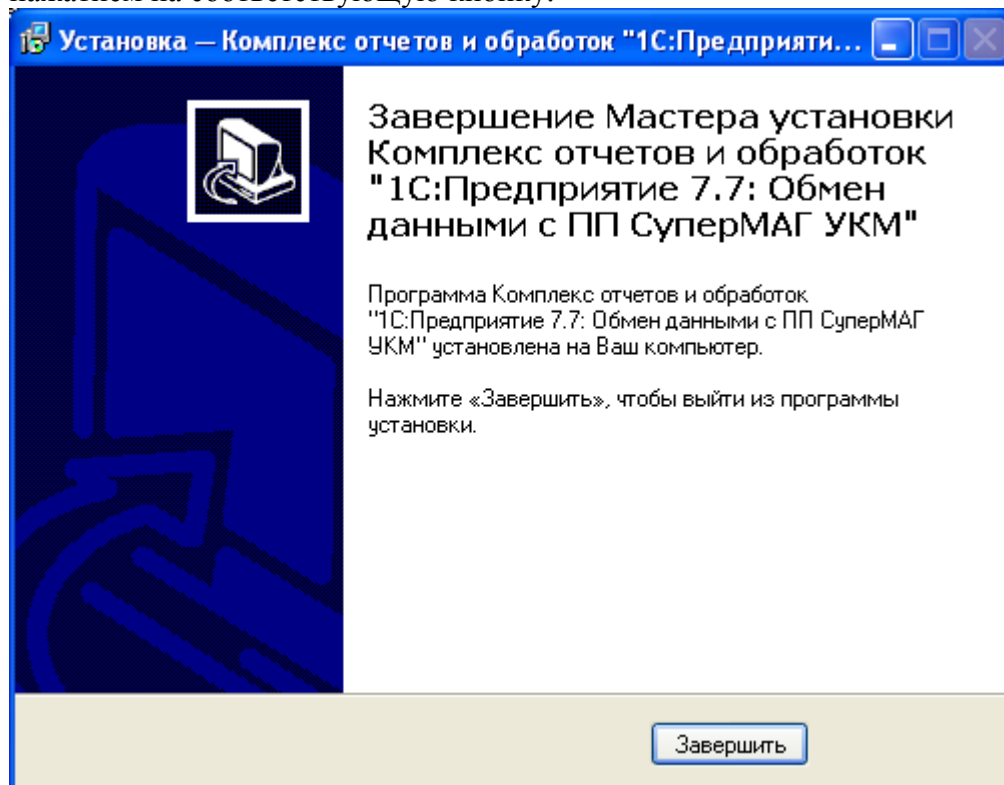
Если Вы согласны с вопросом о необходимости копирования информации в уже существующую папку нажмите кнопку «Установить» в следующем окне:



После этого начинается процесс копирования информации на жесткий диск компьютера. Диалоговое окно копирования содержит полосу индикатора:

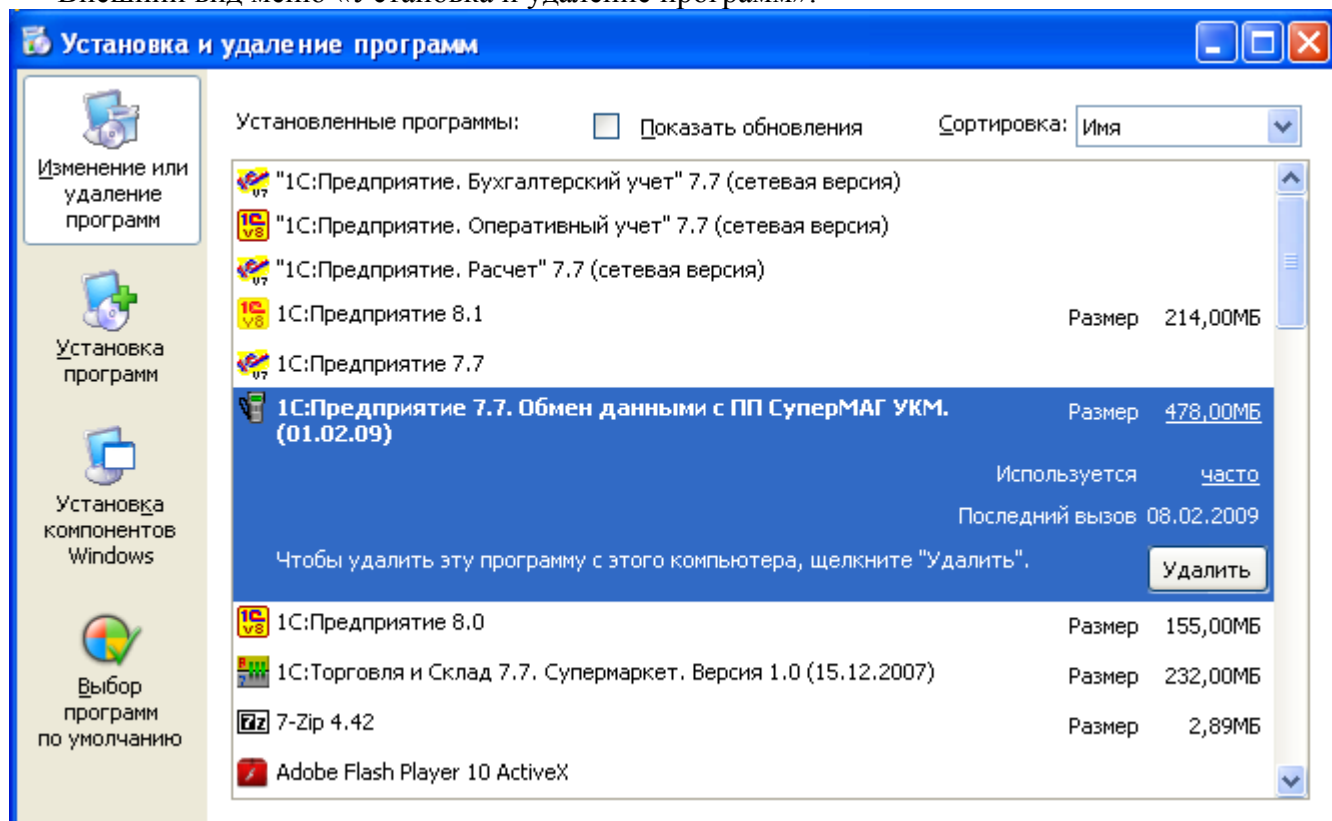


По окончании процесса копирования Вам будет предложено завершить процесс установки, нажатием на соответствующую кнопку:



В результате выше описанной цепочки действий по установке программного обеспечения в списке установленных программ операционной системы Windows будет создана строка с наименованием установленного программного обеспечения.

Внешний вид меню «Установка и удаление программ»:



Описание процесса удаления ПО с компьютера

Удаление информационных материалов данного программного обеспечения производится через пункт меню «Установка и удаление программ». В результате с жесткого диска компьютера удаляются скопированные на него при установке файлы и каталоги. Если в составе скопированных каталогов кроме изначально установленных окажутся и другие файлы – данные каталоги не смогут быть удалены автоматически.

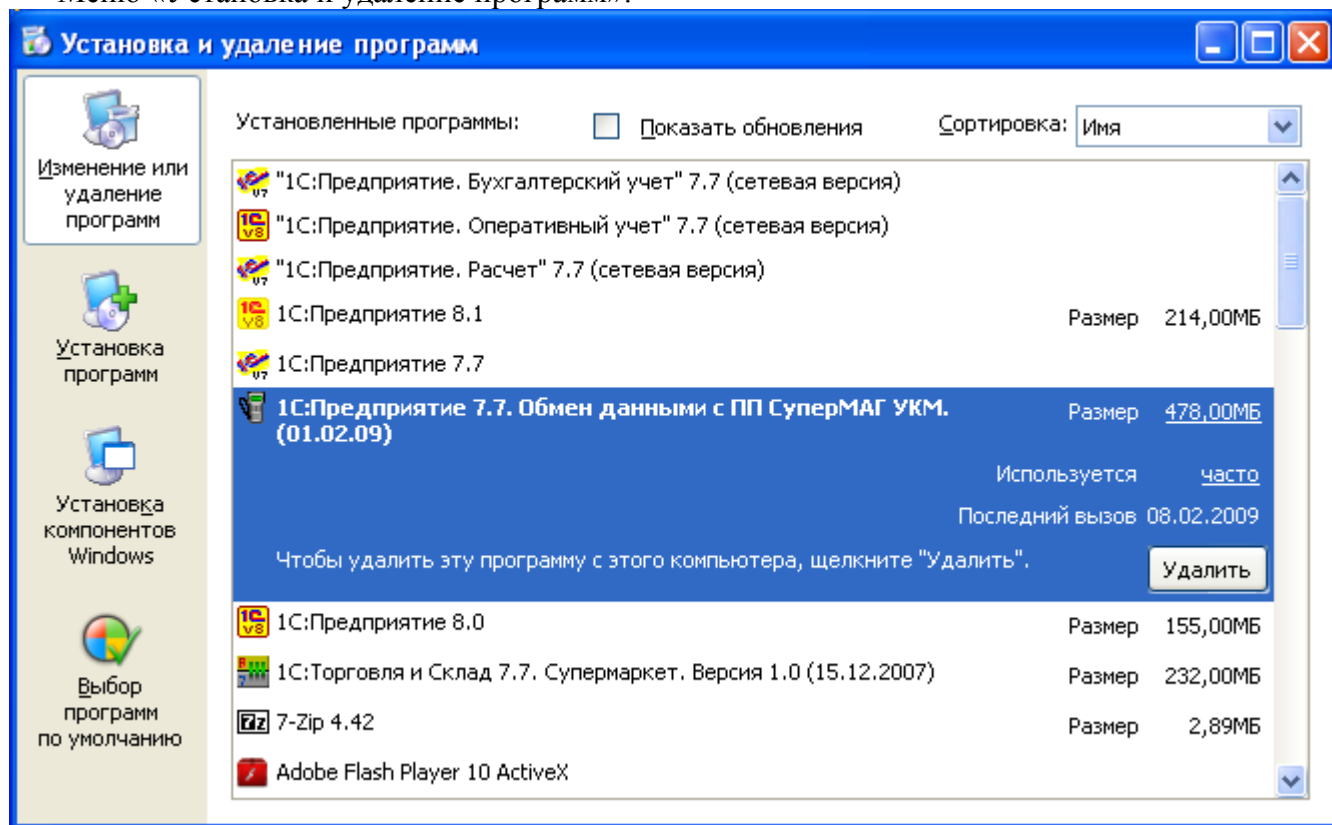
Файлы комплекса защищены от нелегального использования двумя уровнями защиты: активация отчетов и обработок кодовыми словами и компиляция исполняемого кода языка «1С:Предприятие» через внешнюю библиотеку.

При установке пунктов «Комплекс ...» и «Демонстрационная база» в их составе в системные каталоги операционной системы копируется библиотека защиты, которая является необходимой для работы комплекса в целом.

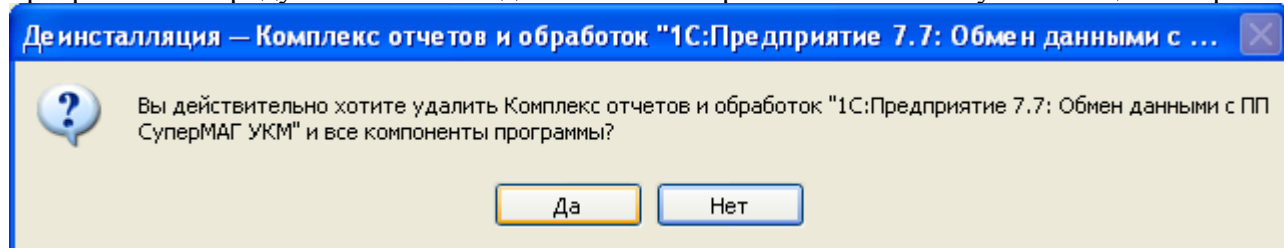
Заметим, что отдельно удалить «Руководство пользователя» или «Демонстрационную базу» от самого «Комплекса ...» нельзя, поскольку однажды установленные информационные материалы собираются в едином комплекте и могут быть удалены только все вместе.

При удалении установленного «Комплекса ...» произойдет удаление и используемых библиотек защиты, что приведет к его неработоспособности.

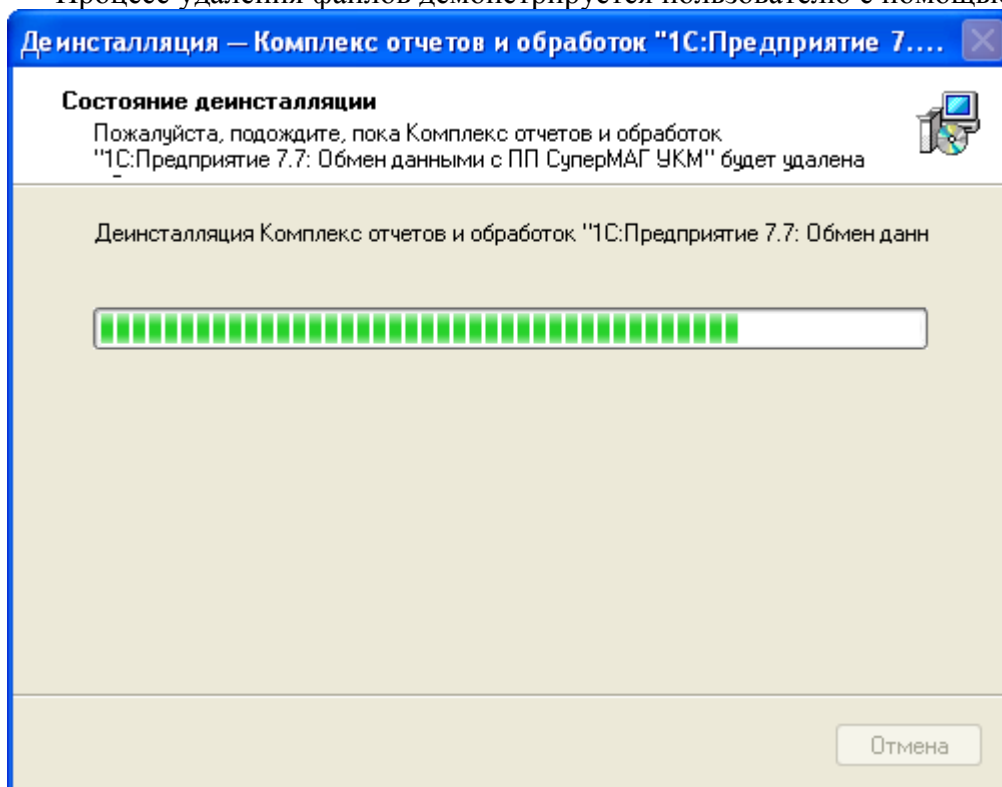
Меню «Установка и удаление программ»:



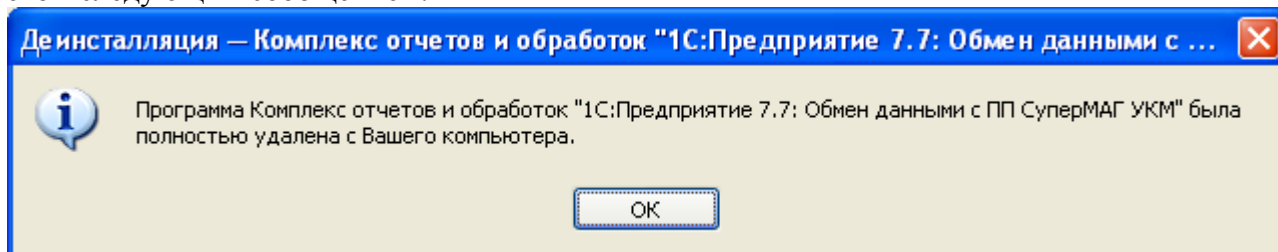
Щелчком мыши выберите действие «Удалить» в списке установленных программ и процесс удаления начнется. Если Вы действительно решили удалить информационные материалы данного программного продукта с жесткого диска компьютера – согласитесь с уточняющим вопросом:



Процесс удаления файлов демонстрируется пользователю с помощью полосы индикатора:



В конце успешного удаления информационных материалов пользователю будет сообщено об этом следующим сообщением:



Использование информационных материалов комплекса для автоматизации магазина

Установленное программное обеспечение по разделам 1, 2, 3 является только информационными материалами необходимыми для дальнейшей работы. Т.е. это дистрибутивы, используемые файлы и руководство по их использованию.

«С чего же начать автоматизацию магазина?» - зададите Вы резонный вопрос.

- Во-первых, необходимо изучить руководство пользователя.
- Во-вторых, изучить работу комплекса в демонстрационной базе данных.
- В-третьих, подключить комплекс внешних отчетов обработок.

Ниже приведено описание процесса установки комплекса внешних отчетов и обработок, показан способ использования Комплекса на примере демонстрационной информационной базы.

Кроме этого сформулированы рекомендации пользователям, начинающим автоматизировать свой магазин.

Рекомендуется установить (иметь установленное) приложение для просмотра файлов PDF

Обычно со всеми дистрибутивами торгового оборудования поставляется и программа для просмотра их описаний: Adobe Reader. Установите ее для просмотра файлов описания драйверов торгового оборудования и некоторых прочих файлов. Вы можете скачать эту программу с сайта ее разработчика, фирмы «Adobe»: <http://www.adobe.com/ru/> (русская версия сайта).

Установка комплекса «У5. Обмен данными...» в Вашу базу данных

Чтобы установить комплекс отчетов и обработок в Вашу базу данных, скопируйте его из каталога, куда был переписан дистрибутив комплекса в каталог информационной базы. Для этого перепишите каталог «*ExtForms*» из каталога установки «У5 Программный комплекс» в каталог Вашей информационной базы.

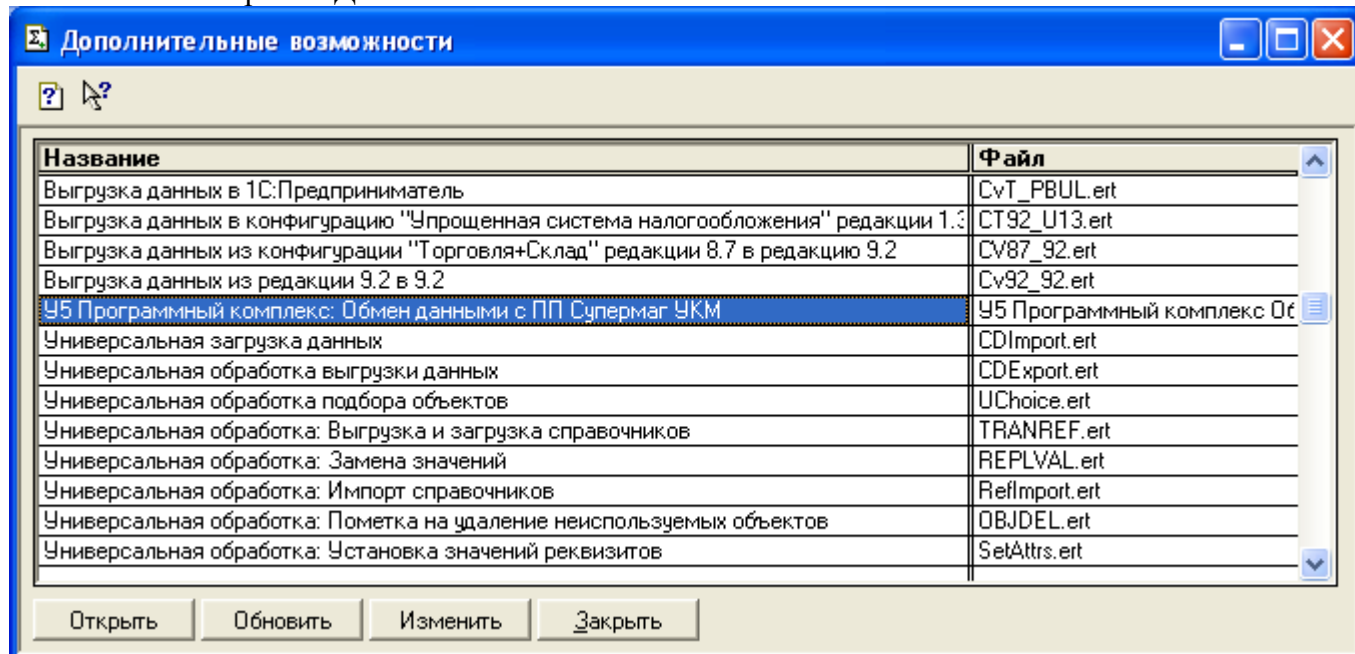
Обратите внимание! Копировать нужно только каталог «*ExtForms*».

Естественно, что в каталоге конфигурации, куда Вы будете переписывать новые файлы, уже существует каталог «**ExtForms**» и Вам будет задан вопрос о том, разрешаете ли Вы перезаписывать существующие там файлы и каталоги. Отвечайте – «Да». Копируемые файлы не изменяют структуру конфигурации и имеют оригинальные названия. Они являются лишь внешними отчетами, которыми Вы будете в дальнейшем пользоваться.

Меню комплекса

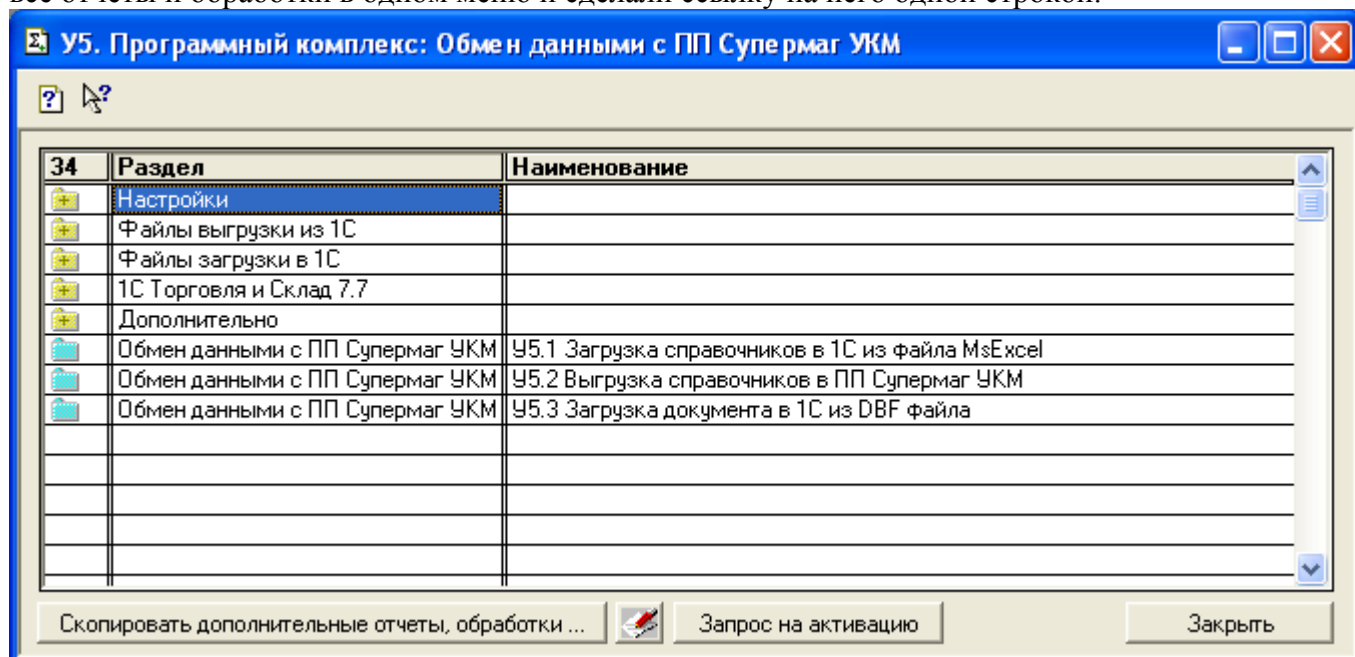
Программный комплекс представляет из себя набор универсальных, то есть работающих в любой конфигурации программы «1С:Предприятие 7.7» обработок и отчетов.

Для удобства использования комплекс представляется пользователю в виде одной строки в списке меню «Сервис - Дополнительные возможности».



Список меню «Сервис – Дополнительные возможности» в программах «1С:Предприятие 7.7»

Группировка всех отчетов и обработок в единый пункт меню обусловлено удобством использования: чтобы не загромождать список «Дополнительных возможностей» - мы объединили все отчеты и обработки в одном меню и сделали ссылку на него одной строкой.



Меню комплекса дополнительных отчетов и обработок «Обмен данными с ПП СуперМАГ УКМ»


Визуально меню комплекса представляет из себя таблицу, имитирующую двухуровневый каталог с элементами – отчетами, обработками и дополнительными файлами. Число в колонке пиктограмм показывает количество включенных в меню элементов.

Основные обработки комплекса вынесены в «главное меню», т.е. находятся вне каких-либо группировок. Это три универсальных обработки:

- У5.1 Загрузка справочников в 1С из файла MsExcel
- У5.2 Выгрузка справочников в ПП Супермаг УКМ
- У5.3 Загрузка документа в 1С из DBF файла

Программный комплекс позволяет пользователю сделать копию входящих в состав комплекса файлов и сохранить их в выбранном пользователем каталоге. Кнопкой «Скопировать дополнительные отчеты и обработки ...» пользователь дает команду программе скопировать комплекс. Эта возможность предназначена для упрощения процесса установки комплекса в несколько информационных баз «1С:Предприятие».

Активация комплекса

Диалоговая форма Комплекса содержит кнопку «Информация о разработчике» , которая позволяет сформировать на экране компьютера, распечатать и обратиться к разработчику Комплекса посредством электронного письма или найти информацию на сайте разработчика.

Кнопка «Запрос на активацию» предназначена для формирования табличного файла-запроса на активацию комплекса и завершения активации по полученному файлу-ответу от разработчика.

«Активация комплекса» это запрос и получение «кодовых слов» для активации комплекса. Главные отчеты и обработки комплекса защищены от использования на новом компьютере именно таким образом. При попытке воспользоваться обработкой, система анализирует разрешение на использование данного отчета и в случае неудачи предлагает ввести кодовое слово, как ответ на первое, предлагаемое пользователю.

Однажды активировав отчеты, пользователь будет использовать отчеты неограниченно долго.

Активацию нужно провести для каждого пользователя информационной базы. Процедура активации несложна и не требует дополнительной оплаты (это всего лишь регистрация программного продукта на новом компьютере).

Запрос на активацию

В главном меню комплекса «У5. Программный комплекс: Обмен данными с ПП СуперМАГ УКМ» кнопкой «Запрос на активацию» выберите «Запрос на активацию комплекса». Программа сформирует файл в формате таблицы 1С. Заполните поля таблицы, выделенные желтым цветом, и перешлите этот файл разработчику по электронной почте. Это Ваш запрос на активацию. Он будет обработан и Вам будет выслан ответ – Ваш файл с внесенными в него кодовыми словами.

В приведенном ниже примере указаны поля для заполнения:

- Наименование организации (индивидуального предпринимателя)
- Полное наименование организации (индивидуального предпринимателя)
- Юридический адрес
- Почтовый адрес
- ИНН (для организаций лучше указать в формате ИНН\КПП)
- Руководитель (будет использован для составления текста договора)
- Гл.Бухгалтер (будет использован для обсуждения рабочих, финансовых моментов)
- Телефоны (укажите с кодом города в формате (999) 999-999-99)
- Основной банковский счет (наименование банка)
- Номер счета (р/с в банке)
- БИК банка организации

Далее, ниже в таблице указаны еще контактные реквизиты:

- ФИО (контактное лицо)
- Телефон рабочий
- e-mail (контактного лица)
- Адрес организации в Интернете

- e-mail (организации)

Активация C:\Program Files\1cv77.tor\954\B\usr1\Активация DMITRY Администратор....

	1	2	3	4	5
1	Дата заполнения:	28.11.08			
2	Активизация комплекса отчетов и обработок				
3	У5 Программный комплекс: Обмен данными с ПП Супермаг УКМ				
4	Системная информация о пользователе:				
5	Заголовок системы:				
6	Имя компьютера:	DMITRY			
7	Имя пользователя:	Администратор			
8	Полное имя пользователя:	Администратор			
9	Каталог ИБ:	C:\Program Files\1cv77.tor\954\B\			
10	Каталог программы:	C:\Program Files\1cv77.tor\B\			
11	Информация о предприятии:				
12	Наименование организации:				
13	Полное наименование организации:				
14	Юридический адрес:				
15	Почтовый адрес:				
16	ИНН:				
17	Руководитель:				
18	Гл.бухгалтер:				
19	Телефоны:				
20	Основной банковский счет:				
21	Номер счета:				
22	БИК банка организации:				
23	БИК банка для расчетов:				
24	Программное обеспечение:	У5			
25	Режим разрешения:	0			
26	Код формы	Кодовые слова	Ответы		
27	У5.001	6534098			
28	У5.002	6535425			

Активация по полученному файлу-ответу

Получив ответ от разработчика в виде Вашего табличного файла, заполненного разработчиком, скопируйте его в каталог \ExtForms\ вашей информационной базы, с которой Вы собираетесь работать.

После этого кнопкой «Запрос на активацию» выберите вариант «Активация комплекса отчетов». В появившемся окне выбора файла уже предлагается Ваш файл активации, находящийся в каталоге \ExtForms\ вашей информационной базы. Выберите его. Активация произойдет, как только программа считает присланные кодовые слова из файла.

Теперь внешними отчетами Комплекса можно пользоваться.

Заполнение справочника товаров

Существует четыре пути для заполнения справочника товаров (обычно он называется «Номенклатура»).

Первый – воспользоваться универсальной обработкой переноса справочников от фирмы «1С» (файлы: **Tranref.ert**, **Tranref.efd**, **Par_attr.ert**) в каталоге \ExtForms\ и загрузить входящий в состав Комплекса справочник «Номенклатура» и другие, связанные с ним.

Второй способ – заполнить справочник, загрузив в него группы и элементы из файла формата MsExcel (если у вас есть такой файл с характеристиками именно Вашего ассортимента товаров). Для этого в составе комплекса присутствует обработка, представленная в меню комплекса как «У5.1 Загрузка справочников в 1С из файла MsExcel».

Третий способ заполнения справочника товаров – стандартной обработкой от фирмы «1С», если она присутствует в составе конфигурации программы. Например в составе конфигурации «1С:Торговля и Склад 7.7 ред.9.2» есть пункт меню «Сервис – Импорт справочников».

И последний – четвертый способ заполнения: заполнить справочник товаров «вручную», внося элементы и создавая группы товаров непосредственно получая их от поставщика.

Мы опишем два первых способа заполнения справочников, поскольку именно они входят в состав Комплекса и следовательно мы предлагаем их как наиболее удобные.

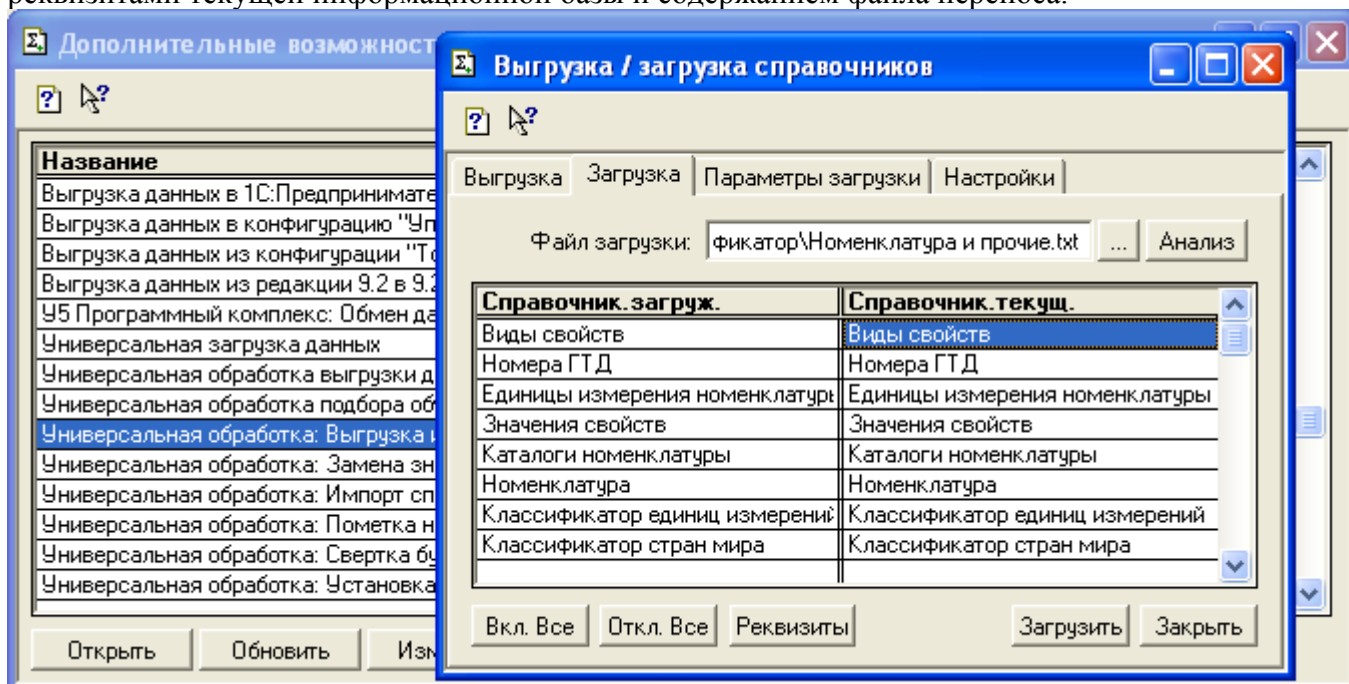
Загрузка универсальной обработкой переноса справочников

Строка, которая в списке меню «Сервис – Дополнительные возможности» видится пользователю как «**Универсальная обработка: Выгрузка и загрузка справочников**» на самом деле представляет из себя три файла, которые находятся в каталоге \ExtForms\ Вашей информационной базы: файлы: **Tranref.ert, Tranref.efd, Par_attr.ert**.

Переписав эти файлы из демонстрационной конфигурации или с диска ИТС фирмы «1С» (или получив их от местного партнера фирмы «1С») в соответствующий каталог Вы увидите именно то, что мы описали – одну строку в списке. Первые два файла из этих трех являются собственно обработкой и ее представлением для программы 1С, а третий – вспомогательной обработкой для работы с реквизитами справочников.

Наш Комплекс укомплектован файлом выгрузки (переноса) справочников «Номенклатура», а также связанных с ним справочников (в конфигурации «1С:Торговля и Склад 7.7 ред.9.2» - девять справочников). Таким образом мы предоставляем пользователю возможность загрузить справочник товаров со штрих-кодами, единицами измерений и дополнительными свойствами из примерно 2500 позиций. Конечно – наша выгрузка не является полным и универсальным каталогом товаров. Она дает пользователю возможность построить свой справочник товаров по аналогии с предлагаемой нами структурой. Вы можете подробно изучить демонстрационную базу Комплекса, с уже загруженными справочниками и понять объем предлагаемой информации.

Целесообразно загружать классификатор в «чистую базу», где еще не заполнены справочники. Для этого на закладке «Загрузка» универсальной обработки выберите файл «Номенклатура и прочие.txt» из каталога \ExtForms\У5 Супермаг УКМ\Классификатор\ Вашей информационной базы. Нажав кнопку «Анализ» - Вы прочтаете структуру нашего классификатора. Кнопкой «Реквизиты» Вы сможете проверить правильность установленного соответствия между реквизитами текущей информационной базы и содержанием файла переноса.



Пункт меню «Сервис – Дополнительные возможности»,

Универсальная обработка: Выгрузка и загрузка справочников.

Загрузка осуществляется с учетом параметров загрузки, указанных на закладке «Параметры загрузки», после нажатия кнопки «Загрузить». Информация о ходе процесса выдается в окне сообщений.

Обработка «У5.1 Загрузка справочников из файла формата MsExcel».

Это универсальная обработка, предназначенная для одновременной загрузки нескольких справочников, связанных между собой. Например в конфигурации «1С:Торговля и Склад 7.7 ред.9.2» справочник «Номенклатура» имеет несколько подчиненных, в том числе – «Единицы» и «Цены». Причем элементы справочника «Единицы» присутствуют в реквизитах элементов справочника «Номенклатура» - «БазоваяЕдиница» и «ОсновнаяЕдиница».

Порядок использования обработки для конфигурации «1С:Торговля и Склад 7.7 ред.9.2»:

1. Скорректировать файл для загрузки, придав его страницам определенную структуру.
2. Выбрать справочник «Номенклатура»
3. Заполнить первую, основную закладку обработки
4. Заполнить дополнительную закладку «Единицы», принять настройку для «Единиц»
5. Загрузить справочник
6. Очистить дополнительную закладку «Единицы», принять настройку для «Единиц»
7. Заполнить дополнительную закладку «Цены», принять настройку для «Цены»
8. Загрузить справочник
9. Проверить результат загрузки, осмотрев справочник и наполнение элементов
10. В случае неудачи – пометить на удаление созданные элементы кнопкой «Удаление результатов»

	A	B	C	D
1	Группа	Код	Элемент	Цена
2	Крупа Фасованная - Ангстрем			
3		25165	PROSTO Super"Греча по-монастырски" 320г (4порц.х80г) "Ангстрем"	34,9
4		25184	PROSTO "Пшеничная" 500г (8порц.х62,5г) "Ангстрем"	27,5
5		25183	PROSTO "Пшено" 500г (8порц.х62,5г) "Ангстрем"	28,4
6		27419	Горох"Крестьянский"Эконом 900г "Ангстрем"	27
7		13012	Крупа горох эксп., 900г "Ангстрем" 1/12	30
8		12415	Крупа"Пшено" 900г "Ангстрем" 1/12	25,1
9		12418	Крупа"Рис N5" 900г "Ангстрем" 1/12	37,2
10		25174	Рис PROSTO "Золотистый" 500г (8порц.х62,5г) "Ангстрем"	35,1
11		25180	Рис PROSTO "Золотой Дуэт" 500г (8порц.х62,5г) "Ангстрем"	59,7
12		25176	Рис PROSTO "Краснодарский" 500г (8порц.х62,5г) "Ангстрем"	29,5
13		25188	Рис "Золотой Дуэт" 3кг "Ангстрем"	368
14		25193	Смесь риса с овощами PROSTO Super"Рис изысканный по-калифорнийски"	46,5
15		25192	Смесь риса с овощами PROSTO Super"Рис по-гавайски" 320г (4порц.х80г) "А	46,5
16	Крупа Фасованная - Макфа			
17		17834	Горох дробл. 5пак.х100г "Макфа", Челяб. обл.	29,9
18		17277	Горох колот."Макфа" 1с 800г	31,2
19		17278	Крупа гречневая яд"Макфа" 1с 800г	32,5
20		32489	Крупа манная 600г "Макфа"	29,9
21		17280	Крупа пшено"Макфа" в/с 800г	33,6
22		10756	Крупа рис шлиф длинноз. 800г "Макфа" Челяб. обл.	44,8
23		10775	Крупа"Настоящая гречка" ядрица в вапак.5х100г "Макфа", Челяб. обл.	33,2
24		17650	Пшено"Макфа"шлиф.в/с 5пак.х100г	28
25		7627	Рис длиннозе 5пак.х100г "Макфа" Челяб. обл.	36,1
26		10757	Рис шлиф. длин.обпаром 800г "Макфа" Челяб. обл.	44,5

Структура файла MsExcel для загрузки.

Напротив каждого элемента указан его код, элементы находятся внутри групп.

УОБ77. Загрузка номенклатуры из файла Excel

Номенклатура | Аналоги | Единицы | Комплектация | Партии | СвойстваНоменклатуры | Цены

Справочник - номенклатура: Номенклатура

Файл *.xls - источник данных: Книга1.xls

Каталог хранения файла: C:\

Рабочий лист: Лист1 Строка полей загрузки: 1 Рабочая дата: 28.11.08 Список полей загрузки:

Настройка соответствия реквизитов справочника и полей в файле:

Иерархия групп в справочнике по наименованию:

Группа	Значение
1	Группа
2	
3	
4	
5	

Реквизит	Значение	Тип ...	Вид ...	Подч...	Влад...	Комме...
Код	Код					
Наименование	Элемент					
Артикул		Строка				Код произи
БазоваяЕдиница		Справоч	Единиць		Номенкл	
Весовой		Число				1 - весовой
ВидНоменклатур	Товар (пр. ТМЦ)	Перечис	ВидыНои			
Комментарий		Строка				Дополните
МинОстаток		Число				
НеВключатьВпри		Число				
НомерГТД		Справоч	ГТД		Метадан	
ОсновнаяЕдиниц		Справоч	Единиць		Номенкл	
ОсновноеСвойств		Справоч	Свойств		Номенкл	
ПолнНаименова	Элемент	Строка				
СтавкаНДС	Без НДС	Перечис	СтавкиН			

Первая строка загрузки: 2 Последняя строка загрузки: 1910 Группа-родитель:

Сформировать Создать описание заполнения Удаление результатов Закреть

Первая закладка обработки.

Главный справочник.

[illegible]

Дополнительная закладка обработки.

Заполнение справочника «Единицы». Элементы справочника не имеют кода и наименования.



Чтобы установить некий порядок заполнения реквизитов справочника на соответствующей закладке нужно отредактировать колонку «Значение», а для дополнительных закладок кроме этого – еще и «Принять настройку», нажав соответствующую кнопку. «Принимать настройку» нужно потому, что дополнительные закладки являются динамическими (они перестраиваются в зависимости от выбора на первой закладке вида справочника). Кроме того - они перестраиваются при переключении между закладками. Вот поэтому установленный порядок загрузки дополнительного справочника нужно запоминать отдельно, нажимая кнопку «Принять настройку».

- Очистить значение
- Конкретное значение
- По строковому представлению
- Плюс еще столбец (2,3,4 ...)

а также столбцы из списка полей загрузки (Группа, Код, Элемент, Цена). Количество полей загрузки зависит от структуры файла MsExcel, от количества колонок в «Строке загрузки».

Первая закладка обработки.
Главный справочник. Заполнение реквизита.

«Конкретное значение» - это некое фиксированное значение из информационной базы: элемент справочника, перечисление, строка, число, дата или документ.

«По строковому представлению» - наименование элементов справочников или прочих объектов, которые мы не можем указать конкретно (например из-за того, что этот реквизит означает ссылку на подчиненный справочник), но по которому программа должна пытаться найти похожий элемент. Поиск производится по представлению элементов в системе.

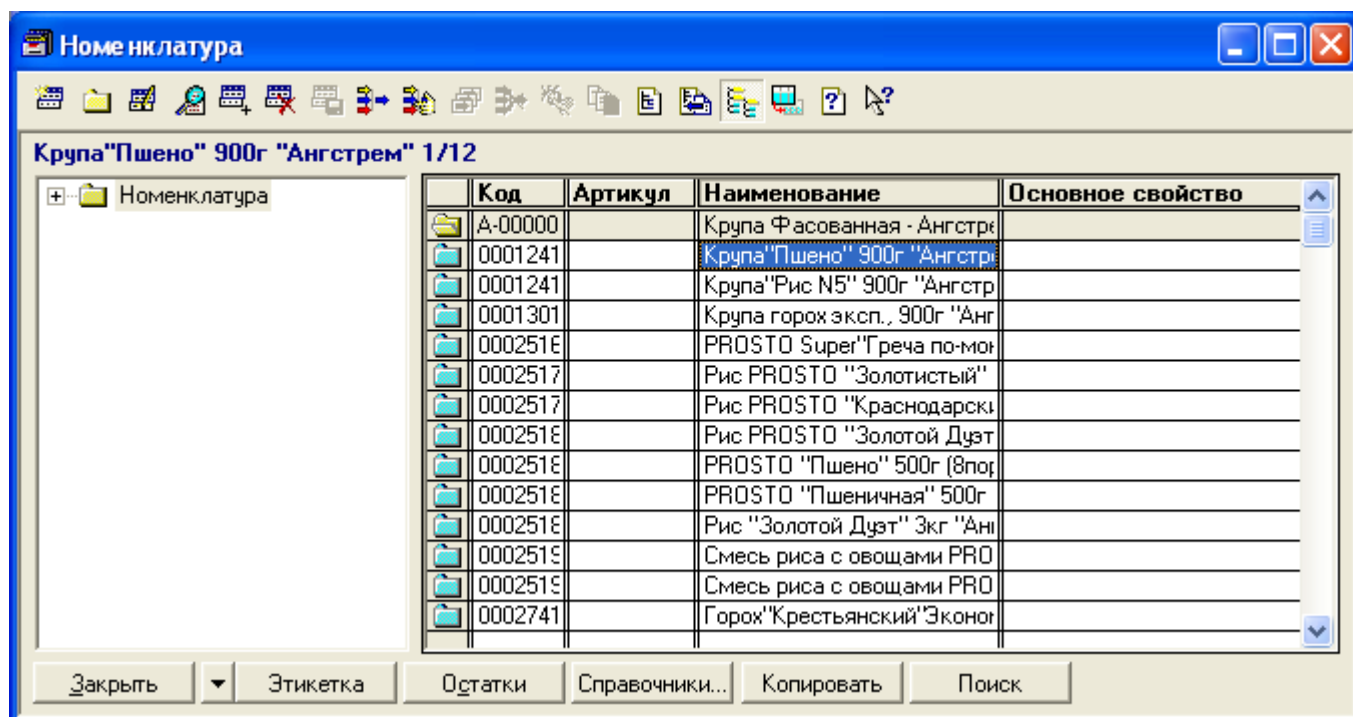
Например для справочника «Номенклатура» реквизит «БазоваяЕдиница» дает ссылку на справочник «Единицы», который подчинен «Номенклатуре». Это означает, что у каждого элемента справочника «Номенклатура» должна быть своя «БазоваяЕдиница» и указать конкретное значение для заполнения этого реквизита – нельзя. Указываем «шт» и программа будет пытаться искать элемент с таким наименованием или сортировочным реквизитом. В конфигурации «1С:Торговля и Склад 7.7 ред.9.2» справочник «Единицы» имеет длину кода и наименования = 0, поэтому найти элемент по этим реквизитам – не удастся. Однако реквизит «ОКЕИ» справочника «Единицы» имеет признак «Сортировать», это означает что по нему возможен поиск.

Загрузив сначала справочник «Номенклатура» без указания базовой единицы и одновременно заполнив справочник «Единицы» - мы сможем во второй загрузке (когда будем грузить справочник «Цены») указать значение реквизита «БазоваяЕдиница» - «По строковому представлению» и таким образом попытаться найти и установить требуемую единицу измерения.

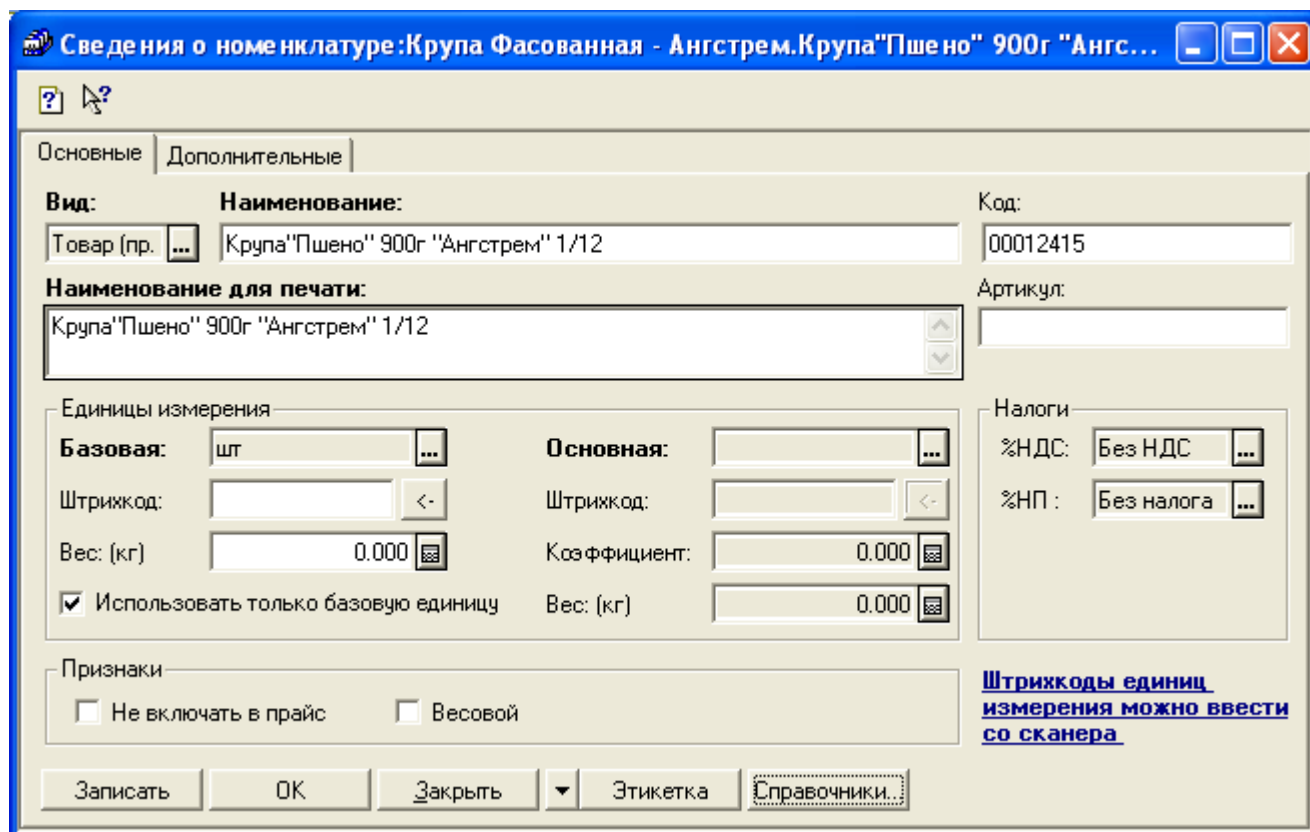
Не всегда это оказывается возможным и иногда приходится прибегать к помощи дополнительных обработок по установке и заполнению реквизитов загруженных элементов справочников.

Процесс загрузки начинается после нажатия кнопки «Сформировать». В случае если ошибок в процессе загрузки не возникло, и алгоритм обработки справился с текущей структурой конфигурации на экран будет выведен список загруженных элементов и групп. Если процесс загрузки потерпит неудачу – в окне сообщений будет выдана ошибка со ссылкой на строку модуля обработки. В этом случае – попробуйте изменить или упростить задание для загрузки (может быть

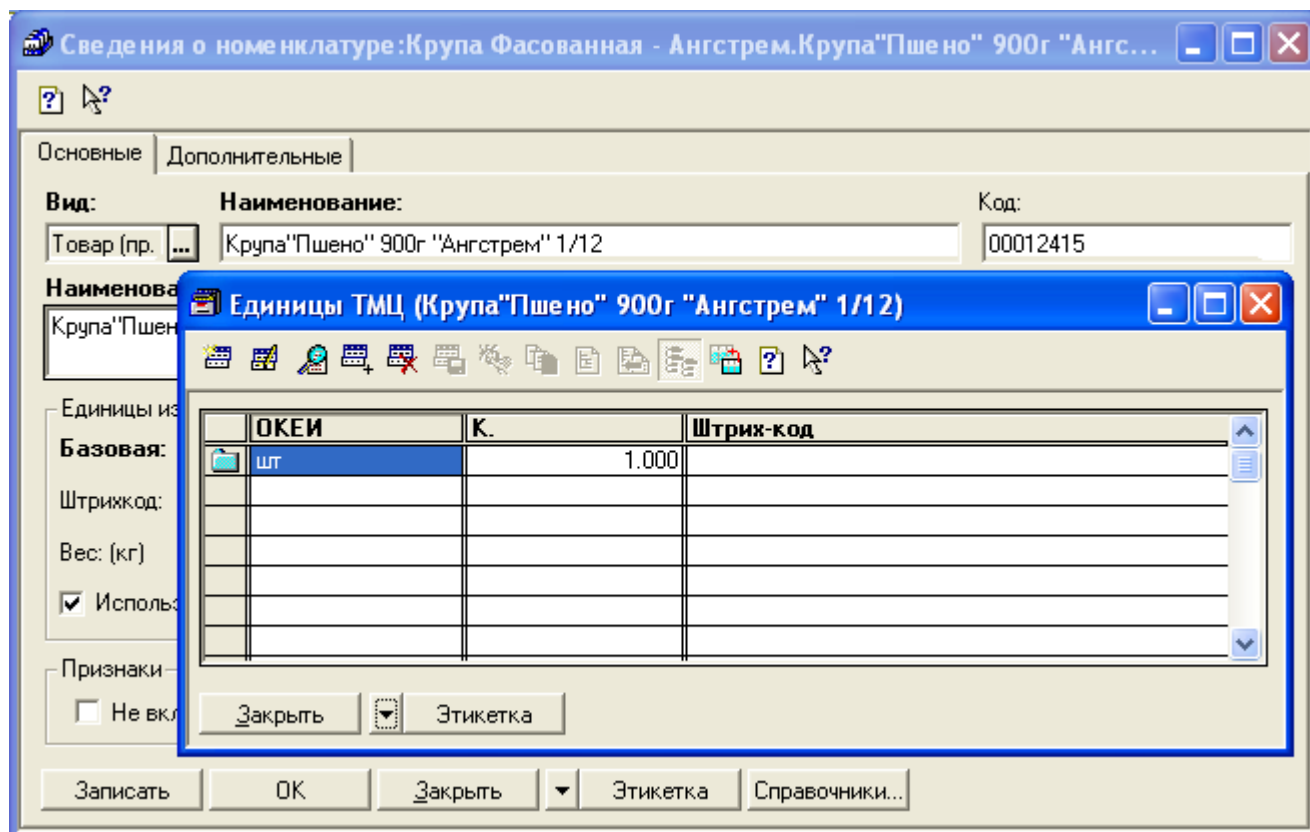
по-другому запрограммировать заполнение реквизитов или отказаться от загрузки каких-то справочников).



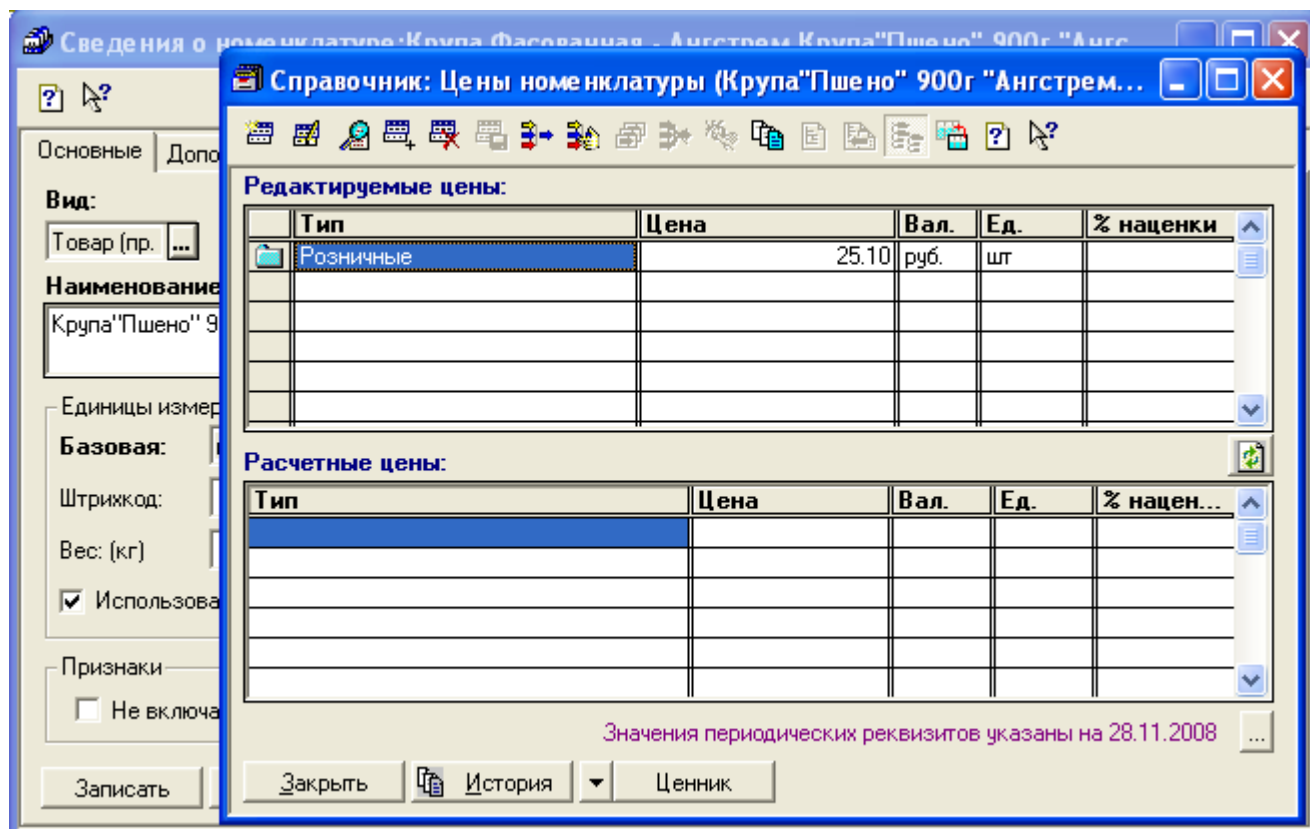
Справочник «Номенклатура» после загрузки.
Первая группа товаров.



Элемент справочника «Номенклатура» после загрузки из файла MsExcel
Заполнены реквизиты: Вид, Наименование, Код, ПолнНаименование, БазоваяЕдиница,
ИспользоватьТолькоБазовую, СтавкаНДС, СтавкаНП.



Созданный загрузкой элемент справочника «Единицы».



Созданный загрузкой элемент справочника «Цены».

Важными для процесса загрузки являются в принципе все реквизиты обработки, поэтому остановимся на описании их предназначения в отдельности:

«Вид справочника» - диалоговое окно выбора вида главного заполняемого справочника.

«**Файл источник**» - диалоговое окно выбора загружаемого файла

«**Каталог хранения файла**» - вспомогательный реквизит формы, куда программа относит часть полного имени выбранного файла.

«**Рабочий лист**» - наименование листа для чтения в выбранном файле.

«**Строка полей загрузки**» - номер строки на листе файла, где указаны наименования загружаемых колонок. Колонки будут считываться программой до правого края страницы, пока не встретится пустая.

«**Рабочая дата**» - дата установки и чтения периодических реквизитов справочников в процессе работы.

«**Список полей загрузки**» - перечень обнаруженных программой колонок (по наименованиям из «строки полей загрузки»), которые можно будет использовать в процессе загрузки.

Таблица «**Иерархия групп в справочнике по наименованию**» - вспомогательная таблица для построения дерева групп при заполнении справочника.

Таблица «**Настройка соответствия реквизитов справочника и полей в файле**» - основная рабочая таблица, где пользователь указывает значения для заполнения реквизитов справочников.

«**Первая строка загрузки**» - номер первой строки файла, с которой будет начато чтение файла

«**Последняя строка загрузки**» - номер последней строки файла, до которой будет продолжено чтение файла в процессе работы.

«**Группа-родитель**» - группа в главном заполняемом справочнике, в которую будут записаны новые элементы справочника.

Загрузка товаров обработкой «Импорт справочника номенклатуры»

Типовая конфигурация программы «1С:Торговля и Склад 7.7» имеет в своем составе обработку для заполнения справочника товаров (справочник «Номенклатура») на основе информации из файлов: DBF-таблица, XLS-таблица, текст с разделителями.

Данная обработка доступна пользователю в меню «Сервис – Импорт справочников - Номенклатуры». В диалоговой форме предусмотрено краткое описание способа использования данной обработки, однако – остановимся на некоторых важных моментах, которые не освещены в ее описании.

Во-первых – структура загружаемого файла предполагает наличие колонки, которая указывает что данная строка означает группу элементов, в таблице соответствия обработки присутствует реквизит «Это группа», который в файле принимает значение «1» – это группа или «0» - это элемент.

Во-вторых структура загружаемого файла предполагает наличие колонки, которая указывает в какой группе должна находиться текущая группа или элемент. Без заполнения этой колонки построить иерархический справочник при загрузке файла номенклатуры не получится. Максимум что возможно – заполнить двухуровневый справочник, где элементы находились бы в составе каких-то групп.

Обратите внимание, что для нормальной отработки процесса загрузки необходимо, чтобы колонка «Добавить в» была заполнена значениями без первоначальных пробелов.

	А	В	С	Д	Е
1	Это гру	Добави	Код	Элемент	Цена
3	1	Крупы		Крупа Фасованная - Ангстрем	
17	1	Крупы		Крупа Фасованная - Макфа	
28	1	Крупы		Крупа Фасованная - Увельская	
41	1	Крупы		Крупа Фасованная - Ярмарка	
78	1	Крупы		Крупа Фасованная - Прочая	
95	1	Крупы		Крупа Фасованная - Пассим	
117	1	Сахар		Сахар Весовой	
120	1	Сахар		Сахар Фасованный	
131	1	Сахар		Сахар рафинад	
137	1	Сахар		Сахар рафинад - Евроком	

Структура файла MsExcel с дополнительными колонками «Это группа» и «Добавить в группу»
Отсутствует колонка «Группа», наименование групп – в колонке «Элемент»

	А	В	С	Д	Е
1	Это ▾	Добавить в ▾	Код ▾	Элемент ▾	Цена ▾
2	1			Крупы	
3	1	Крупы		Крупа фасованная - Ангстрем	
4		Крупа фасованная - Ангстрем	25165	PROSTO Super"Греча по-монастырски" 320	34,9
5		Крупа фасованная - Ангстрем	25184	PROSTO "Пшеничная" 500г (8порц.хб2,5г) '	27,5
6		Крупа фасованная - Ангстрем	25183	PROSTO "Пшено" 500г (8порц.хб2,5г) "Анг	28,4
7		Крупа фасованная - Ангстрем	27419	Горох"Крестьянский"Эконом 900г "Ангстр	27
8		Крупа фасованная - Ангстрем	13012	Крупа горох эксп., 900г "Ангстрем" 1/12	30
9		Крупа фасованная - Ангстрем	12415	Крупа"Пшено" 900г "Ангстрем" 1/12	25,1
10		Крупа фасованная - Ангстрем	12418	Крупа"Рис N5" 900г "Ангстрем" 1/12	37,2
11		Крупа фасованная - Ангстрем	25174	Рис PROSTO "Золотистый" 500г (8порц.хб2	35,1
12		Крупа фасованная - Ангстрем	25180	Рис PROSTO "Золотой Дуэт" 500г (8порц.хб	59,7
13		Крупа фасованная - Ангстрем	25176	Рис PROSTO "Краснодарский" 500г (8порц	29,5
14		Крупа фасованная - Ангстрем	25188	Рис "Золотой Дуэт" 3кг "Ангстрем"	368
15		Крупа фасованная - Ангстрем	25193	Смесь риса с овощами PROSTO Super"Рис	46,5
16		Крупа фасованная - Ангстрем	25192	Смесь риса с овощами PROSTO Super"Рис	46,5
17	1	Крупы		Крупа фасованная - Макфа	
18		Крупа фасованная - Макфа	17834	Горох дробл. 5пак.х100г "Макфа", Челяб.об	29,9

Заполнение файла MsExcel с дополнительными колонками «Это группа» и «Добавить в группу»
Колонка «Добавить в» заполнена теми группами, к которым следует отнести строку файла

Обработка «Импорт справочника Номенклатура», встроенная в конфигурацию «1С:Торговля и Склад 7.7 ред.9.2» не имеет возможности установить в реквизиты справочника «фиксированные значения», создать новые элементы связанных или подчиненных справочников как это было возможным в нашей обработке «У5.1 Загрузка справочников в 1С из файлов MsExcel». Соответственно остаются незаполненными те реквизиты, которые не присутствуют в виде колонок в загружаемом файле. Базовая единица измерения устанавливается исходя из настроек пользователя «Значения по умолчанию». Установка кодов элементов и групп справочника происходит по колонке файла «Код», а если он не заполнен – делается попытка установить код «автоматически». Соответственно – во избежание проблем с созданием новых элементов (когда может возникнуть не уникальность кодов), желательно чтобы колонка «Код» загружаемого файла была заполнена и по группам.

Загрузка цен стандартной обработкой 1С

Для загрузки цен на товары в конфигурации 1С «1С:Торговля и Склад 7.7 ред.9.2» присутствует обработка «Импорт справочника цен». Она доступна пользователю из меню «Сервис – Импорт справочников - Цен». Принцип ее работы аналогичен тому, который описан для импорта справочника «Номенклатура». Встроенное описание дает краткую характеристику обработки.

Импорт справочника цен

Импортируемый файл

Вид: XLS-таблица Кодировка: Windows(1251) Разделитель: TAB

Файл: C:\Книга1-2.xls Просмотр

Начальная строка: 2 Конечная строка: 141 Число колонок: 7

Импортируемые данные

Импортируемое поле	Значение
ТМЦ	Элемент
Тип цены	Тип цен
Единица цены	
Валюта	Валюта
Процент наценки	
Цена	Цена

Установить Значение Очистить Очистить все

Это группа
Добавить в
Код
Элемент
Цена
Тип цен
Валюта

Выполнить Закрывать

Периодические реквизиты устанавливать на: 30.11.08

Обработка «Импорт справочника цен» с настройкой соответствия полей

Для успешной загрузки справочника необходимо чтобы в файле были указаны «тип цен» и «валюта цены». Дополнительные колонки файла должны быть заполнены так, как называются определенные элементы в соответствующих справочниках.

	A	B	C	D	E	F	G
1	Эт	Добавить в	Код	Элемент	Цена	Тип цен	Вал.
2	1			Крупы			
3	1	Крупы		Крупа фасованная - Ангстрем			
4		Крупа фасованная - Ангстрем	25165	PROSTO Super"Греча по-монастырски" 250г	34,9	Розничные	руб.
5		Крупа фасованная - Ангстрем	25184	PROSTO "Пшеничная" 500г (8порц.х62,5г)	27,5	Розничные	руб.
6		Крупа фасованная - Ангстрем	25183	PROSTO "Пшено" 500г (8порц.х62,5г) "Ангстрем"	28,4	Розничные	руб.
7		Крупа фасованная - Ангстрем	27419	Горох"Крестьянский"Эконом 900г "Ангстрем"	27	Розничные	руб.
8		Крупа фасованная - Ангстрем	13012	Крупа горох эксп., 900г "Ангстрем" 1/12	30	Розничные	руб.
9		Крупа фасованная - Ангстрем	12415	Крупа"Пшено" 900г "Ангстрем" 1/12	25,1	Розничные	руб.
10		Крупа фасованная - Ангстрем	12418	Крупа"Рис N5" 900г "Ангстрем" 1/12	37,2	Розничные	руб.
11		Крупа фасованная - Ангстрем	25174	Рис PROSTO "Золотистый" 500г (8порц.х62,5г)	35,1	Розничные	руб.
12		Крупа фасованная - Ангстрем	25180	Рис PROSTO "Золотой Дуэт" 500г (8порц.х62,5г)	59,7	Розничные	руб.
13		Крупа фасованная - Ангстрем	25176	Рис PROSTO "Краснодарский" 500г (8порц.х62,5г)	29,5	Розничные	руб.
14		Крупа фасованная - Ангстрем	25188	Рис "Золотой Дуэт" 3кг "Ангстрем"	368	Розничные	руб.
15		Крупа фасованная - Ангстрем	25193	Смесь риса с овощами PROSTO Super"Рис с овощами"	46,5	Розничные	руб.
16		Крупа фасованная - Ангстрем	25192	Смесь риса с овощами PROSTO Super"Рис с овощами"	46,5	Розничные	руб.
17	1	Крупы		Крупа фасованная - Макфа			
18		Крупа фасованная - Макфа	17834	Горох дробл. 5пак.х100г "Макфа", Челябинск	29,9	Розничные	руб.

Структура файла MsExcel при загрузке «Импорт справочника цен»

Результат загрузки справочника номенклатуры и цен стандартными обработками из состава конфигурации «1С:Торговля и Склад 7.7 ред.9.2» выглядит следующим образом:

Сведения о номенклатуре: Крупы. Крупа Фасованная - Ангстрем. Крупа "Пшено" 900...

Основные | Дополнительные

Вид: **Товар (пр.)** Наименование: Крупа "Пшено" 900г "Ангстрем" 1/12 Код: 12415

Наименование для печати: Крупа "Пшено" 900г "Ангстрем" 1/12 Артикул:

Единицы измерения

Базовая: шт Основная: %НДС: %НП:

Штрихкод: Вес: (кг) 0.000 Коэффициент: 0.000

☒ Использовать только базовую единицу Вес: (кг) 0.000

Признаки

☐ Не включать в прайс ☐ Весовой

[Штрихкоды единиц измерения можно ввести со сканера](#)

Записать OK Закреть Этикетка Справочники...

Элемент справочника «Номенклатура» после стандартной загрузки из файла MsExcel
 Некоторые реквизиты, в том числе «Ставка НДС», «Ставка НП» не заполнены.

Номенклатура

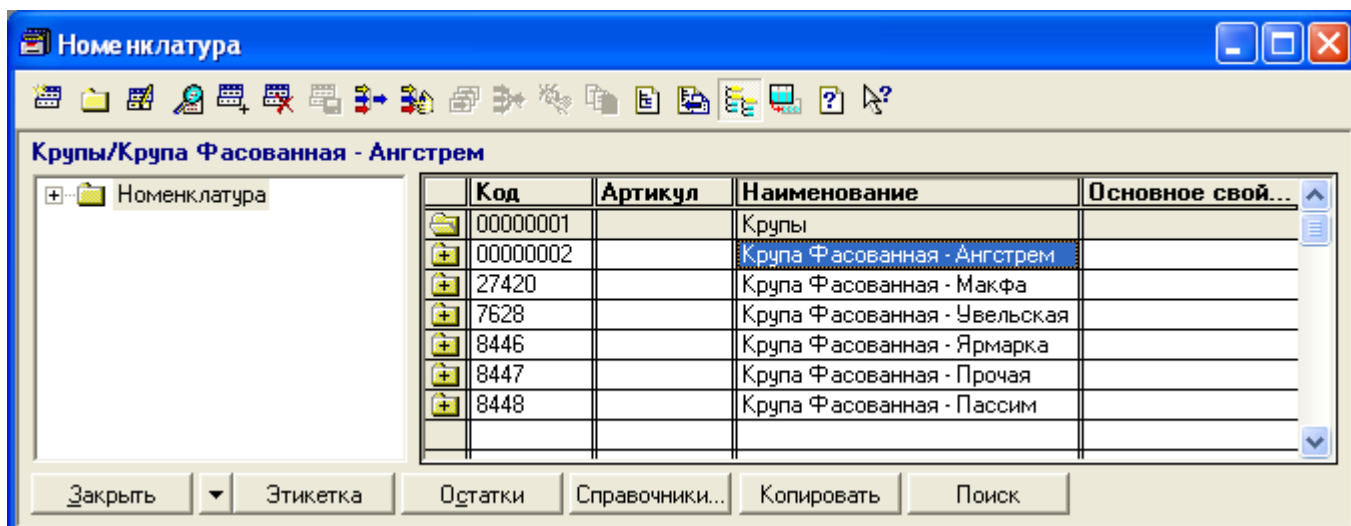
Крупы

Номенклатура

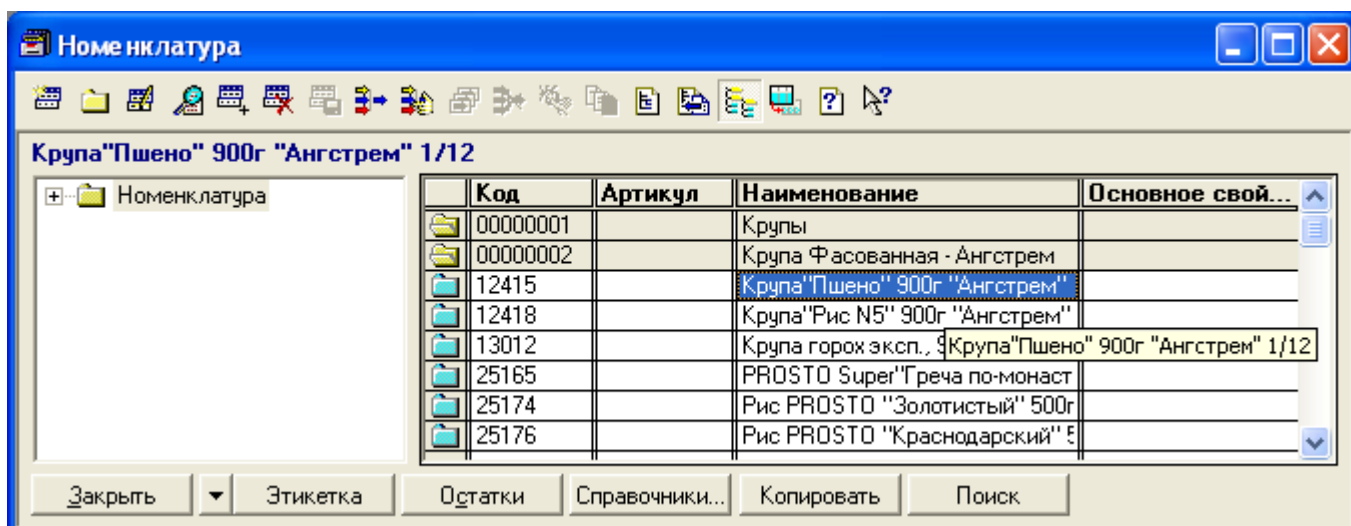
Код	Артикул	Наименование	Основное свойство
00000001		Крупы	
8449		Сахар	

Закреть Этикетка Остатки Справочники... Копировать Поиск

Структура справочника «Номенклатура». После загрузки двух групп первого уровня.
 Группировка первого уровня.



Структура справочника «Номенклатура». После загрузки двух групп первого уровня.
Группировка второго уровня.



Структура справочника «Номенклатура». После загрузки двух групп первого уровня.
Группировка третьего уровня.

Сведения о номенклатуре: Крупа. Крупа Фасованная - Ангстрем. Крупа "Пшено" 900г...

Основные | Дополнительные

Вид: Наименование: Код:

Товар (пр. ...) Крупа "Пшено" 900г "Ангстрем" 1/12 12415

Наименование для печати: Артикул:

Крупа "Пшено" 900г "Ангстрем" 1/12

Единицы измерения

Базовая:

Штрихкод:

Вес: (кг)

☒ Использовать

Признаки

☐ Не включать

Записать

Закрывать

Этикетка

Единицы ТМЦ (Крупа "Пшено" 900г "Ангстрем" 1/12)

ОКЕИ	К.	Штрих-код
шт	1.000	

Заполнение справочника «Единицы», подчиненного справочнику «Номенклатура» после загрузки «Импортном справочника Номенклатура»

Сведения о номенклатуре: Крупа. Крупа Фасованная - Ангстрем. Крупа "Пшено" 900г...

Основные | Дополни

Вид: Наименование:

Товар (пр. ...) Крупа "Пшено" 900г "Ангстрем" 1/12

Единицы измерения

Базовая:

Штрихкод:

Вес: (кг)

☒ Использовать

Признаки

☐ Не включать

Записать

Закрывать

История

Ценник

Справочник: Цены номенклатуры (Крупа "Пшено" 900г "Ангстрем" 1/12)

Редактируемые цены:

Тип	Цена	Вал.	Ед.	% наценки
Розничные	25.10	руб.	шт	

Расчетные цены:

Тип	Цена	Вал.	Ед.	% нацен...

Значения периодических реквизитов указаны на 30.11.2008

Заполнение справочника «Цены», подчиненного справочнику «Номенклатура» после загрузки «Импортном справочника Цен»

Заполнение справочника товаров «Вручную»

В типовой конфигурации программы «1С:Торговля и Склад 7.7 ред.9.2» заполнение справочника товаров (справочник «Номенклатура»), а также связанных с ним происходит в соответствии с общими правилами работы со справочниками в программах «1С:Предприятие 7.7». Более подробное описание процесса можно получить из документации к самой программе.

Но поскольку в каждом «стандартном» деле бывают скрытые тонкости – постараемся остановить внимание пользователя именно на них:

Идентификатором товара для программы «СуперМАГ УКМ» является штрих-код товара, поэтому его нужно указать для каждого товара обязательно. Делается это в «ручном» режиме заполнения справочника с помощью сканера. Удобно заполнять справочник и реквизиты его элементов используя только клавиатуру и сканер. Для этого мы приводим в этом описании комбинации «Горячих клавиш» для работы без использования мыши.

«Горячие клавиши» программ «1С:Предприятие 7.7»

Открыв справочник «Номенклатура» передвигаться по нему можно гораздо быстрее, если знать некоторые комбинации «горячих клавиш»:

Перемещение по списку справочника

Home	... перейти в начало списка
End	... перейти в конец списка
PageUp	... перейти на страницу экрана вверх
PageDown	... перейти на страницу экрана вниз
Ctrl+стрелка Вниз	... войти внутрь группы элементов
Ctrl+стрелка Вверх	... выйти из группы элементов на уровень выше

Создание и пометка на удаление элементов и групп справочника

Insert	... новая элемент справочника
Ctrl+F9	... новая группа элементов
F9	... копировать текущий элемент (группу элементов)
Delete	... пометить на удаление / отменить пометку

Редактирование элементов и групп справочника

Shift+Enter	... открыть для редактирования элемент или группу
--------------------	---

Перемещение по реквизитам диалоговой формы

Tab	... перейти за следующий реквизит диалоговой формы
F4	... редактирование значения реквизита формы
Ctrl+Enter	... нажатие «кнопки по умолчанию», обычно это «ОК»
Ctrl+PageDown	... перейти за следующую закладку формы вправо
Ctrl+PageUp	... перейти за следующую закладку формы влево

Заполнение реквизитов элемента справочника «Номенклатура»

Создавая новый товар с справочнике, пользователь продвигается по реквизитам формы элемента в следующем порядке:

Вид номенклатуры ... по умолчанию стоит «Товар». Подтвердите выбор клавишей «Enter»

Наименование ... укажите короткое, но понятное представление товара в справочнике, без «пробелов» слева. Внесенное наименование будет присвоено реквизиту «Полное наименование». Не задерживайтесь на редактировании - подтвердите выбор клавишей «Enter». Если же хотите сразу редактировать полное наименование товара – нажмите «Tab».

Базовая единица измерения ... по умолчанию та, которая указана для пользователя в его «Значениях по умолчанию». Изменить предложенное значение легко – клавишей F4 откройте реквизит для редактирования. Перемещение по списку клавишами «Вверх» и «Вниз», «Home» и «End». Подтвердите выбор клавишей «Enter».

Сканирование штрих-кода товара ... прочитайте сканером штрих-код на данном товаре - он занесется в поле «Штрихкод».

На этом шаге внесение информации о товаре можно ограничить. Более развернутая информация может быть внесена позже: цены, свойства, дополнительные единицы измерения. Сохраните элемент в справочнике нажатием комбинации клавиш «Ctrl+Enter».

Если же Вы решили продолжить редактирование элементов...

Использовать только базовую единицу ... флаг снимается и ставится клавишей «Пробел». Подтвердите выбор клавишей «Enter».

Не включать в прайс ... флаг снимается и ставится клавишей «Пробел». Подтвердите выбор клавишей «Enter».

Весовой ... признак весового товара. Эти товары будут фасоваться в магазине на весах с печатью этикеток. Флаг снимается и ставится клавишей «Пробел». Подтвердите выбор клавишей «Enter».

На этом шаге порядок обхода реквизитов справочника доходит до кнопки «ОК». Перемещение по кнопкам возможно клавишами «Вправо» и «Влево», переключение между закладками – клавишами «Ctrl+Page Up» или «Ctrl+Page Down».

Нажать кнопку диалоговой формы ... клавишей «Enter». В зависимости от кнопки произойдет отработка ее функций.

Кнопка «Справочники» ... клавишей «Enter». В списке для выбора будут подчиненные справочники: Цены, Свойства, Аналоги, Комплектующие, Единицы измерения.

Редактирование открытых справочников происходит по тем же правилам, что и для справочника «Номенклатура». Закрытие окна подчиненного справочника производится комбинацией клавиш «Ctrl+F4».

Выгрузка данных из 1С в программный продукт «СуперМАГ УКМ»

Взаимодействие с программным продуктом «СуперМАГ УКМ» определяется его собственными возможностями, которые описаны в руководстве пользователя: «Конвертер СУПЕРМАГ УКМ – стандартный обмен DBF». Принцип обмена информацией сводится к загрузке справочников ПП «СуперМАГ УКМ» некими значениями, а загрузка производится путем считывания DBF файлов, расположенных в каталоге загрузки.

Программный продукт «СуперМАГ УКМ» позволяет загружать в себя информацию в виде DBF файлов, каждый из которых описывает какую-то часть базы данных этой программы. Например чтобы загрузить справочник товаров со штрих-кодами нужно сформировать два DBF

файла, и загрузить средствами самой программы. Попытаемся более подробно описать процесс загрузки справочной информации в «СуперМАГ УКМ» описав перечень файлов для загрузки и их взаимосвязь друг с другом.

Список файлов загрузки «СуперМАГ УКМ»

CLIENTS.DBF	Клиенты и отделы
DEPART.DBF	Специальные коды (продавцы)
DISCCLI.DBF	Персональные скидки (дисконтные карты)
DCLISLST.DBF	Стоп-лист персональных скидок
CLICLASS.DBF	Персональные скидки на группы товаров
CLISUM.DBF	Персональные скидки по сумме чека
CARDRATE.DBF	Вспомогательные валюты
CREDCARD.DBF	Безналичные платежи
CREDPREF.DBF	Префиксы безналичных платежей
PRICEKIN.DBF	Дополнительные прайс-листы
DISCSUM.DBF	Скидки (наценки) по сумме чека
CURS.DBF	Загрузка курса дополнительной валюты
PERSONAL.DBF	Список персонала
CLASSIF.DBF	Классификатор товаров
SCALES.DBF	Шкалы размеров
SIZES.DBF	Размеры
PLUCASH.DBF	Карточки товаров
BAR.DBF	Штриховые коды
DISCCARD.DBF	Дополнительные цены и скидки на количество
PLULIM.DBF	Ограничения по скидке для отдельных товаров
CLASLIM.DBF	Ограничения по скидке для групп товаров
PLUDISC.DBF	Скидки (наценки) для отдельных товаров
CLASDISC.DBF	Скидки (наценки) для групп товаров
TAX.DBF	Налоги на группы и отдельные товары
PLUTAX.DBF	Налоги на отдельные товары
CLASSTAX.DBF	Налоги на группы товаров

Наш комплекс позволяет сформировать и загрузить все указанные справочники, однако следует понимать, что оптимальным будет загрузка основных справочников и ручная корректировка остальных «не изменяемых» справочников.

Например, можно задуматься над таким вопросом: зачем загружать из 1С справочник пользователей, если он практически никогда не меняется, и что более важно – информация для его заполнения отсутствует в типовой программе «1С»? Согласитесь – нет острой необходимости каждый раз при обновлении цен на товары производить волную выгрузку справочников системы, достаточно обновлять только справочник товаров и штрих-кодов.

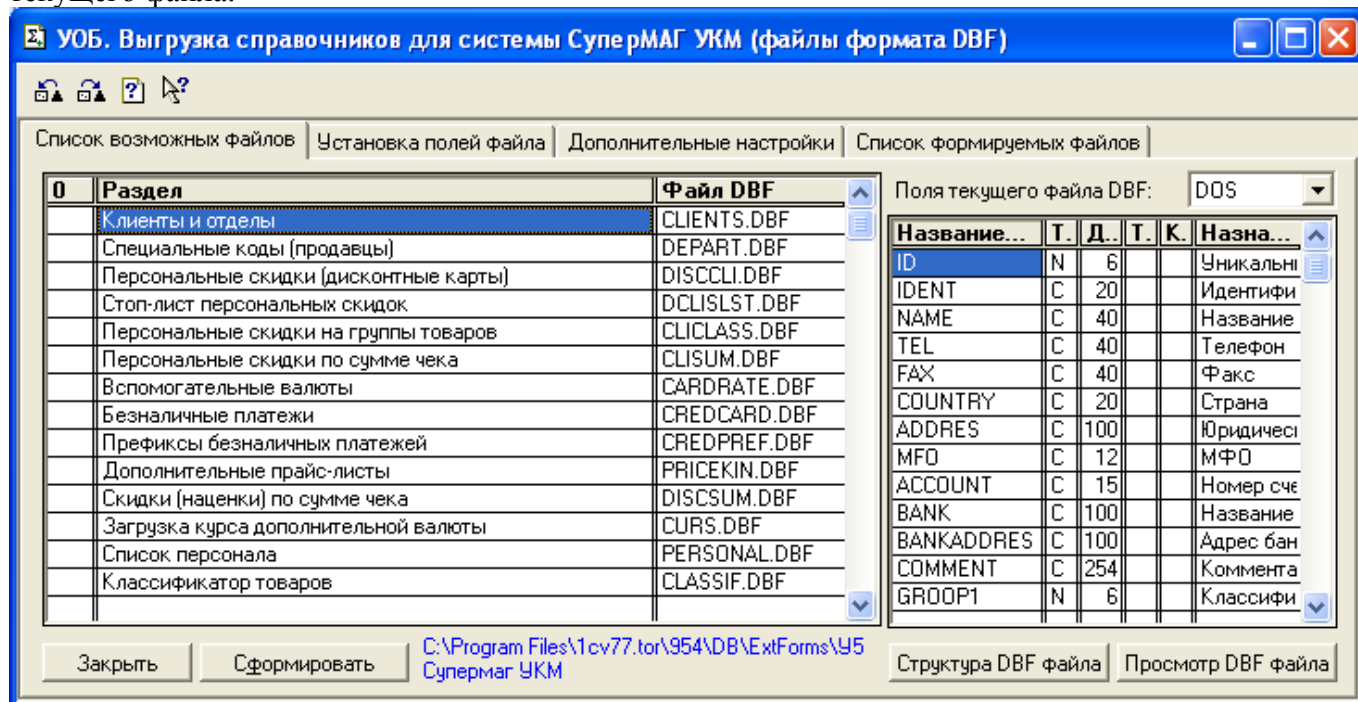
И тем не менее мы постараемся описать все выгружаемые справочники и способы их заполнения основываясь на типовой конфигурации «1С:Торговля и Склад 7.7 ред.9.2» чтобы у пользователя было полное представление о возможностях Комплекса и возможность самому определить что и как он будет выгружать в ПП «СуперМАГ УКМ».

Обработка «У5.2 Выгрузка справочников в ПП СуперМАГ УКМ»

При открытии диалоговой формы программа считывает структуру возможных файлов из таблицы «Таблица файлов ПП СуперМАГ УКМ.mxl», которая лежит в каталоге Комплекса. Просмотреть содержимое этого файла Вы можете из меню Комплекса в разделе «Настройки».

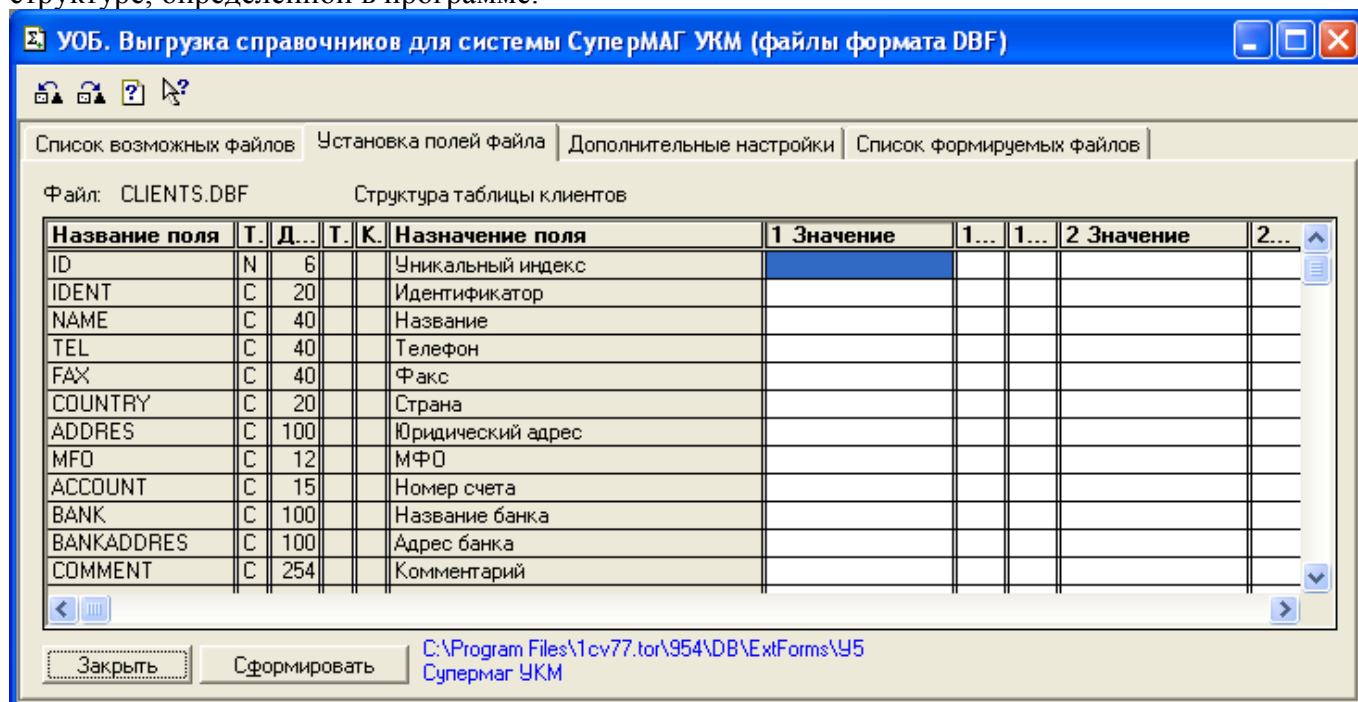
Если данного файла не окажется в требуемом месте – структура будет считана из внутренней таблицы, аналогичной данному файлу. В результате – первая закладка заполняется следующим образом: слева – «Таблица возможностей», справа – «Таблица полей».

Таблица возможностей представляет из себя список файлов, которые могут быть сформированы системой и далее – загружены в ПП «СуперМАГ УКМ». Дважды щелкнув мышью по колонке «Раздел» Вы даете команду перестроить отображение таблицы полей (справа) для текущего файла.



Обработка «Выгрузка справочников в ПП СуперМАГ УКМ». Первая закладка
 После перестройки таблицы полей для файла «Клиенты и отделы»

Если файл текущей строки уже существует в каталоге «\ExtForms\Y5 Супермаг УКМ\Выгрузка из 1С\», вы можете просмотреть его содержимое (кнопка «Просмотр DBF файла») или прочитать его структуру из самого файла (кнопка «Структура DBF файла»). Осмотр структуры DBF файла может пригодиться если есть подозрения, что файл в каталоге для выгрузки не соответствует структуре, определенной в программе.



Обработка «Выгрузка справочников в ПП СуперМАГ УКМ». Вторая закладка
 Показана структура текущего файла на первой закладке в «Таблице возможностей».

Вторая закладка «Установка полей файла» предназначена для программирования алгоритма выгрузки и формирования файлов. Порядок программирования мы рассмотрим позже.

Третья закладка содержит следующие реквизиты:

Рабочий каталог обработки – каталог хранения файлов Комплекса.

Перечень сохраненных настроек выгрузки – список файлов с расширением *.ukm Комплекса.

Рабочая дата – на нее будут выбираться значения из периодических реквизитов.

Таблица соответствия типов – соотношение между описанием типов DBF полей.

Список возможных файлов | Установка полей файла | Дополнительные настройки | Список формируемых файлов

Рабочий каталог обработки: C:\Program Files\1cv77.tor\954\DB\ExtForms\У5 Супермаг УКМ

Файлы настроек: [] 01.12.08 [] Таблица соответствия типов

Настройка выгрузки для Супермаг УКМ от 27.11.08 Торговля и Склад 954

T...	DBF...	DBF...	DBF т...
C	2	Длина	Точность
D	3	8	
N	1	Длина	Точность

☒ Контролировать уникальность выгружаемых элементов по полям "Кл" (= *)

Закреть Сформировать C:\Program Files\1cv77.tor\954\DB\ExtForms\У5 Супермаг УКМ

Обработка «Выгрузка справочников в ПП СуперМАГ УКМ». Третья закладка

После двойного щелчка на строке с настройкой – программа предлагает: «Восстановить диалоговую форму настройки», «Удалить настройку». Выбрав первый вариант действия, Вы восстанавливаете из файла конфигурацию диалоговой формы всех закладок обработки.

Список возможных файлов | Установка полей файла | Дополнительные настройки | Список формируемых файлов

Поля текущего файла DBF: Windows

12	Раздел	Файл DBF
+	Клиенты и отделы	CLIENTS.DBF
+	Специальные коды (продавцы)	DEPART.DBF
+	Персональные скидки (дисконтные карты)	DISCLI.DBF
	Стоп-лист персональных скидок	DCLISLST.DBF
	Персональные скидки на группы товаров	CLICLASS.DBF
+	Персональные скидки по сумме чека	CLISUM.DBF
+	Вспомогательные валюты	CARDRATE.DBF
	Безналичные платежи	CREDCARD.DBF
	Префиксы безналичных платежей	CREDPREF.DBF
	Дополнительные прайс-листы	PRICEKIN.DBF
	Скидки (наценки) по сумме чека	DISSUM.DBF
+	Загрузка курса дополнительной валюты	CURS.DBF
+	Список персонала	PERSONAL.DBF
+	Классификатор товаров	CLASSIF.DBF

Название...	T.	Д.	Т.	К.	Назна...
ID	N	6			Уникальны
IDENT	C	20			Идентифи
NAME	C	40			Название
TEL	C	40			Телефон
FAX	C	40			Факс
COUNTRY	C	20			Страна
ADDRES	C	100			Юридичес
MFO	C	12			МФО
ACCOUNT	C	15			Номер сче
BANK	C	100			Название
BANKADDRES	C	100			Адрес бан
COMMENT	C	254			Коммента
GROOP1	N	6			Классифи

Закреть Сформировать C:\Program Files\1cv77.tor\954\DB\ExtForms\У5 Супермаг УКМ

Структура DBF файла Просмотр DBF файла

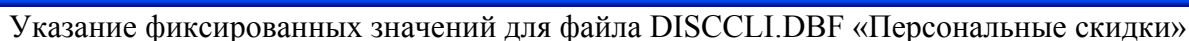
На первой закладке отмеченными оказываются несколько файлов.

Чтобы осмотреть алгоритм заполнения файла – встаньте на него в «Таблице возможностей» и переключитесь на вторую закладку. Вы увидите, что поля «Значение 1», «Значение 2» и т.д. заполнены. Для примера рассмотрим алгоритм заполнения файла «Штриховые коды» - BAR.DBF.



Специально для того, чтобы реализовать возможность указания ссылок на реквизиты справочников из «1С» и далее – на реквизиты реквизитов, была реализована структура заполнения полей файлов с использованием нескольких «Значений». «Значение» - это колонка в таблице второй закладки обработки, где прописан алгоритм вычисления значения для полей создаваемого файла. Предусмотрено указание пяти «Значений» по каждому полю. Каждое «Значение» является расшифровкой предыдущего. Например, для «Артикула товара» в файле VAR.DBF первым значением будет справочник «Номенклатура», а вторым – «Код» (как один из реквизитов этого справочника).

Другой пример: указание нескольких (максимум 5) значений в файле «Персональные скидки (дисконтные карты)». В колонках «Значение 1», «Значение 2», «Значение 3», «Значение 4» указаны фиксированные значения для файла DISCCLI.DBF: Первая скидка=1, Вторая скидка=2, Третья скидка=3, Четвертая скидка=4.



Кстати файл «Клиенты и отделы» CLIENTS.DBF в нашей настройке также заполнен одним фиксированным значением: ООО «Решение». Таким образом – количество персональных клиентов у нас: один и для него предусмотрены четыре скидки (1%, 2%, 3%, 4%) для четырех его персональных карточек со штрих-кодами «1», «2», «3», «4».

Чтобы сохранить перечень и настройки всех проверенных Вами файлов нужно сохранить настройку всей диалоговой формы на закладке «Дополнительные настройки». Кнопкой «Файлы настроек» - выберите действие «Сохранить текущую настройку в файле». Не забудьте указать

примечание к настройке – чтобы каждая из настроек отличалась от другой не только датой создания.

Настройка выгрузки справочника товаров с ценами и штрих-кодами

Самым важным для процесса торговли, конечно, является информация о товарах, их ценах, штрих-кодах, и прочих реквизитах. Для нормальной работы кассира нелишним будет наличие структурированного справочника, в котором можно будет найти необходимый товар «вручную», без использования сканера.

Чтобы загрузить всю эту информацию в ПП «СуперМАГ УКМ» необходимо сформировать следующие файлы:

CLASSIF.DBF	Классификатор товаров
PLUCASH.DBF	Карточки товаров
BAR.DBF	Штриховые коды

«**Классификатор товаров**» - это файл описания структуры справочника. Максимально возможным является наличие пяти группировок в справочнике.

«**Карточки товаров**» - это файл с описанием свойств товара, таких как наименование, цена, единица измерения и других.

«**Штриховые коды**» - это файл со штрих-кодами для товаров в справочнике.

Идентификация товара и связь с другим файлом происходит по полю «Артикул». Для заполнения этого реквизита в конфигурации «1С:Торговля и Склад 7.7 ред.9.2» указываем «Номенклатура.Код», т.е. «Значение 1» = «Номенклатура», «Значение 2» = «Код». В этом случае каждый товар в справочнике ПП «СуперМАГ УКМ» будет иметь тот же код, что и в конфигурации «1С». Опишем заполнение необходимых для переноса информации полей.

Заполнение полей файла «Классификатор товаров» (CLASSIF.DBF)

Поле	Значение 1	Значение 2	Значение 3	Значение 4
GROOP1	Номенклатура	Группа1.Код		
GROOP2	Номенклатура	Группа2.Код		
GROOP3	Номенклатура	Группа3.Код		
GROOP4	Номенклатура	Группа4.Код		
GROOP5	Номенклатура	Группа5.Код		
NAME	Номенклатура	Группа.Наименование		

Заполнение полей файла «Карточки товаров» (PLUCASH.DBF)

Поле	Значение 1	Значение 2	Значение 3	Значение 4
ARTICUL	Номенклатура	Код		
NAME	Номенклатура	Наименование		
MESURIMENT	Номенклатура	БазоваяЕдиница	ОКЕИ	Наименование
MESPRESISI	3			
GROOP1	Номенклатура	Группа1.Код		
GROOP2	Номенклатура	Группа2.Код		
GROOP3	Номенклатура	Группа3.Код		
GROOP4	Номенклатура	Группа4.Код		
GROOP5	Номенклатура	Группа5.Код		
PRICERUB	Цены	Цена		
DELETED	1			
MODDATE	27.11.2008			

Заполнение полей файла «Штриховые коды» (BAR.DBF)

Поле	Значение 1	Значение 2	Значение 3	Значение 4
BARCODE	Номенклатура	БазоваяЕдиница	ШтрихКод	

CARDARTICU	Номенклатура	Код		
QUANTITY	Номенклатура	БазоваяЕдиница	Коэффициент	

Настройка выгрузки справочника персонала с кодами доступа

Чтобы загрузить в ПП «СуперМАГ УКМ» информацию о персонале магазина, необходимо сформировать два файла:

DEPART.DBF	Специальные коды (продавцы)
PERSONAL.DBF	Список персонала

Хотя в руководстве пользователя «Конвертер СУПЕРМАГ УКМ – стандартный обмен DBF» указано, что область применения файла «Специальные коды (продавцы)» шире, чем идентификация продавцов – будем считать что список персонала и список специальных кодов обозначают одно и то же: перечень продавцов и администраторов ПП «СуперМАГ УКМ».

Исходя из этого – опишем рекомендуемую структуру заполнения полей этих файлов:

Заполнение полей файла «Специальные коды (продавцы)» (DEPART.DBF)

Поле	Значение 1	Значение 2	Значение 3	Значение 4
ID	ФизЛица	Код		
NAME	ФизЛица	Наименование		

Заполнение полей файла «Список персонала» (PERSONAL.DBF)

Поле	Значение 1	Значение 2	Значение 3	Значение 4
IDENT	ФизЛица	Код		
NAME	ФизЛица	Наименование		
PASSW	1			
OFFICIALIN	1			

В данном случае – мы заполнили список персонала из справочника «ФизЛица», установив паролем «1» и уровень доступа «1».

Загрузка документа в программу «1С» из DBF файла

По результатам работы ПП «СуперМАГ УКМ» возникает необходимость перенести информацию о продажах товаров в учетную программу «1С». Наш комплекс отчетов и обработок не связан с какой-то конкретной конфигурацией программы «1С:Предприятие 7.7» и может быть использован в любой конфигурации.

В процессе загрузки информации о продажах магазина в программе «1С» создаются документы, которые учитывают факт реализации товара. Пользователь может сам настроить параметры заполнения создаваемых в программе «1С» документов, если представляет структуру используемой конфигурации. Для демонстрации процесса настройки заполнения реквизитов создаваемых документов мы будем использовать конфигурацию «1С:Торговля и Склад 7.7 ред.9.2».

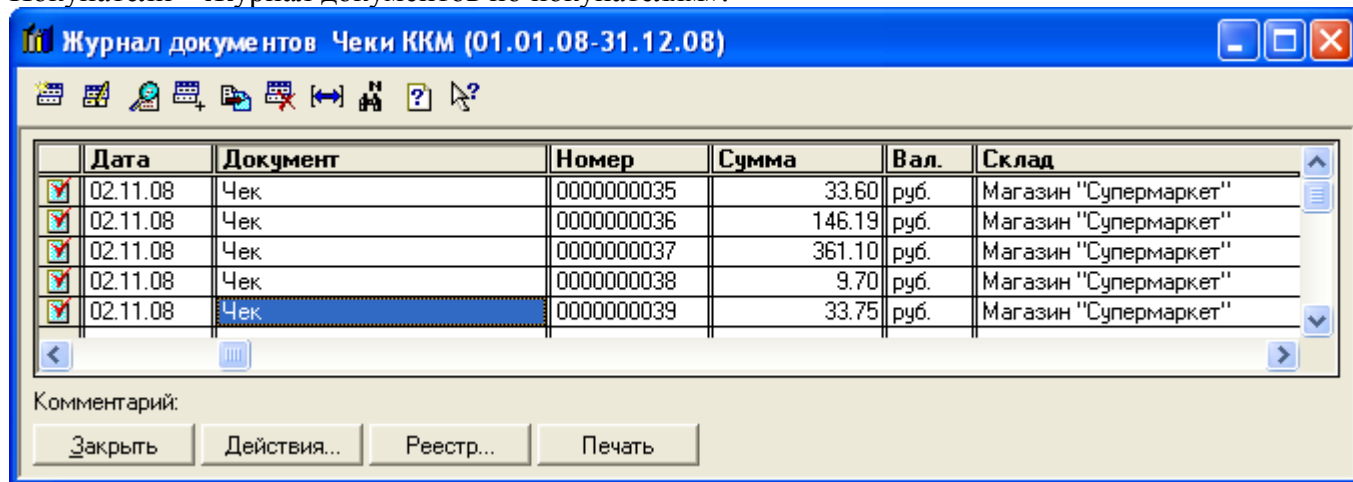
В конфигурации «1С:Торговля и Склад 7.7 ред.9.2» факт реализации товаров в розничной торговле может быть зарегистрирован документами: «ЧекККМ», «ОтчетККМ» а также «Реализация (розница)».

Документ «ЧекККМ» это документ, который отражает единичную продажу покупателю выбранных им товаров: в одном документе отражаются несколько товаров, указывается сумма покупки, сумма оплаты и сдача покупателю. Каждый такой документ соответствует реальному чеку ККМ, выдаваемому при совершении покупки покупателю. Эти документы формируются в программе «1С» с одной единственной целью – оперативно зафиксировать факт реализации товаров в розницу.

После завершения рабочей смены магазина закрыть кассу, снять суточный отчет и отчитаться о совокупной реализации за смену, внося информацию в книгу кассира-операциониста. В программе «1С» предусмотрена обработка, которая «сворачивает» отдельные чеки в один документ «ОтчетККМ»: «Закрытие кассовой смены» (пункт меню «Документы – Работа с ККМ – Закрытие кассовой смены»). Документ «Отчет ККМ» формирует полноценные движения в программе «1С» о продажах. В нем уже нет разделения продаж на отдельные чеки, а товары сгруппированы по виду, количеству и цене.

Документ «Реализация (розница)» сходен по смыслу с документом «ОтчетККМ» - в нем также товары сгруппированы по видам. В шапке документа пользователь выбирает код и вид операции: Реализация (розница): «Прочая розничная реализация» или «Продажи по принятой выручке». В результате – одним документом оформляются продажи товаров за весь день.

Формируемые документы «ЧекККМ», «ОтчетККМ» и «Реализация (розница)» находятся в своих журналах: «Журнал: Чеки ККМ» и «Журнал: Документы по покупателям». Они доступны пользователю из меню «Документы – Работа с ККМ – Журнал чеков ККМ» и «Документы – Покупатели – Журнал документов по покупателям».



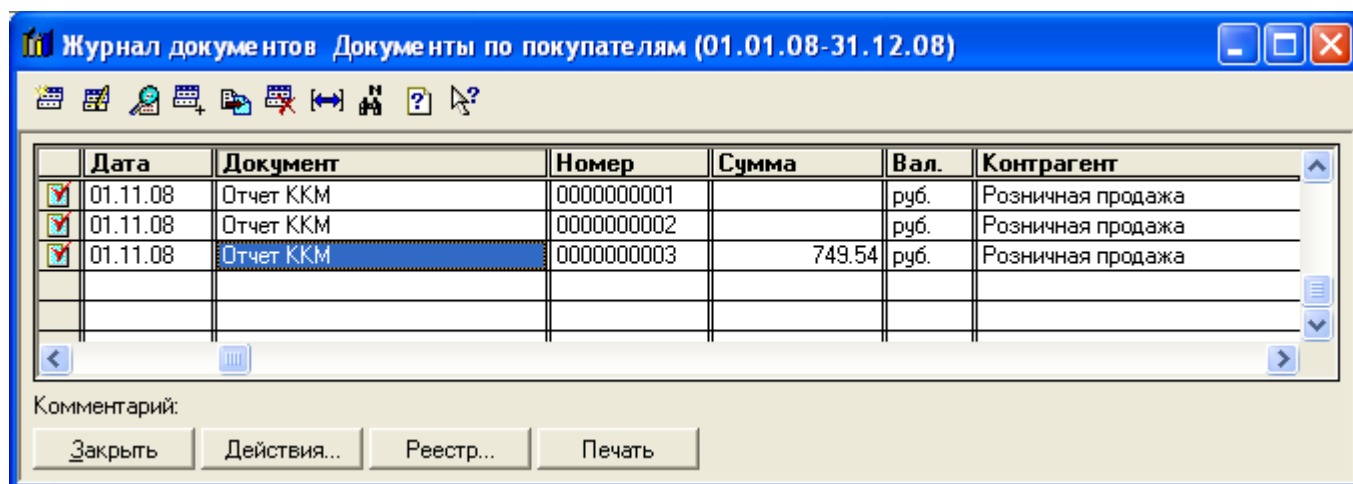
Журнал документов Чеки ККМ (01.01.08-31.12.08)

	Дата	Документ	Номер	Сумма	Вал.	Склад
<input checked="" type="checkbox"/>	02.11.08	Чек	0000000035	33.60	руб.	Магазин "Супермаркет"
<input checked="" type="checkbox"/>	02.11.08	Чек	0000000036	146.19	руб.	Магазин "Супермаркет"
<input checked="" type="checkbox"/>	02.11.08	Чек	0000000037	361.10	руб.	Магазин "Супермаркет"
<input checked="" type="checkbox"/>	02.11.08	Чек	0000000038	9.70	руб.	Магазин "Супермаркет"
<input checked="" type="checkbox"/>	02.11.08	Чек	0000000039	33.75	руб.	Магазин "Супермаркет"

Комментарий:

Закрывать Действия... Реестр... Печать

Журнал «Чеки ККМ». Список отдельных чеков.



Журнал документов Документы по покупателям (01.01.08-31.12.08)

	Дата	Документ	Номер	Сумма	Вал.	Контрагент
<input checked="" type="checkbox"/>	01.11.08	Отчет ККМ	0000000001		руб.	Розничная продажа
<input checked="" type="checkbox"/>	01.11.08	Отчет ККМ	0000000002		руб.	Розничная продажа
<input checked="" type="checkbox"/>	01.11.08	Отчет ККМ	0000000003	749.54	руб.	Розничная продажа

Комментарий:

Закрывать Действия... Реестр... Печать

Журнал «Документы по покупателям». Список сводных отчетов по закрытым сменам ККМ.

Для загрузки продаж используется информация из файла CASHSAIL.DBF. Следует сразу понять, что структура DBF-файла не позволяет оперировать агрегатными объектами данных, такими как например «Справочник» или «Документ» в программах «1С». DBF-файл переносит информацию в виде значений следующих типов: «Число», «Строка», «Дата».

Иногда поля DBF-файла, которые несут информацию о дате на самом деле имеют тип «Строка». В частности файл CASHSAIL.DBF одним из полей имеет поле «DATE», которое несет в себе значения строкового типа.

В связи с такими особенностями DBF-файлов пользователю, который занимается настройкой обмена данными между ПП «1С» и «СуперМАГ УКМ», нужно определиться с тем как должны будут заполняться реквизиты создаваемых документов если обрабатывать один файл. Например в табличной части документа может быть предусмотрен реквизит типа «Справочник.Номенклатура», а в DBF-файле есть поле «CARDARTICU» (строковое). Если в настройке заполнения реквизитов документа для реквизита «Номенклатура» поставить поле «CARDARTICU», то программа будет искать элементы в справочнике «Номенклатура» с кодами из поля «CARDARTICU», элемент не будет найден – поиск продолжится по наименованию, затем по реквизиту «артикул».

Структура файла CASHSAIL.DBF:

Поле	Тип	Предназначение
SHOPINDEX	Число 6 0	Индекс магазина
CASHNUMBER	Число 6 0	Номер кассового аппарата
ZNUMBER	Число 6 0	Номер Z-отчета
CHECKNUMBE	Число 6 0	Номер чека внутри смены
ID	Число 6 0	
DATE	Строка 8 0	Дата продажи
TIME	Число 6 0	Время продажи в формате ЧЧММСС
CARDARTICU	Строка 30 0	Артикул товара (используется для поиска)
CARDSIZE	Строка 10 0	
QUANTITY	Число 16 6	Количество
PRICERUB	Число 16 2	Цена в рублях
PRICECUR	Число 16 2	Цена в дополнительной валюте
TOTALRUB	Число 16 2	Сумма в рублях
TOTALCUR	Число 16 2	Сумма в дополнительной валюте
DEPARTMENT	Число 6 0	Номер отдела
CASHER	Число 6 0	Продавец
USINGINDEX	Число 6 0	
REPLACE	Число 6 0	
OPERATION	Число 6 0	Вид операции
CREDCARDIN	Число 6 0	
DISCCLIND	Число 6 0	Скидка
LINKED	Число 6 0	

Выделенные в данной таблице поля можно использовать для загрузки в документов «ЧекККМ», «ОтчетККМ» и «Реализация (розница)», которые сформируют движения в учетной системе о проданных товарах.

Обработка «У5.3 Загрузка документов в 1С из DBF файла».

Диалоговая форма универсальной обработки, предназначенной для создания документов в программе «1С» состоит из двух закладок. На первой закладке слева пользователь видит структуру загружаемого DBF-файла. Вторая закладка содержит таблицу настроек с описаниями алгоритма заполнения создаваемых документов. Вот (в общем) и все различия между закладками.

Порядок использования обработки сводится к простым моментам:

1. Выбрать DBF-файл для загрузки информации (CASHSAIL.DBF)
2. Выбрать вид формируемого документа

Если программа не нашла среди своих настроек алгоритм заполнения Вашего документа – заполнить колонку «Значение» в таблице «Настройки заполнения создаваемого документа».

3. Сформировать документы в рамках выбранного периода

После формирования документов пользователь может просмотреть созданные документы в списке, вызываемом кнопкой «Показать документы». Если результаты загрузки Вас не устроили – удалите созданные документы стандартными средствами (или пометьте их на удаление и измените нумерацию, добавив например «-» в начало номера документов) и скорректируйте алгоритм заполнения документов с учетом выявленных замечаний.

Настройки заполнения документов можно сохранять не только как диалоговую форму обработки целиком, но и в отдельных файлах – кнопкой «Настройка».

УОБ. Загрузка документов из DBF файла

Файл для загрузки документа | Настройки для документов

Загружаем документы за выбранный период: 01.12.08 по 31.12.08

Файл существует. Создаваемый документ: маг УКМ\Загрузка в 1С\CASHSAIL.DBF Отчет ККМ

Поля файла DBF: DOS Настройка заполнения создаваемого документа: Настройка

НазваниеПоля	Тип	Дл...	Точ...
SHOPINDEX	1	6	
CASHNUMBER	1	6	
ZNUMBER	1	6	
CHECKNUMBE	1	6	
ID	1	6	
DATE	3	8	
TIME	1	6	
CARDARTICU	2	30	
CARDSIZE	2	10	

П..	Реквизи...	С..	Значение ре...	Тип р...	Вид р...	Подчинен
0	ДатаДок		DATE	Дата		
0	НомерДок		ZNUMBER	Строка		
0	Автор		Администратор	Справочн	Пользова	
0	Проект			Справочн	Проекты	
0	Фирма		Супермаркет 769	Справочн	Фирмы	
0	ЮрЛицо		Супермаркет 769	Справочн	СвойЮрЛи	
0	Комментари		Загружен из ПП "	Строка		
Ш	Склад		SHOPINDEX	Справочн	Склады	
Ш	Касса		CASHNUMBER	Справочн	Кассы	
Ш	Валюта		руб.	Справочн	Валюты	

Загрузить структуру DBF файла | Просмотр | Сформировать документы | Показать документы | Закрыть

Обработка «Загрузка документа из DBF-файла». Первая закладка.

Выбран файл для загрузки информации – «CASHSAIL.DBF». Поля файла определены в таблице слева. Для создания выбран вид документа «ОтчетККМ». Реквизиты выбранного документа и алгоритм их заполнения определены в таблице «Настройка заполнения создаваемого документа».

В нашем комплекте уже есть несколько запрограммированных настроек для заполнения создаваемых при загрузке информации из ПП «СуперМАГ УКМ» документов. Чтобы выбрать настройку нужного документа – перейдите на закладку «Настройки для документов» и дважды щелкните мышью в таблице настроек: слева (с видами документов). Реквизиты обработки будут обновлены. Если в процессе обновления возникнут несоответствия между настройкой и текущей структурой информационной базы «1С» об этом будут выданы сообщения в окне «Табло». Обновление формы обработки будет в этом случае отменено. Можно просто выбрать вид формируемого документа и программа попытается найти соответствующую настройку для его заполнения.

Таблица настроек для заполнения документов формируется программой на основании информации о текущем идентификаторе конфигурации (получается глобальной функцией глИдентификаторКонфигурации()). Среди файлов настроек ищутся те, которые были созданы в такой же конфигурации и предъявляются пользователю в виде таблицы настроек.

Таблица «Настройка заполнения создаваемого документа»

По выбранному виду создаваемого документа перестраивается таблица «Настройка заполнения создаваемого документа», которая отражает его структуру.

Каждая строка в этой таблице – это реквизит документа. Реквизиты бывают. Положение реквизита в составе документа отражается в колонке «Положение»: «О» - «Общий реквизит», «Ш» - «Реквизит шапки», «Т» - «Реквизит табличной части».

Колонка «Реквизит» описывает идентификатор реквизита документа, как он задан в конфигурации «1С». Эта колонка строится самой программой на основании анализа структуры информационной базы.

Колонка «Сворачивать» показывает реквизиты табличной части документа, по которым следует объединять строки – «Количество», «Сумма», «СуммаНДС», «СуммаНП». Эта колонка заполняется на основании признака «ИтогПоКолонке» из конфигурации, однако иногда в конфигурации «1С» данный признак не стоит в соответствующих реквизитах – в этом случае у пользователя есть возможность самостоятельно указать необходимость «сворачивать» информацию по данным колонкам.

Колонка «Значение» предназначена для программирования алгоритма заполнения документа. Пользователь указывает поле из DBF-файла и конкретное значение, которым следует заполнять данный реквизит создаваемых документов.

Колонка «Тип реквизита» дает описание типа текущего реквизита документа.

Колонка «Вид реквизита» дает описание вида текущего реквизита документа.

Колонка «Подчинен» дает описание ссылки на объект метаданных конфигурации, владелец текущего реквизита документа.

УОБ. Загрузка документов из DBF файла

Файл для загрузки документа | Настройки для документов

Загружаем документы за выбранный период: 01.12.08 по 31.12.08

Создаваемый документ: Чек ККМ

Настройка заполнения создаваемого документа:

П..	Реквизи...	С..	Значение ре...	Тип р...	Вид р...	Подчинен
О	ДатаДок		DATE	Дата		
О	НомерДок		CHECKNUMBE	Строка		
О	Автор		Администратор	Справочн	Пользова	
О	Проект			Справочн	Проекты	
О	Фирма		Супермаркет 769	Справочн	Фирмы	
О	ЮрЛицо		Супермаркет 769	Справочн	СвойЮрЛи	
О	Комментари		Документ создан	Строка		
Ш	Склад		SHOPINDEX	Справочн	Склады	
Ш	Касса		CASHNUMBER	Справочн	Кассы	
Ш	Валюта		руб.	Справочн	Валюты	

Сформировать документы | Показать документы | Закрыть

Обработка «Загрузка документа из DBF-файла». Вторая закладка.

После выбора настройки для документов «ЧекККМ» диалоговая форма обработки обновилась.

Заполнение настройки создаваемого документа «ЧекККМ»

Используя для загрузки файл «CASHSAIL.DBF» в программе «1С:Торговля и Склад 7.7 ред.9.2» можно создавать документы вида «ЧекККМ». Для заполнения создаваемых документов мы рекомендуем следующий алгоритм (настройку):

Реквизит	Сворачивать	Значение реквизита	Примечание
ДатаДок		DATE	
НомерДок		CHECKNUMBE	
Автор		Конкретное значение	= Пользователь по умолчанию
Проект			
Фирма		Конкретное значение	= Фирма по умолчанию
ЮрЛицо		Конкретное значение	= Юр.лицо по умолчанию
Комментарий		Конкретное значение	= «Документ создан обработкой У5.3»
Склад		SHOPINDEX	
Касса		CASHNUMBER	
Валюта		Конкретное значение	= руб.
Курс		Конкретное значение	= 1
Кратность		Конкретное значение	= 1
Получено			
ВидОперации		OPERATION	
НомерЧекаККМ		CHECKNUMBE	
ЧекПробитККМ		Конкретное значение	= 1
Скидка		DISCCLIND	
ДокОснование			
ШтрихКод			
Номенклатура		CARDARTICU	
Количество	V	QUANTITY	
Единица			
Коэффициент		Конкретное значение	= 1
Цена		PRICERUB	
Сумма	V	TOTALRUB	

Таким образом: мы создали настройку заполнения создаваемых в процессе загрузки информации из файла «CASHSAIL.DBF» документов «ЧекККМ».

Обратите внимание, что реквизит документа «Операция» имеет значение «Перечисление.ВидыОпераций», а для его заполнения мы указали поле DBF-файла «OPERATION» (числовое). При обработке DBF-файла программа найдет этот «сложный» момент и перед выполнением непосредственно загрузки проверит существование специального файла соответствий между перечислениями и полями DBF-файлов. Для каждой конфигурации такой файл будет иметь собственное, оригинальное название. Для конфигурации «1С:Торговля и Склад 7.7 ред.9.2» этот файл называется «Настройка DBF-полей и Перечислений OUTK.mxl». Если такой файл-настройка не будет обнаружен, программа предложат пользователю указать соответствие между перечислением и значениями поля «OPERATION» в табличном документе и сохранить его как файл в каталоге Комплекса.

После загрузки документов «ЧекККМ» в программу «1С» проверьте наличие документов по разным операциям: «Чек» и «ЧекНаВозврат». Созданные документы должны иметь вид операции – «Чек» или «Чек на возврат».

Программный продукт «СуперМАГ УКМ» может регистрировать не только продажи, но и возвраты от покупателей. Данные операции отражаются в файле «CASHSAIL.DBF» в поле «OPERATION». И документ «ЧекККМ» в программе «1С» может быть сформирован либо как чек, либо как чек на возврат.

А вот другие документы из конфигурации «1С:Торговля и Склад 7.7», о которых мы говорили здесь ранее не могут быть разделены (у них нет такого признака) по операциям Продажа-Возврат. Следовательно – наиболее правильным будет использовать для загрузки информации именно схему переноса, когда на основе DBF-файла создается именно документ «ЧекККМ». Затем

закрывать смену (как это указано в конфигурации «1С») специальной обработкой и таким образом – формировать документы «ОтчетККМ».

Меню комплекса: Настройки

Группа «Настройки»

Группа «Настройки» содержит перечень файлов-настроек в формате 1С, которые используются или могут использоваться в процессе работы:

- Таблица файлов ПП СуперМАГ УКМ
- Таблица соответствия DBF-полей и Перечислений в конфигурации 1С

Таблица файлов ПП СуперМАГ УКМ

представляет из себя описание структуры DBF-файлов, используемых в процессе обмена информацией (выгрузка из 1С). Эта структура может быть модифицирована пользователем в случае необходимости и Комплекс будет работать, ориентируясь на новую структуру полей DBF-файлов.

Таблица C:\PROGRAM FILES\1CV77.TOR\954\DB\EXTFORMS\Y5 СУПЕРМАГ УКМ\НАСТРОЙК...							
1	2	3	4	5	6	7	
№	Имя	Тип	Размер	Кл	Назначение	CLIENTS.DBF	Клиенты и отделы
1	ID	N	6:0		Уникальный индекс		
2	IDENT	C	20		Идентификатор		
3	NAME	C	40		Название		
4	TEL	C	40		Телефон		
5	FAX	C	40		Факс		
6	COUNTRY	C	20		Страна		
7	ADDRES	C	100		Юридический адрес		
8	MFO	C	12		МФО		
9	ACCOUNT	C	15		Номер счета		
10	BANK	C	100		Название банка		
11	BANKADDRES	C	100		Адрес банка		
12	COMMENT	C	254		Комментарий		
13	GROOP1	N	6:0		Классификаторы клиента:		
14	GROOP2	N	6:0		2 - Отдел		
15	GROOP3	N	6:0				
16	GROOP4	N	6:0				
17	GROOP5	N	6:0				
18	DELETED	N	6:0		КПМ не используется		

Таблица «Таблица файлов ПП СуперМАГ УКМ» представляет из себя строки полей DBF-файлов с их характеристиками: №, имя поля, тип поля, размер, контроль уникальности, назначение поля.

Таблица соответствия DBF-полей и Перечислений в конфигурации 1С

Таблица создается программой при попытке использовать для загрузки реквизиты документов типа «Перечисление». Данный файл создается программой и дополняется по мере необходимости. Его название описывает - для какой конфигурации он создан.

Таблица C:\PROGRAM FILES\1CV77.TOR\954\DB\EXTFORMS\U5 СУПЕРМАГ УКМ\НАСТРОЙК...					
1	2	3	4	5	
1	Вид перечисления	Идентификатор перечисления	Значение перечисления	Поле DBF-файла	Значение из поля DBF-файла
2	ВидыОперацийЧекККМ	Чек	Чек	OPERATION	1
3	ВидыОперацийЧекККМ	ЧекНаВозврат	Чек на возврат	OPERATION	0
4	ВидыОперацийРеализация	Прочее	Прочая розничная реализация	OPERATION	1
5	ВидыОперацийРеализация	ОтчетПоПродажам	Продажи по принятой	OPERATION	0
6					

Таблица «Таблица соответствия DBF-полей и Перечислений в конфигурации 1С» представляет из себя строки, соответствующие перечислениям из текущей конфигурации «1С» и соответствующими им значениями загружаемых полей DBF-файлов.

В процессе загрузки документов, при необходимости программа будет предлагать пользователю указать в этой таблице значения из загружаемых полей DBF-файлов. Указывать значения нужно в ячейках желтого цвета: 0, 1, или другие значения из DBF-файла.

Группа «Файлы выгрузки из 1С»

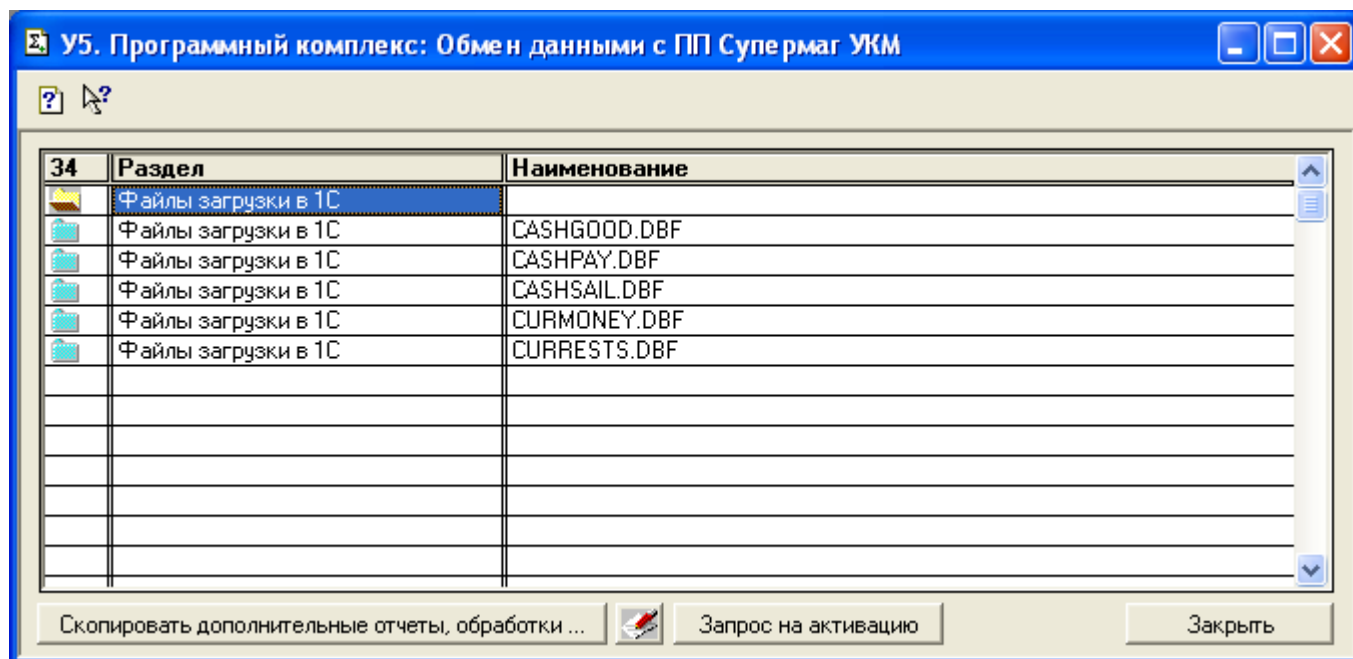
Группа «Файлы выгрузки из 1С» содержит перечень DBF-файлов, которые могут формироваться для загрузки из «1С» в ПП «СуперМАГ УКМ». Этот список не дает пользователю возможности просмотреть или отредактировать содержимое данных файлов, и нужен фактически только для того чтобы дать пользователю пример как выглядят файлы переноса.

У5. Программный комплекс: Обмен данными с ПП Супермаг УКМ		
34	Раздел	Наименование
	Файлы выгрузки из 1С	
	Файлы выгрузки из 1С	BAR.DBF
	Файлы выгрузки из 1С	CARDRATE.DBF
	Файлы выгрузки из 1С	CLASSIF.DBF
	Файлы выгрузки из 1С	CLIENTS.DBF
	Файлы выгрузки из 1С	CLISUM.DBF
	Файлы выгрузки из 1С	CURS.DBF
	Файлы выгрузки из 1С	DEPART.DBF
	Файлы выгрузки из 1С	DISCCLI.DBF
	Файлы выгрузки из 1С	PERSONAL.DBF
	Файлы выгрузки из 1С	PLUCASH.DBF
	Файлы выгрузки из 1С	SCALES.DBF
	Файлы выгрузки из 1С	SIZES.DBF

Описание свойств и предназначения файлов выгрузки из 1С можно изучить в файле «Таблица файлов ПП СуперМАГ УКМ».

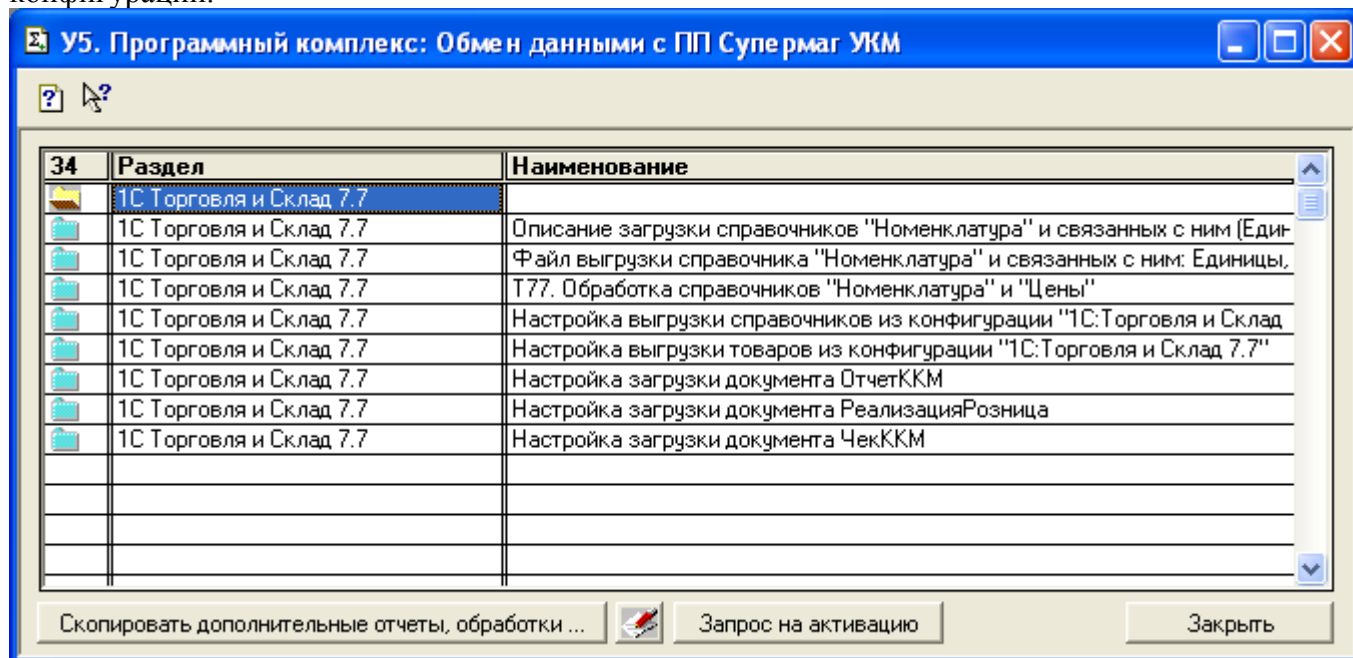
Группа «Файлы загрузки в 1С»

Группа «Файлы загрузки в 1С» содержит перечень DBF-файлов, которые создаются системой «СуперМАГ УКМ» для последующей обработки (загрузки в 1С). Как и в предыдущем случае – это ссылки на список файлов, которые привязывают их в качестве примера к нашему Комплексу.



Группа «1С:Торговля и Склад 7.7»

Группа «1С:Торговля и Склад 7.7» содержит список ссылок на классификатор справочника «Номенклатура» и связанных с ним в конфигурации «1С:Торговля и Склад 7.7» справочников, дополнительную обработку для справочника «Номенклатура» и «Цены», настройки для данной конфигурации.



1. **Описание загрузки справочников "Номенклатура" и связанных с ним (Единицы измерения, Свойства и п.д.) в вашу информационную базу** – текстовый файл, с пояснением процесса загрузки справочников «Номенклатура», «Единицы измерения» и прочих методом загрузки с использованием универсальной обработки от «1С».
2. **Файл выгрузки справочника "Номенклатура" и связанных с ним: Единицы, Свойства и прочие** – текстовый файл с информацией о справочниках.
3. **Т77. Обработка справочников "Номенклатура" и "Цены"** – сервисная обработка для манипуляций над справочниками в программе «1С:Торговля и Склад 7.7 ред.9.2». Форма обработки разделена на две закладки: «Номенклатура» и «Цены», которые условно группируют процедуры:

Т77. Обработка справочников "Номенклатура" и "Цены"

На закладке "Номенклатура" располагаются процедуры:

- Очистка полных наименований товаров от лишних пробелов, методом замены двух пробелов на один. Это бывает полезно после загрузки списка товаров из других приложений: там могли быть лишние пробела в полных наименованиях товаров.
- Удаление пробелов в наименованиях товаров (справочник "Номенклатура") слева, т.е. стоящие перед текстом. Данная операция позволяет отсортировать товары по наименованиям.
- Установка кодов элементов справочника "Номенклатура" с префиксом, указанном в константе "ПрефиксИБ". Старые коды в справочнике удаляются, а новые устанавливаются.
- Установка артикулов весовым (только) товарам в справочнике "Номенклатура" по порядку. Количество знаков в артикуле товара задается в параметре процедуры.
- Замена строки символов в наименованиях товаров (кратких и полных).
- Очистка реквизита "Вес" у единиц измерения, которые имеют коэффициент=1. Вес = 0.

- Установка выбранной единицы измерения в базовую и основную единицу измерения товара, если среди уже существующих единиц не обнаружено таких у которых коэффициент =1.

The screenshot shows the 'T77. Обработка справочников "Номенклатура" и "Цены"' window with the 'Номенклатура' tab selected. The window contains several processing options, each with a 'Выполнить' (Execute) button:

- Очистка полных наименований в справочнике "Номенклатура" (Execute)
- Удаление пробелов в наименованиях товаров слева ☐ и групп тоже (Execute)
- Установка кодов в справочнике "Номенклатура" с префиксом ИБ (Execute)
- Установка артикулов в справочнике "Номенклатура", кол-во знаков: 3 (Execute)
- ☐ Поверх существующих артикулов Начальный артикул: 0 (Execute)
- Заменить в наименованиях товаров (Execute)
- Очистить вес базовых единиц измерения (Execute)
- В качестве базовой и основной единицы измерения, установить всем товарам, где нет базовой единицы: (Execute)

A 'Закреть' (Close) button is located at the bottom right.

Обработка справочников «Номенклатра» и «Цены».
Внешний вид закладки «Номенклатура»

The screenshot shows the same window with the 'Цены' tab selected. The processing options are:

- Очистка периодического реквизита "Цена" в справочнике "Цены" (Execute)
- Очистить цены полностью ☐ (Execute)
- Пометить на удаление тип цен из номенклатуры (Execute)
- Установить единицы измерения для цен на начало года как они есть сейчас (на рубочую дату): (Execute)
- Установить розничную цену в справочнике "Номенклатура" по документам "ПеремещениеТМЦ" (Execute)
- Установка срока годности в свойстве номенклатуры: (Execute)
- Значение срока годности: 0 (Execute)

A 'Закреть' (Close) button is located at the bottom right.

Обработка справочников «Номенклатра» и «Цены».
Внешний вид закладки «Цены»

На закладке "Цены" располагаются процедуры:

- Очистка истории значений периодического реквизита "Цена" в справочнике "Цены". Если найдено значение Цена = 0, оно удаляется. Меньше пустых значений - больше порядка в ИБ.
- Пометить на удаление выбранный тип цен из справочника "Цены". Это бывает нужно для очистки базы данных от "лишних" типов цен.
- Установка текущего значения единиц измерения в справочнике "Цены" на начало года. Это необходимо для того, чтобы дать возможность пользователю гарантированно обновить цены в справочнике из документов. Если единица измерения в цене отсутствует (в текущий момент), то ничего не изменится.
- Установить розничную цену в справочнике "Номенклатура" (значение в рублях), взяв ее из документов "Перемещение". Розничной считается цена, указанная в константе "Розничный тип цен".
- Установка срока годности в свойство весовых товаров. Срок годности (в днях) хранится в справочнике в текстовом виде и используется при выгрузке информации о товаре на весы. Установка производится только в том случае, если текущее свойство товара "Срок годности" не заполнено или отсутствует.

Далее в списке комплекса, в группе «1С:Торговля и Склад 7.7» указываются настройки для работы с конфигурацией «1С»:

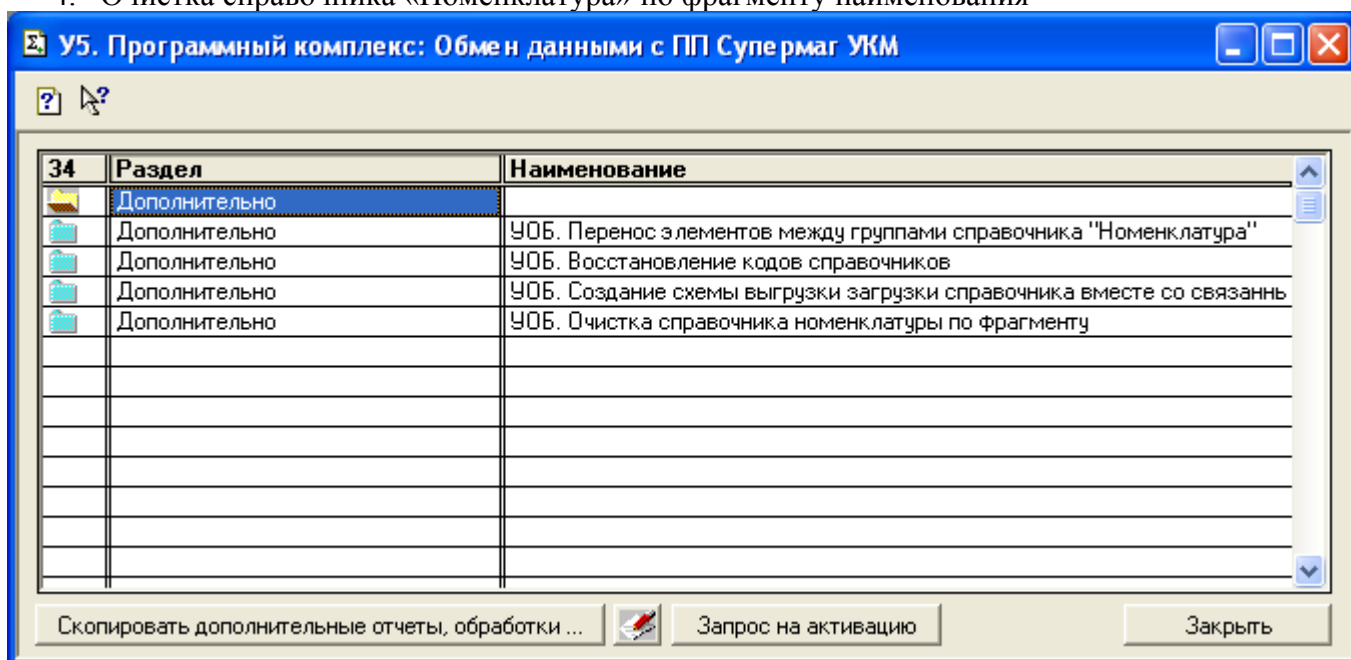
4. **Настройка выгрузки справочников из конфигурации "1С:Торговля и Склад 7.7"** – пример файла-настройки для обработки «У5.2 Выгрузка справочников ...».
5. **Настройка выгрузки товаров из конфигурации "1С:Торговля и Склад 7.7"** – пример файла-настройки для обработки «У5.2 Выгрузка справочников ...».
6. **Настройка загрузки документа ОтчетККМ** – файла-настройка для восстановления алгоритма заполнения реквизитов документа «ОтчетККМ» при загрузке DBF-файла обработкой «У5.3 Загрузка документов в 1С ...»
7. **Настройка загрузки документа РеализацияРозница** – файла-настройка для восстановления алгоритма заполнения реквизитов документа «ОтчетККМ» при загрузке DBF-файла обработкой «У5.3 Загрузка документов в 1С ...»
8. **Настройка загрузки документа ЧекККМ** – файла-настройка для восстановления алгоритма заполнения реквизитов документа «ОтчетККМ» при загрузке DBF-файла обработкой «У5.3 Загрузка документов в 1С ...»

Эти настройки не просматриваются и не корректируются пользователем «напрямую», но используются другими обработками.

Группа «Дополнительно». Универсальные обработки.

Группа «Дополнительно» содержит универсальные обработки, которые могут быть использованы при работе с программой «1С:Предприятие 7.7»:

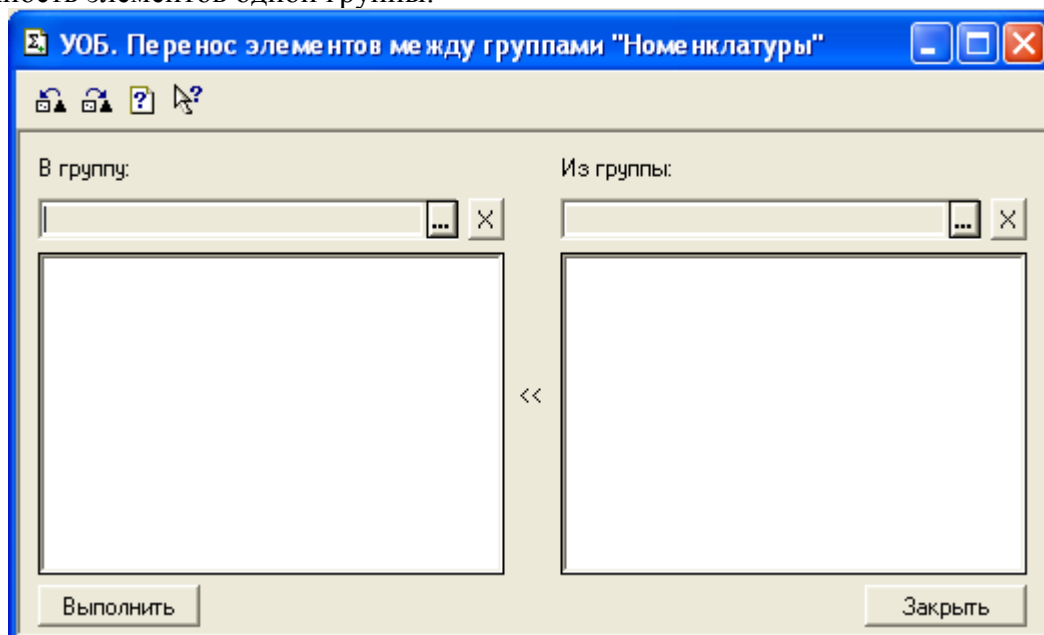
1. Перенос элементов между группами справочника «Номенклатура»
2. Восстановление кодов справочников
3. Создание схемы загрузки-выгрузки справочника вместе со связанными справочниками
4. Очистка справочника «Номенклатура» по фрагменту наименования



Комплекс «Обмен данными с ПП Супермаг УКМ». Группировка «Дополнительно».

Перенос элементов между группами справочника «Номенклатура»

Обработка предназначена для группового переноса элементов внутри справочника «Номенклатура». Выбирается группа элементов которые нужно перенести из одной группы в другую, выбирается группа-приемник и выполняется перенос. Фактически изменяется принадлежность элементов одной группы.



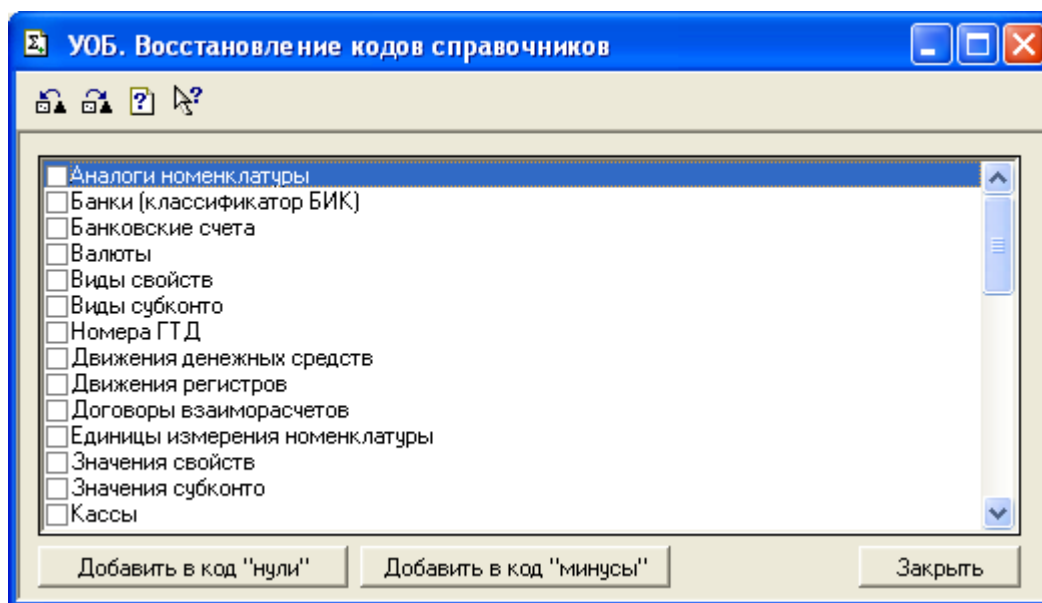
Диалоговая форма обработки «Перенос элементов между группами ...»

Восстановление кодов справочников

Универсальная обработка "Восстановление кодов справочников" предназначена для увеличения разрядности кодов у элементов справочников. Часто пользователи создают элементы справочников, с ограниченным количеством символов в коде, например ставят "1"... и дальше "2", "3"... а когда дело доходит до "9" программа начинает сообщать о неуникальности кода элемента. Приходится ее как-то обманывать (придумывать), это еще больше запутывает дело.

Это происходит у справочников с текстовым кодом.

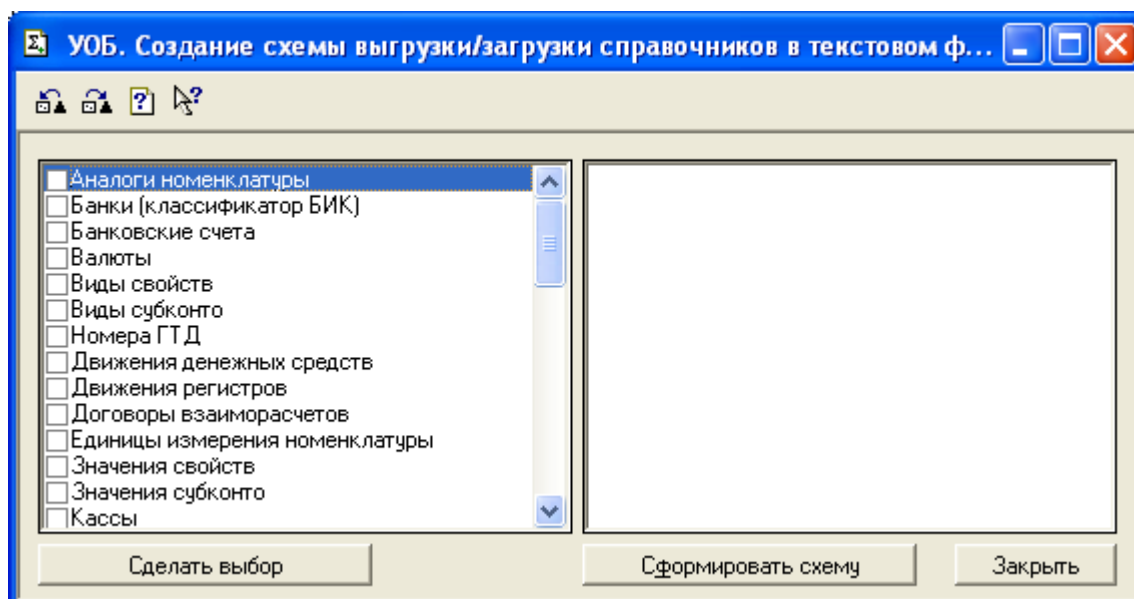
Проблема решается просто: каждому элементу справочника добавляем в код несколько нулей.



Диалоговая форма обработки «Восстановление кодов справочников»

Создание схемы выгрузки-загрузки связанных справочников

Обработка предназначена для формирования настройки для универсальной обработки от фирмы "1С" - "Универсальная обработка: Выгрузка и загрузка справочников" (tranref.ert, par_attr.ert).



Диалоговая форма обработки «Создание схемы выгрузки-загрузки связанных справочников»

Обработка «Создание схемы выгрузки-загрузки связанных справочников» определяет, какие справочники должны быть выгружены вместе с текущими выбранными. Создаваемая схема записывается в текстовом файле "TRANREF.prm" в каталоге пользователя.

Например:

Вы хотите перенести справочник "Номенклатура" из одной базы в другую, но должны учесть, что в реквизитах этого справочника есть реквизиты, которые ссылаются на другие справочники...

Какие?

Можете залезть в конфигуратор и посмотреть.

Или с помощью этой обработки создать схему загрузки/выгрузки.

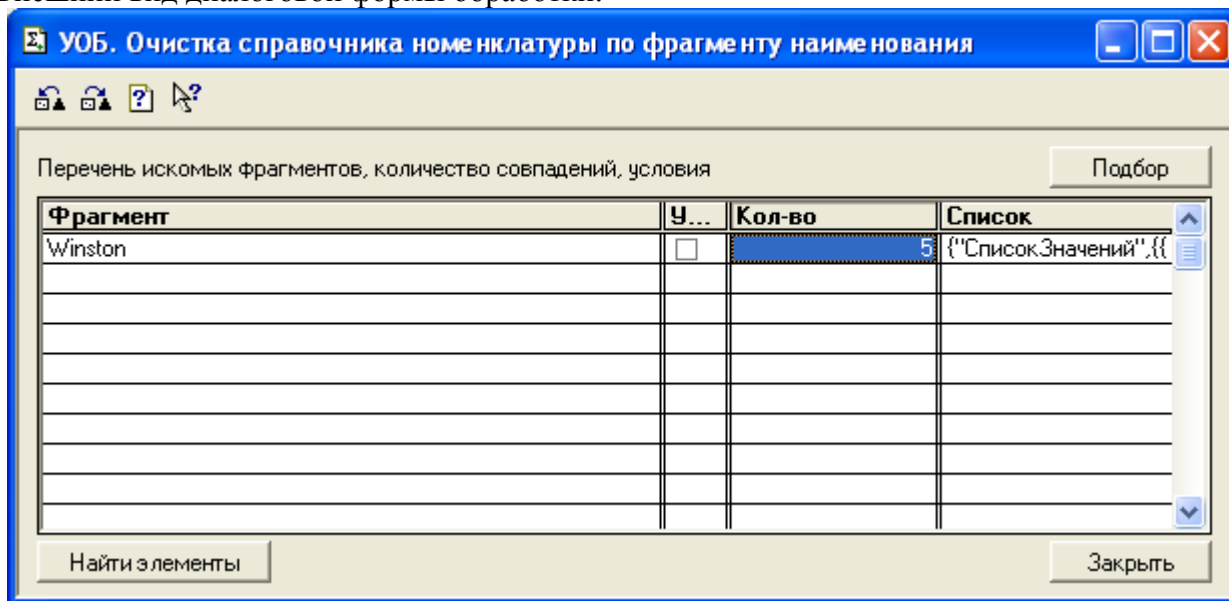
Для дальнейшего использования созданной схемы необходимо переписать созданный, указанный выше файл в каталог пользователя базы приемника и при открытии обработки на закладке "Настройки" выбрать схему загрузки.

Для успешной загрузки информации необходимо выполнение требований к работе обработки "1С" - "Универсальная обработка: Выгрузка и загрузка справочников" (tranref.ert, par_attr.ert)

Очистка справочника номенклатуры по фрагменту наименования

Универсальная обработка "Очистка справочника номенклатуры по фрагменту наименования" предназначена для поиска и удаления элементов справочника "Номенклатура" с указанным фрагментом в их наименовании.

Внешний вид диалоговой формы обработки:



Например - вам нужно найти и удалить все элементы в справочнике с наименованиями, содержащими строку "Winston"...

- Для решения этой задачи подбором создаем в таблице обработки новую строку с искомым наименованием.
- Выполняем поиск элементов кнопкой "Найти элементы".
- Учтите, что на результат поиска влияет установка флага "Учитывать регистр" в таблице.
- Дважды щелкнув мышью по колонке "Список" можно просмотреть список найденных элементов.
- Двойным щелчком мышью в колонке "Количество" вызывается список действий:
- "Пометить на удаление", "Снять пометку на удаление", "Очистить список".

Если Вы уверены в правильности произведенного поиска - производите намеченное действие, если в списке найденных элементов оказались "лишние" элементы - можно очистить список элементов, задать новые условия поиска и снова найти элементы справочника.