

**Комплекс внешних обработок для программы 1С:Предприятие 7.7  
«Выгрузка данных в Интернет-магазин»**

# Руководство пользователя

## Содержание

<a href="#">Содержание.....</a>	<a href="#">1</a>
<a href="#">Требования к оборудованию.....</a>	<a href="#">2</a>
<a href="#">Совместимость с операционными системами.....</a>	<a href="#">2</a>
<a href="#">Состав дистрибутива.....</a>	<a href="#">2</a>
<a href="#">Описание процесса установки ПО на компьютер.....</a>	<a href="#">3</a>
<a href="#">Установка из файла-дистрибутива.....</a>	<a href="#">3</a>
<a href="#">Установка из файла-архива.....</a>	<a href="#">3</a>
<a href="#">Каталог информационной базы программы 1С.....</a>	<a href="#">3</a>
<a href="#">Каталог программы 1С.....</a>	<a href="#">4</a>
<a href="#">Каталоги расположения библиотек DLL.....</a>	<a href="#">4</a>
<a href="#">Установка комплекса ПО из дистрибутива.....</a>	<a href="#">5</a>
<a href="#">Удаление комплекса ПО с компьютера.....</a>	<a href="#">7</a>
<a href="#">Использование информационных материалов комплекса.....</a>	<a href="#">7</a>
<a href="#">Положение Решения внутри программы 1С.....</a>	<a href="#">8</a>
<a href="#">Первое открытие формы.....</a>	<a href="#">9</a>
<a href="#">Активация комплекса.....</a>	<a href="#">9</a>
<a href="#">Запрос на активацию.....</a>	<a href="#">10</a>
<a href="#">Активация по полученному файлу-ответу.....</a>	<a href="#">11</a>
<a href="#">Диалоговая форма обработки.....</a>	<a href="#">11</a>
<a href="#">Шаблон дополнительной информации для выгрузки в CSV файл.....</a>	<a href="#">16</a>
<a href="#">Загрузка CSV файла в Интернет-магазин.....</a>	<a href="#">18</a>
<a href="#">Контактная информация о разработчике.....</a>	<a href="#">18</a>

## Требования к оборудованию

Для установки и использования данного программного обеспечения Вам необходим компьютер, с характеристиками, которые обеспечивают работу программы «1С:Предприятие 7.7». Например с такими:

- IBM совместимый компьютер, имеющий в составе:  
Жесткий диск с объемом свободного пространства 2Gb,  
Привод CD,  
Мышь,  
Клавиатура,  
Монитор.

Комплекс обработок не требует дополнительных ресурсов по сравнению с программой «1С» и будет работать на том компьютере, на котором установлена и функционирует сама программа.

## Совместимость с операционными системами

Данный программный продукт является Windows совместимым программным обеспечением. Этот комплекс устанавливался на компьютеры с операционными системами Microsoft Windows:

- Windows 98 (SE)
- Windows XP Home Edition
- Windows XP Professional
- Windows Vista Business Edition

В составе дистрибутива данного программного обеспечения нет каких-либо особых требований к версии операционной системы, однако совместимость рекомендуемого программного обеспечения и конкретной операционной системы следует рассматривать отдельно. Дистрибутив разрабатывался на операционной системе Windows XP Home Edition и активно применялся в Windows XP Professional. Поэтому именно эти две системы и рекомендуются для эксплуатации.

По умолчанию, комплекс рассчитан на использование в среде «1С:Предприятие 7.7», поэтому никаких дополнительных требований к операционной системе, сверх того, что предъявляет сама программа «1С» у комплекса нет и он будет работать там, где работает программа «1С».

## Состав дистрибутива

В состав дистрибутива включены следующие универсальные обработки (УОБ) и файлы \*.efd к ним:

### **Каталог \ExtForms\:**

- УОБ Выгрузка данных в Интернет-магазин.ert
- УОБ Выгрузка данных в Интернет-магазин (Trial).ert
- УОБ Выгрузка справочной информации в Интернет-магазин Lite.ert
- УОБ Выгрузка справочной информации в Интернет-магазин Lite (Trial).ert

### **Каталог \ExtForms\Справочники\:**

- ИМ\_Перечень доп реквизитов справочника Номенклатура.mxl

### **Каталог \ExtForms\ содержит дополнительные файлы-обработки:**

- 77-006\_Остаток.ert
- 77-006\_Остаток.txt
- 77-006\_Цена.ert
- 77-006\_Цена.txt

Эти материалы содержатся в каталоге «Файлы каталога информационной базы 1С», который будет создан при установке комплекса на Ваш компьютер, в выбранном Вами месте.

**Дистрибутив комплекса содержит также:**

1. Руководство пользователя
2. Лицензионное соглашение

Эти материалы содержатся в каталоге «Описание» или «УОБ Выгрузка данных в Интернет-магазин», который будет создан при установке комплекса на Ваш компьютер.

## **Описание процесса установки ПО на компьютер**

Программное обеспечение данного комплекса может поставляется в виде дистрибутива (исполняемого файла \*.exe) или архива ZIP, содержащего весь описанный набор обработок и файлов.

В состав дистрибутива могут быть включены обработки с пометкой Trial. Это специальные, ознакомительные версии обработок, предназначенные для изучения функциональных возможностей.

### ***Установка из файла-дистрибутива***

Если программное обеспечение поставляется в виде дистрибутива – установка сводится к стандартным действиям при установке любого windows-приложения:

1. Сохранить файл-дистрибутив в каталоге дистрибутивов
2. Запустить файл-дистрибутив на исполнение
3. Пройти весь процесс установки, отвечая и подтверждая предлагаемые варианты

В результате выше описанной цепочки действий по установке программного обеспечения в списке установленных программ операционной системы Windows будет создана строка с наименованием установленного программного обеспечения.

После этого в выбранном месте будет создан каталог, содержащий файлы и обработки, которые следует скопировать в каталог информационной базы 1С.

### ***Установка из файла-архива***

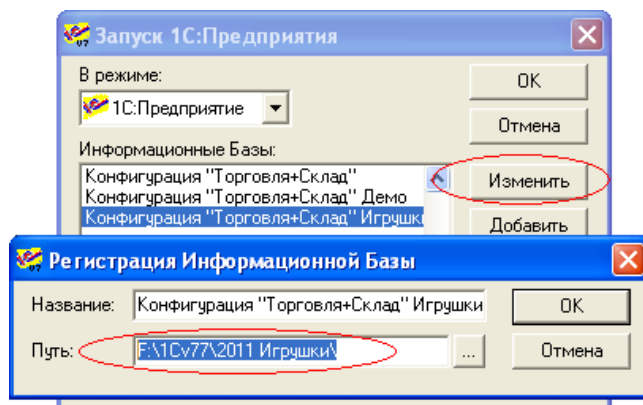
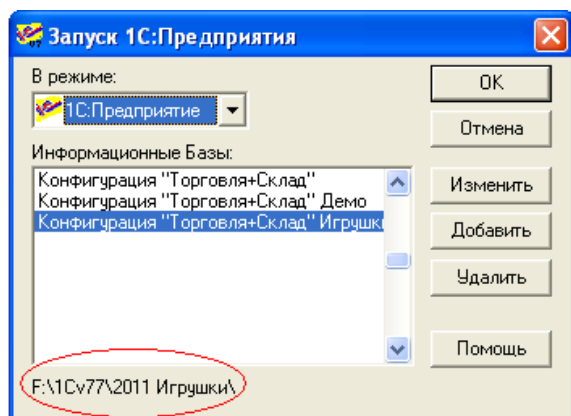
Если программное обеспечение поставляется в виде архива – установка заключается в разархивировании приложения и копировании полученных файлов в каталог информационной базы 1С:

1. Сохранить файл-архив в каталоге дистрибутивов
2. Распаковать файл-архив, желательно – в отдельный каталог
3. Скопировать полученные файлы в каталог информационной базы 1С

В результате выше описанной цепочки действий по установке программного обеспечения в списке установленных программ операционной системы Windows будет создана строка с наименованием установленного программного обеспечения.

## **Каталог информационной базы программы 1С**

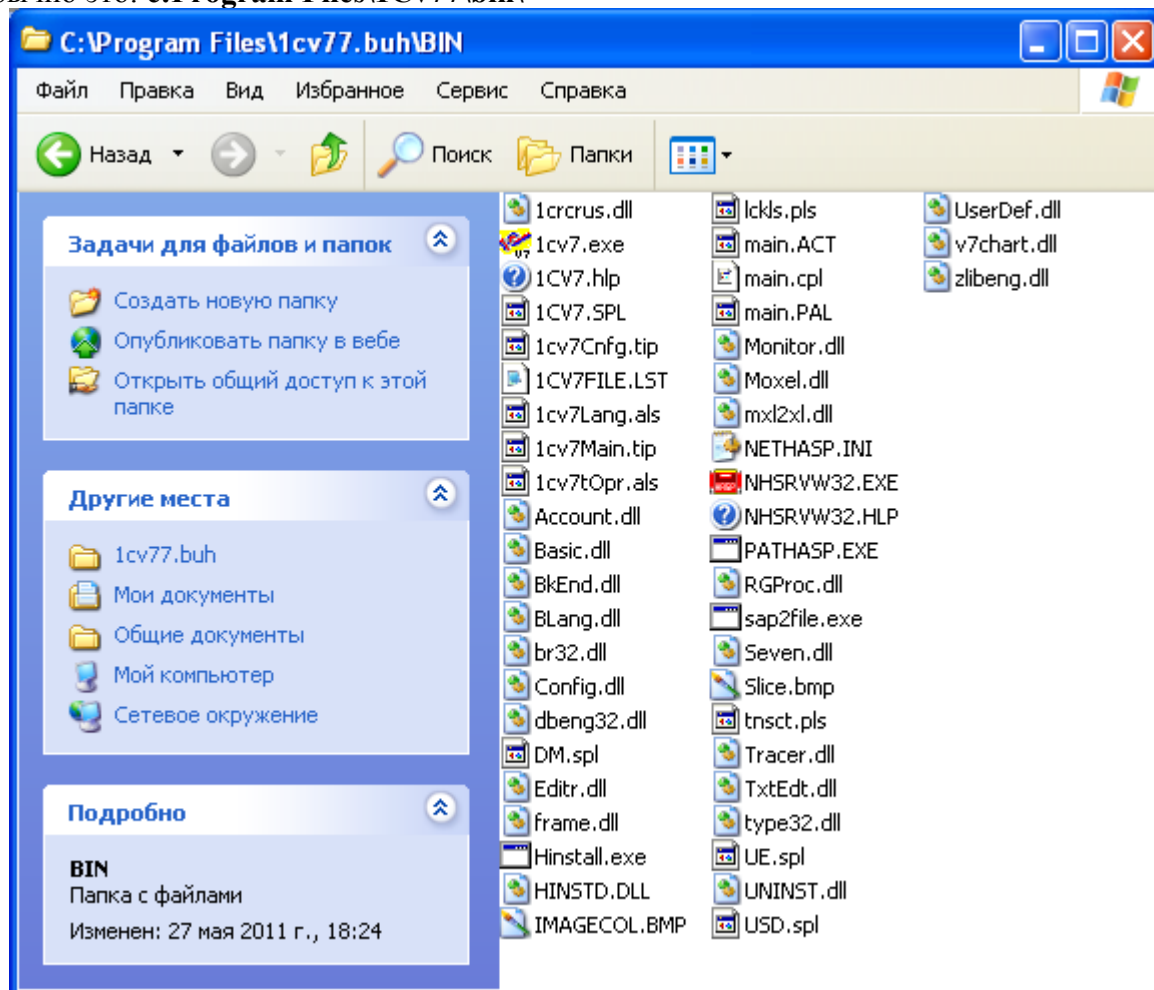
Каталог информационной базы 1С – это каталог программы, путь к которому описан в списке информационных баз программы 1С:Предприятие 7.7:



## Каталог программы 1С

Каталог программы 1С это каталог **bin**, в каталоге установки самой программы 1С – каталог, где расположены исполняемые файлы программы и её библиотеки.

Обычно это: **c:\Program Files\1Cv77\bin\**



## Каталоги расположения библиотек DLL

Каталог программы 1С содержит библиотеки DLL, необходимые для запуска и использования любой из информационных баз, поэтому обычно именно здесь расположены все стандартные библиотеки (файлы \*.dll), которые необходимы для работы 1С.

В составе данного комплекса есть файл **precomp.dll** – библиотека защиты от нелицензионного использования данного ПО. Рядом с ним расположены еще несколько вспомогательных файлов.

Они расположены в каталоге «**Файлы каталога информационной базы 1С**», который создается при установке программы на Вашем компьютере в выбранном вами месте:

- precomp.dll
- precomp.eng.lng
- precomp.rus.lng
- precomp.ukr.lng

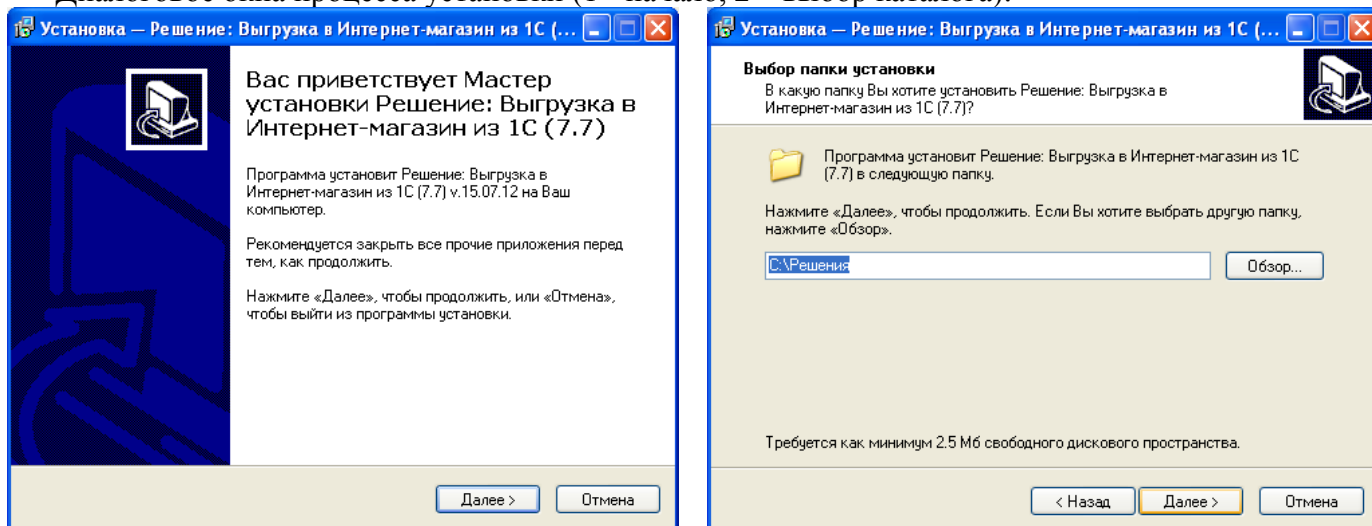
По умолчанию эти файлы следует переписать в каталог информационной базы, с которой Вы собираетесь работать и где будете использовать данный комплекс обработок.

Но если Вы хотите использовать данный комплекс в составе нескольких информационных баз – в составе любых информационных баз, которые обрабатывает программа 1С, эти файлы следует переписать в каталог программы 1С. В этом случае они будут доступны к использованию при запуске любой информационной базы и уже не будет надобности копировать их в каждый каталог информационной базы 1С.

### **Установка комплекса ПО из дистрибутива:**

Процесс установки комплекса ПО из дистрибутива заключается в стандартных действиях пользователя при установке любого программного продукта: запуск дистрибутива на выполнение, после чего происходит открытие диалоговой формы установки и прохождение пунктов установки:

Диалоговое окна процесса установки (1 - начало, 2 – выбор каталога):



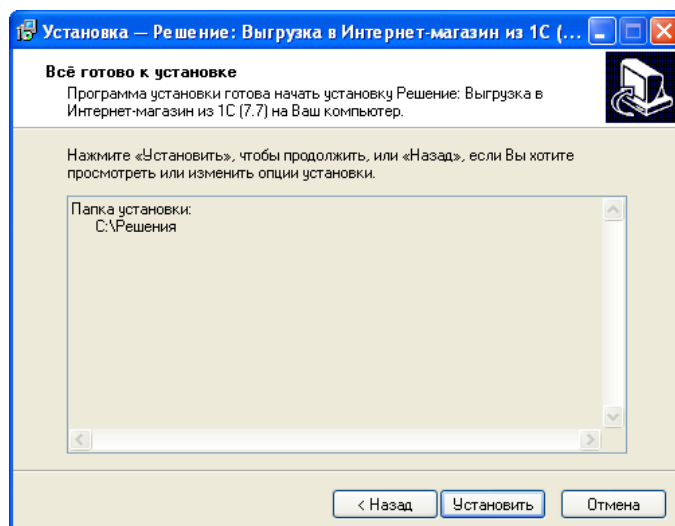
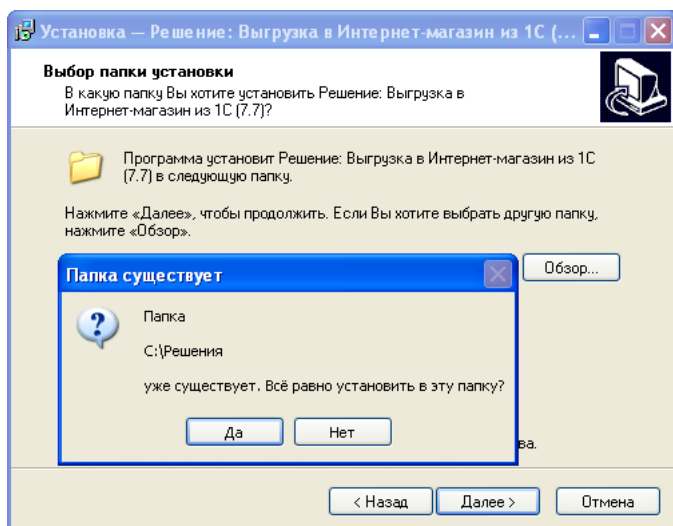
Ознакомившись с содержанием первой диалоговой страницы – нажмите кнопку «Далее», если согласны продолжить установку.

Откроется второе диалоговое окно: «Выбор папки установки».

Обратите внимание на объем требуемого места на жестком диске (показано внизу). Выберите диск и каталог для установки (копирования) информационных материалов комплекса исходя из указанного объема требуемого свободного пространства на жестком диске.

Если выбранный каталог уже существует, программа установки уточнит необходимость копирования информации именно в этот каталог:

Вопрос о необходимости копирования в уже существующую папку:

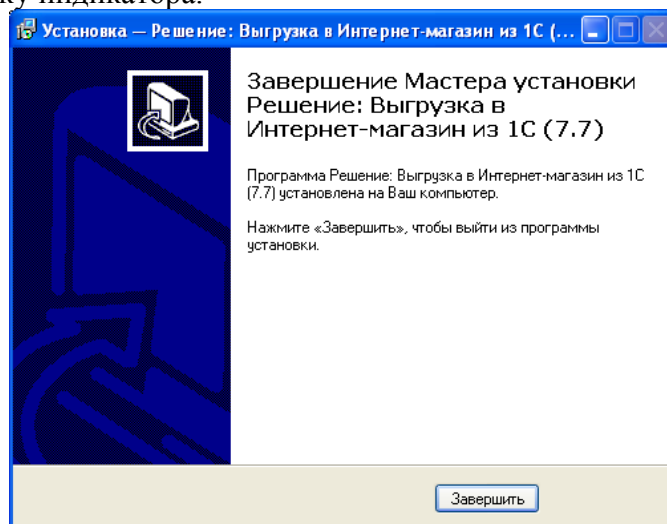
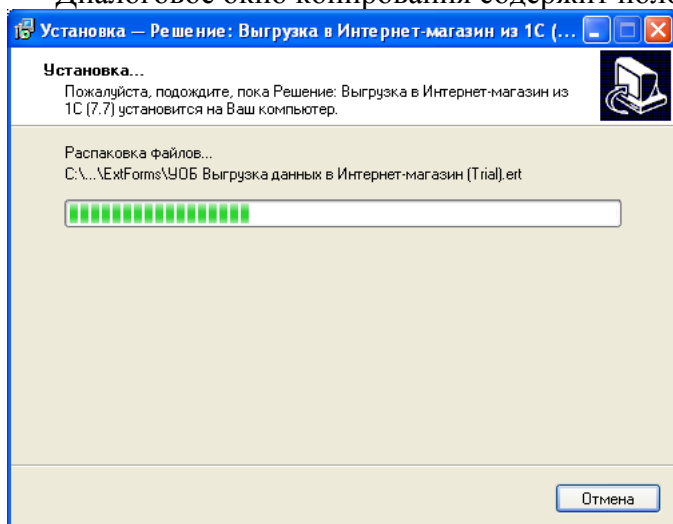


Обработки данного комплекса будут сгруппированы в отдельные каталоги в рамках выбранного места установки и не затронут других материалов в данном каталоге.

Если Вы согласны с данным вопросом нажмите кнопку «Установить» в следующем окне:

После этого начинается процесс копирования информации на жесткий диск компьютера.

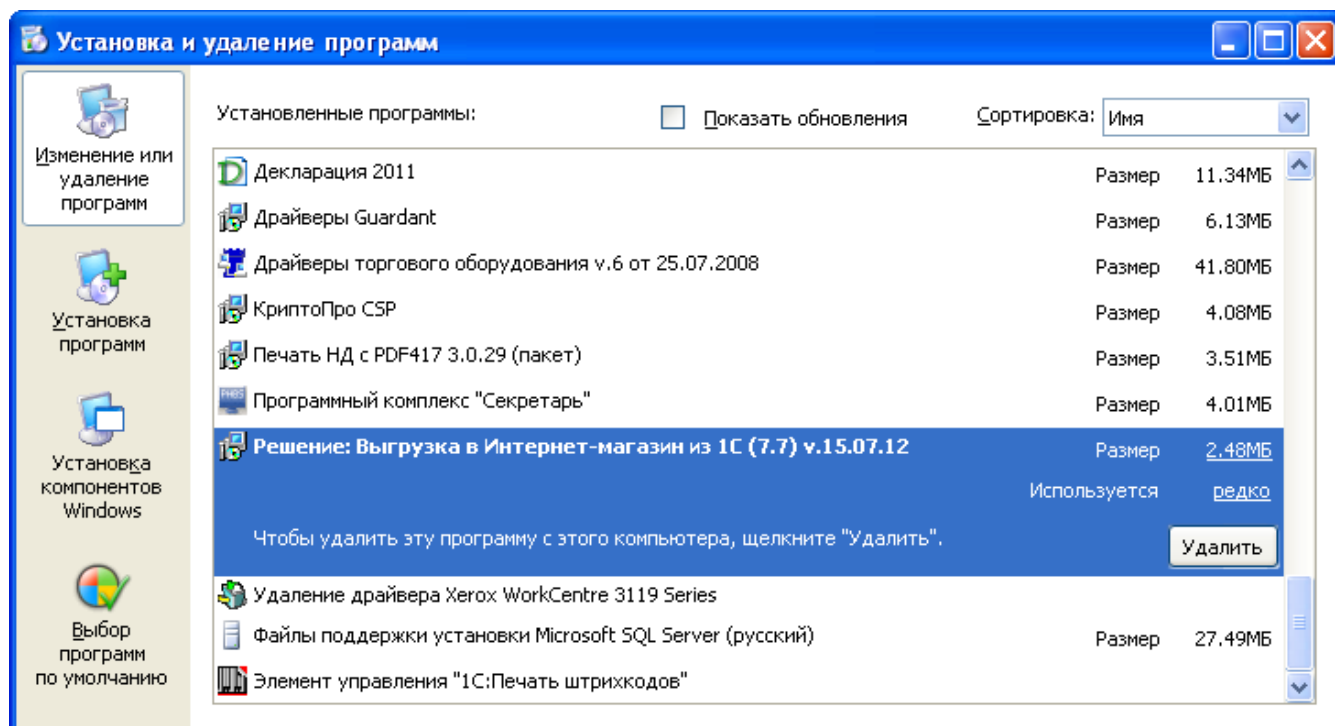
Диалоговое окно копирования содержит полосу индикатора.



По окончании процесса копирования Вам будет предложено завершить процесс установки, нажатием на соответствующую кнопку «Завершить».

В результате выше описанной цепочки действий по установке программного обеспечения в списке установленных программ операционной системы Windows будет создана строка с наименованием установленного программного обеспечения.

Внешний вид меню «Установка и удаление программ»:



## Удаление комплекса ПО с компьютера

Удаление информационных материалов данного программного обеспечения производится через пункт меню «Установка и удаление программ», кнопкой «Удалить».

Щелчком мыши выберите действие «Удалить» в списке установленных программ и процесс удаления начинается.

Заметим, что удаление комплекса никак не влияет на работу интегрированных в типовую конфигурацию внешних отчетов и обработок, подключенного оборудования, установленных библиотек. В результате удаления происходит только удаление информационных материалов, скопированных на компьютер в каталог первоначальной установки.

## Использование информационных материалов комплекса

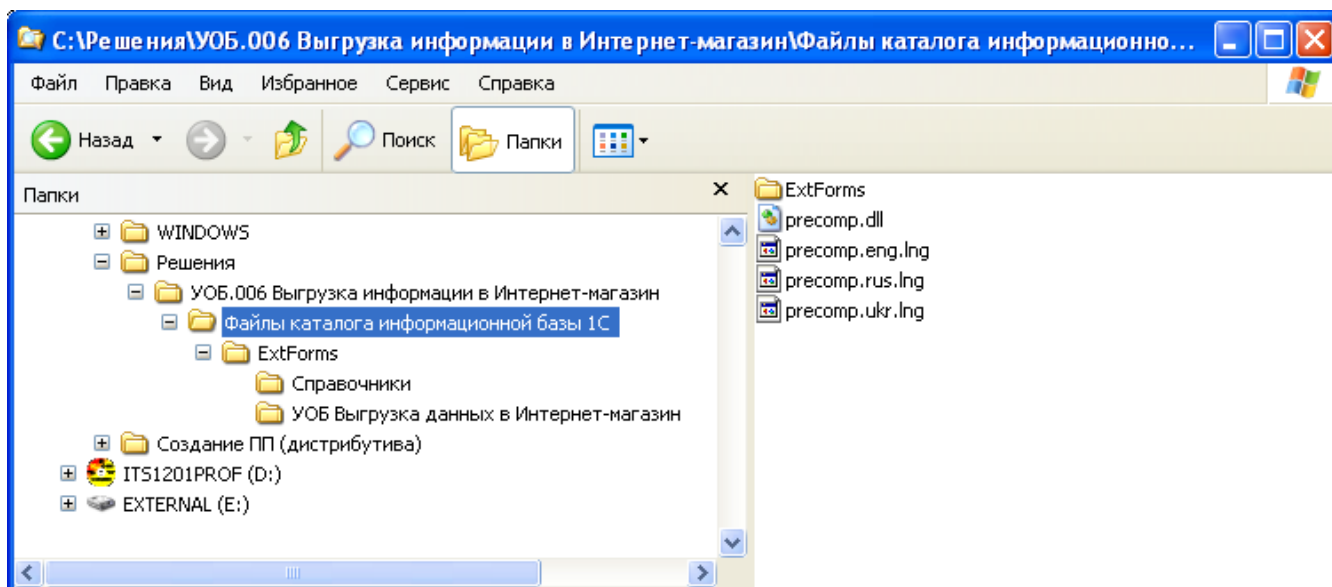
Установленное программное обеспечение является только информационными материалами необходимыми для дальнейшей работы. Т.е. это дистрибутивы, используемые файлы и руководство по их использованию.

«С чего же начать?» - зададите Вы резонный вопрос.

- Необходимо скопировать файлы из каталога установки в каталог Вашей информационной базы, (т.е. содержимое каталога **Файлы каталога информационной базы 1С**)

Структура каталога установки:





## Обратите внимание!

В каталоге конфигурации, куда Вы будете переписывать новые файлы, уже существует каталог «**ExtForms**» и Вам будет задан вопрос о том, разрешаете ли Вы перезаписывать существующие там файлы и каталоги. Отвечайте – «Да». Копируемые файлы не изменяют структуру конфигурации и имеют оригинальные названия. Они являются лишь внешними отчетами, которыми Вы будете в дальнейшем пользоваться.

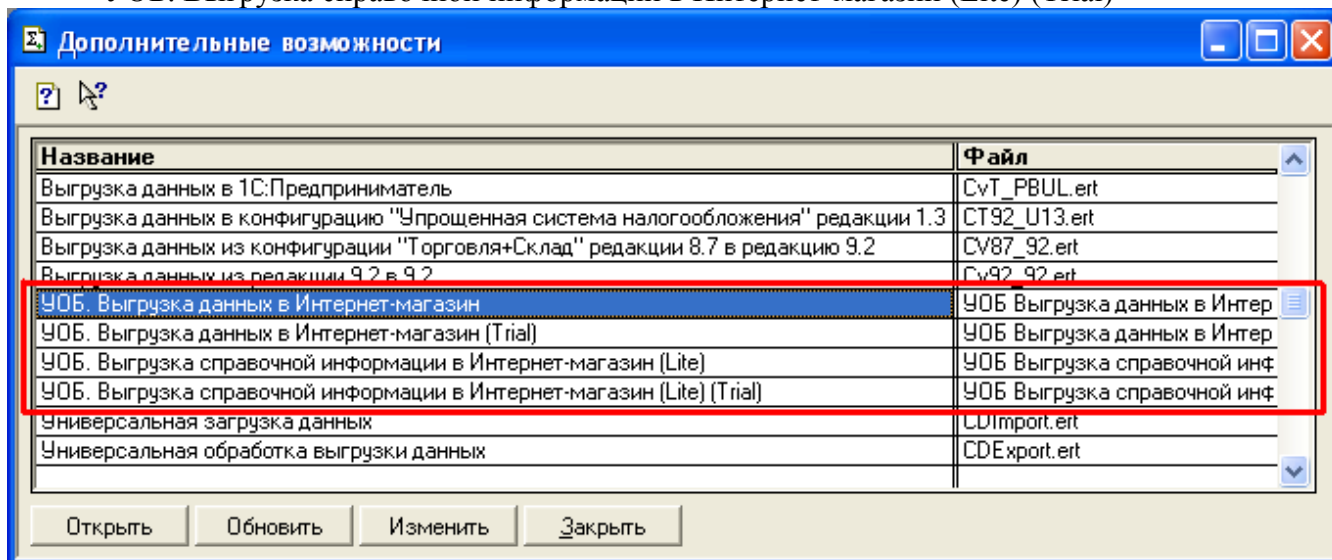
Файлы библиотеки защиты **precomp.dll** могут располагаться в каталоге программы «1С» (рядом с исполняемым файлом 1Cv7.exe) или в каталоге информационной базы – выбирайте как Вам будет удобнее.

## Положение Решения внутри программы 1С

Сейчас очень многие конфигурации программ 1С:Предприятие 7.7 имеют меню для доступа ко внешним файлам и обработкам: «Дополнительные возможности».

После копирования файлов \*.ert и \*.efd в каталог \ExtForms\ Вашей информационной базы, в списке дополнительных возможностей появятся новые строки:

- УОБ. Выгрузка данных в Интернет-магазин
- УОБ. Выгрузка данных в Интернет-магазин (Trial)
- УОБ. Выгрузка справочной информации в Интернет-магазин (Lite)
- УОБ. Выгрузка справочной информации в Интернет-магазин (Lite) (Trial)

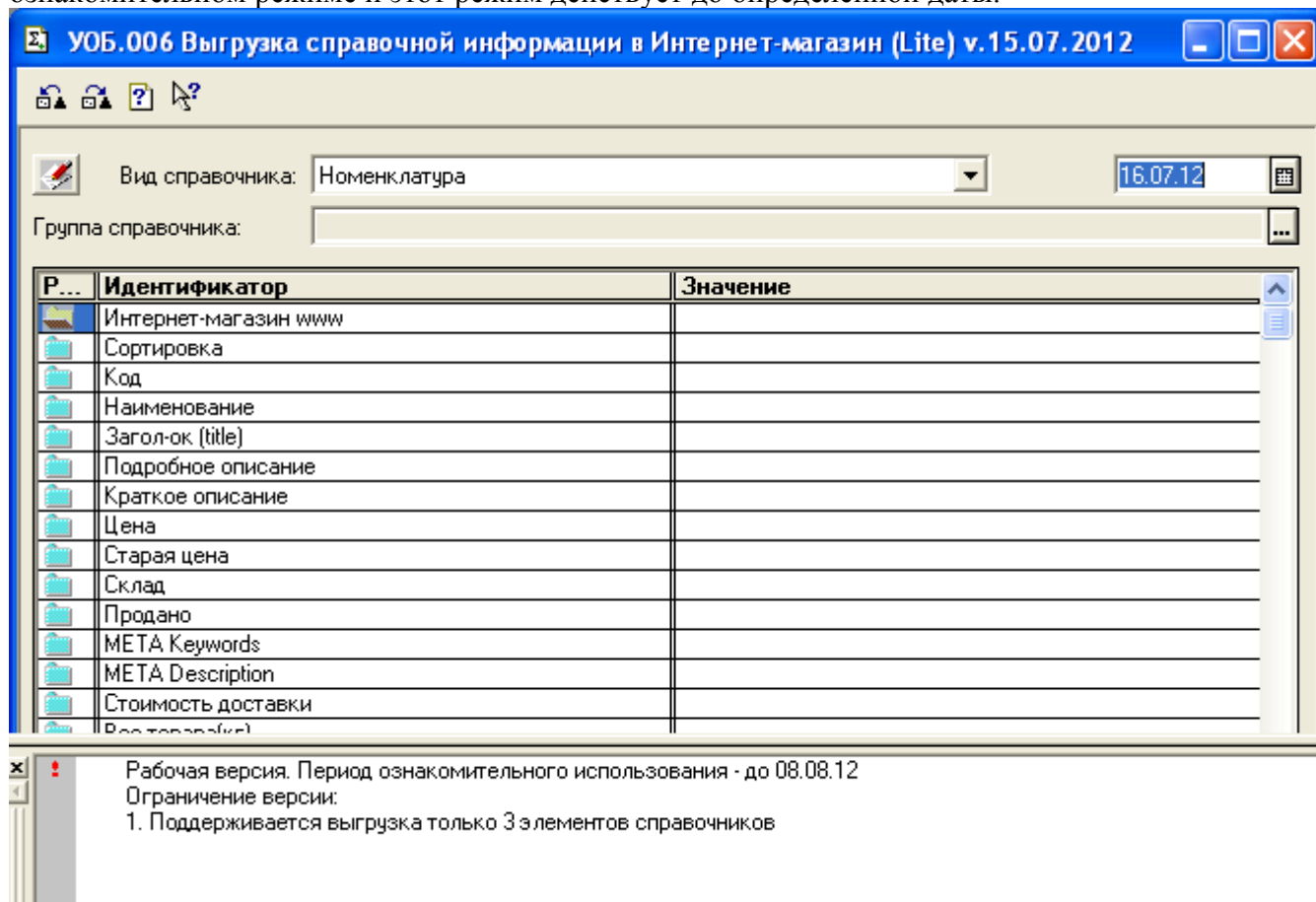




Если в программе нет меню «Дополнительные возможности» - можно открывать и использовать установленные обработки через пункт меню «Файл - Открыть».

## Первое открытие формы


При первом открытии обработки программа предупредит Вас, что обработка начала работу в ознакомительном режиме и этот режим действует до определенной даты.



Предупреждение об ознакомительном использовании обработки

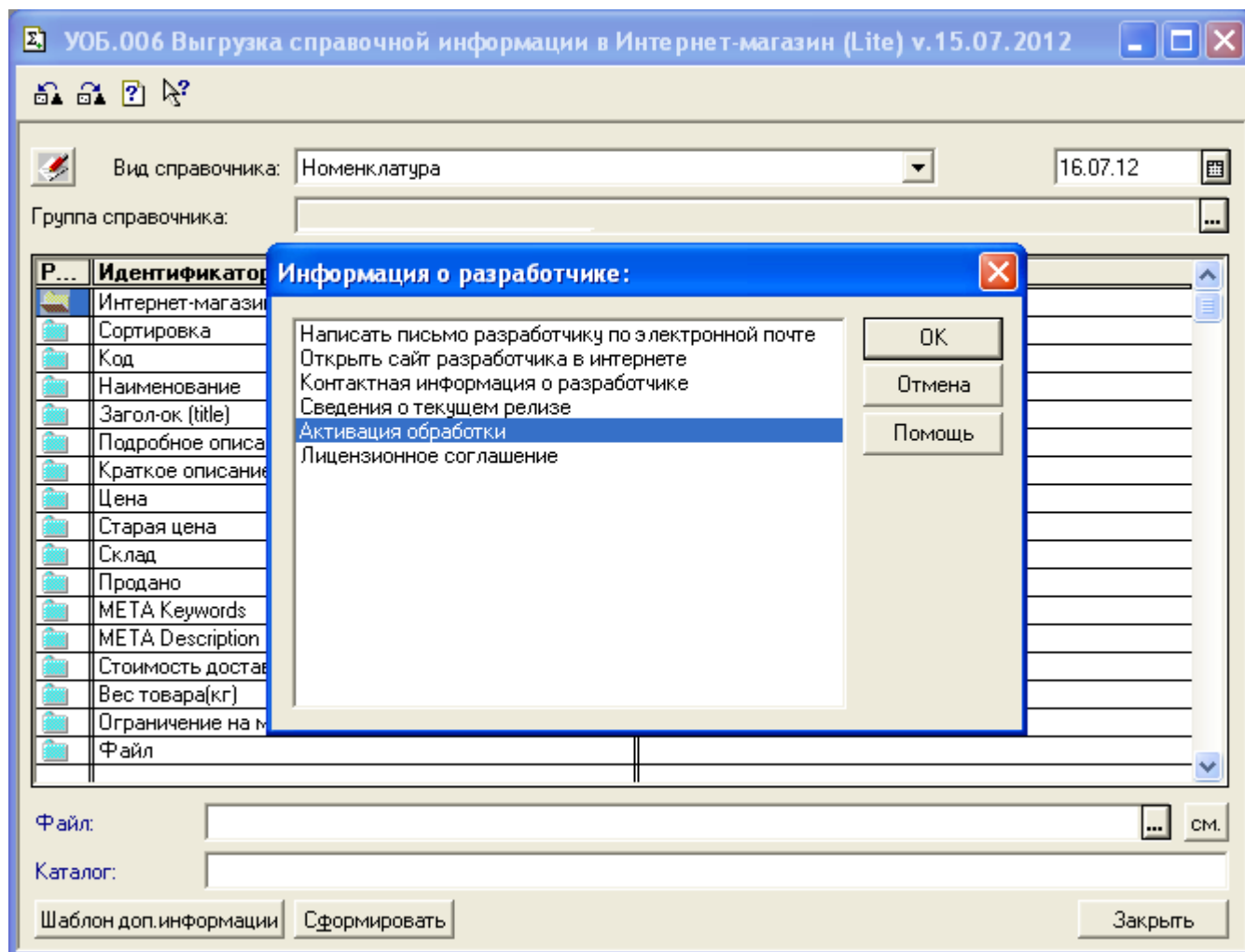
Версия Trial имеет такие же ограничения в использовании, но не ограничена во времени. Она предназначена для ознакомления с обработкой. Попробуйте его в использовании, убедитесь, что это решение будет Вам полезно. Если Вы захотите использовать его далее, в рабочем режиме без всяких ограничений – Вам будет нужно приобрести и активировать его.

## Активация комплекса

Диалоговая форма обработки содержит кнопку «Информация о разработчике» , которая позволяет сформировать на экране компьютера, распечатать и обратиться к разработчику данного решения, написав электронное письмо или найти информацию на сайте разработчика. Здесь же пользователю предлагается активировать данное решение, сформировав запрос...

Выбор действия «Запрос на активацию» формирует табличный файл, который нужно заполнить и отослать по электронной почте [support@reshenie.info](mailto:support@reshenie.info)

Выбор действия «Активация комплекса» предлагает выбрать присланный файл, который содержит кодовое слово для активации решения.



Однажды активировав решение, пользователь сможет использовать его неограниченно долго.

Активацию нужно провести для каждого пользователя информационной базы (поскольку параметры использования записываются в каталог пользователя). «Рабочим местом» в смысле лицензирования считается соотношение: компьютер/пользователь (т.е. одна и та же активация может быть использована в разных информационных базах, главное, чтобы имя пользователя и компьютер, на котором он использует это решение были такими же). При изменении этого соотношения программа перейдет в ознакомительный режим работы и выдаст сообщение об ограничении использования. Для использования данного решения на другом компьютере или от лица другого пользователя нужно приобретать дополнительную активацию или сетевую версию на несколько активаций.

### **Запрос на активацию**

Сформированный в качестве запроса файл содержит множество полей с различной информацией. Заполните поля таблицы, выделенные желтым цветом, и перешлите этот файл разработчику по электронной почте [support@reshenie.info](mailto:support@reshenie.info). Это Ваш запрос на активацию. Он будет обработан и Вам будет выслан ответ – Ваш файл с внесенными в него кодовыми словами.

Фактически «активация» есть Ваше согласие на использование данного решения на постоянной основе (сверх ограничений, установленных для ознакомительного режима). Если пользователь еще не оплатил данный программный продукт, ему будет выслан счет для оплаты по указанным в активационной карточке данным.

После оплаты выставленного счета высылается электронной почтой высылается файл активации, а обычной почтой – весь пакет бухгалтерских документов: договор, лицензионное соглашение, акт передачи права использования программного продукта.

В приведенном ниже примере указаны поля для заполнения файла запроса на активацию, они отмечены желтым цветом:

Дата заполнения:	16.07.12	
<b>Активизация комплекса отчетов и обработок</b>		
<b>УОБ.006 Выгрузка справочной информации в Интернет-магазин (Lite)</b>		
Системная информация о пользователе:		
Заголовок системы:		
Имя компьютера:	DMITRY	
Каталог временных файлов:	C:\DOCUME~1\A8CF~1\DMITRY\LOCALS~1\Temp\	
Каталог программы:	C:\Program Files\1cv77.com\bin\	
Каталог ИБ:	F:\1Cv77\2011 Игрушки\	
Имя пользователя:	Администратор	
Полное имя пользователя:	Администратор	
Информация о предприятии:		
Наименование организации:		
Полное наименование организации:		
Юридический адрес:		
Почтовый адрес:		
ИНН:		
Руководитель:		
Гл.бухгалтер:		
Телефоны:		
Основной банковский счет:		
Номер счета:		
БИК банка организации:		
БИК банка для расчетов:		
Программное обеспечение:	RESH006	
Режим разрешения:	1	
Код формы	Кодовые слова	Ответы
УОБ.006	10525179	
Контактное лицо		
ФИО		
Телефон рабочий		

Внешний вид файла-запроса для активации

Укажите максимально-возможную информацию в этом файле. Это избавит Вас от необходимости сообщать реквизиты для оформления лицензионного договора и прочих юридических документов. Кроме того, эта информация поможет регистратору в процессе автоматической обработки запроса-активации.

**Важно!** Обязательно указывайте контактные данные – электронную почту, на которую следует отправить ответ.

### Активация по полученному файлу-ответу

Получив ответ от разработчика в виде Вашего табличного файла, заполненного после активации, скопируйте его в каталог конкретного пользователя вашей информационной базы, в которой Вы собираетесь работать (чтобы не потерять и использовать его повторно в случае необходимости для этого компьютера/информационной базы/пользователя). Вы можете сохранить этот файл в любом удобном для Вас месте – это Ваш выбор.

После этого кнопкой «Запрос на активацию» выберите вариант «Активация комплекса отчетов». В появившемся окне выбора файла уже предлагается имя Вашего файла активации, находящегося по умолчанию в каталоге \ExtForms\ вашей информационной базы. Выберите его. Активация произойдет, как только программа считает присланные кодовые слова из файла и проверка пройдет успешно. После этого обработкой можно пользоваться без ограничений.

### Диалоговая форма обработки

В данном комплексе Вам представлены две версии обработки выгрузки в файл для Интернет-магазина (и их копии Trial):

- УОБ. Выгрузка данных в Интернет-магазин
- УОБ. Выгрузка данных в Интернет-магазин (Trial)
- УОБ. Выгрузка справочной информации в Интернет-магазин (Lite)

- УОБ. Выгрузка справочной информации в Интернет-магазин (Lite) (Trial)

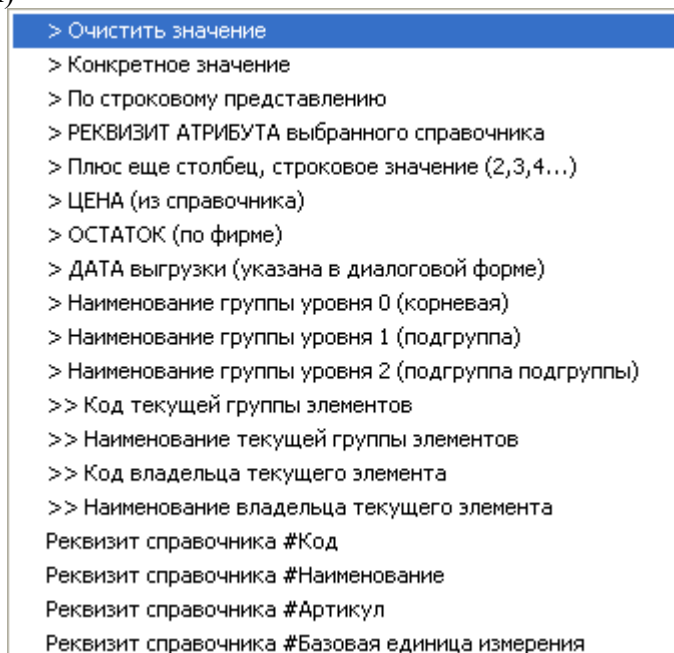
Обработка «Выгрузка справочной информации» проще – на ней можно потренироваться в использовании данной обработки. Она выгружает только справочную информацию из выбранного справочника, но зато она проста и универсальна. Она может использоваться в любой конфигурации «1С:Предприятие 7.7».

Порядок использования обработки «Выгрузка справочной информации»:

1. Открыть обработку.
2. Выбрать вид справочника.
3. Если программа не нашла шаблон доп. информации - указать его, создав перечень полей для выгрузки в файл CSV.
4. Заполнить таблицу
5. Сформировать файл выгрузки.

Редактирование таблицы происходит при двойном щелчке мышью на колонке «Значение». Пользователю предоставляется возможность указать каким образом он хочет заполнить данное поле в файле выгрузки:

- Очистить значение
- Конкретным значением соответствующего типа/вида
- По строковому представлению (ввод произвольной строки)
- Реквизитом из справочника
- Добавить еще один реквизит к указанному ранее (в этом случае второй будет добавлен в строке в скобках)



В итоге мы получаем каким-то образом заполненную таблицу, по которой будет создаваться файл CSV для последующей загрузки в Интернет-магазин. Например, заполнение может выглядеть так, как показано на следующем рисунке:

УОБ.006 Выгрузка справочной информации в Интернет-магазин (Lite) v.24.11.2012

Вид справочника: Номенклатура 25.11.12

Группа справочника: ... X ... группы ... элементы

Р...	Идентификатор	Значение	Г...	Зл...
<input checked="" type="checkbox"/>	Интернет-магазин www			
<input type="checkbox"/>	Сортировка	#Код	<input checked="" type="checkbox"/>	<input checked="" type="checkbox"/>
<input type="checkbox"/>	Код	#Артикул	<input checked="" type="checkbox"/>	<input checked="" type="checkbox"/>
<input type="checkbox"/>	Наименование	#Наименование	<input checked="" type="checkbox"/>	<input checked="" type="checkbox"/>
<input type="checkbox"/>	Загол-ок (title)	#Комментарий		<input checked="" type="checkbox"/>
<input type="checkbox"/>	Подробное описание	#ПолнНаименование+#Комментарий		<input checked="" type="checkbox"/>
<input type="checkbox"/>	Краткое описание	#ПолнНаименование		<input checked="" type="checkbox"/>
<input type="checkbox"/>	Цена			
<input type="checkbox"/>	Старая цена			
<input type="checkbox"/>	НДС	#СтавкаНДС		<input checked="" type="checkbox"/>
<input type="checkbox"/>	Поставщик	#СтранаПроисхождения		<input checked="" type="checkbox"/>
<input type="checkbox"/>	Документ	ДАТА		<input checked="" type="checkbox"/>
<input type="checkbox"/>	ШК	#БазоваяЕдиница.ШтрихКод		<input checked="" type="checkbox"/>
<input type="checkbox"/>	Склад			
<input type="checkbox"/>	Продано			
<input type="checkbox"/>	META Keywords			
<input type="checkbox"/>	META Description	#ОсновноеСвойство		<input checked="" type="checkbox"/>

Файл: 1c\_to\_www.csv ... см.

Каталог: F:\1Cv77\2012 Битрикс\Usr1\

Шаблон доп.информации Сформировать Закрыть

Пример заполнения таблицы реквизитов

После завершения заполнения таблицы реквизитов, будет нелишним – сохранить данную настройку диалоговой формы кнопкой «Сохранить настройку» (вверху, рядом с кнопкой описания обработки).

Кнопкой «Сформировать» создается файл CSV, готовый для загрузки в Интернет-магазин.

Просмотреть этот файл можно кнопкой «см.», расположенной справа от его наименования. Файл создается в каталоге текущего пользователя.

Файл CSV – это текстовый файл с разделителями полей. В качестве разделителя используется символ «точка с запятой». Это следует учитывать при формировании файла и его заполнении.

Диалоговая форма обработки состоит из двух таблиц: «Список справочников» и «Перечень реквизитов» (см.выше).

Если не использовать настройки из прилагаемых примеров, список справочников будет заполнен, а перечень реквизитов – пуст. При этом ни один из справочников еще не отмечен для указания дополнительных реквизитов. Чтобы это сделать – двойным щелчком мыши (или клавиша Enter) выберите тот справочник, к которому Вы хотите прописать дополнительные реквизиты.

Обработка «Выгрузка данных в Интернет-магазин» отличается от обработки «Выгрузка справочной информации» расширенными возможностями по отбору элементов для выгрузки – по группам справочника или документам и возможностью заполнения реквизитов вычисляемыми значениями «Цена» и «Остаток».

Диалоговая форма обработки «Выгрузка данных в Интернет-магазин» более сложна, имеет четыре закладки, доступность которых управляется переключателями в диалоговой форме:

The screenshot shows a software window titled 'УОБ. Выгрузка данных в Интернет-магазин. v.24.11.2012'. It has a menu bar with 'Общие настройки', 'Отбор по документам', 'Отбор по элементам справочника', and 'Сформировать'. The 'Общие настройки' tab is active. It contains several sections: 'Вид справочника:' with a dropdown set to 'Номенклатура' and a date field '25.11.12'; 'Текст алгоритма для вычисления цены' with a text area containing a procedure and a 'Просмотр' button; 'Тип цен:' with a dropdown set to 'Розничные'; 'Текст алгоритма для вычисления остатка' with another text area and 'Просмотр' button; a checked checkbox 'Использовать отбор по документам и элементам справочника'; and 'Группы справочника:' with 'Заполнение:' and 'Очистка списка:' buttons. At the bottom are 'Шаблон доп. информации' and 'Закрыть' buttons.

УОБ. Выгрузка данных в Интернет-магазин. v.24.11.2012

Общие настройки | Отбор по документам | Отбор по элементам справочника | Сформировать

Вид справочника: Номенклатура 25.11.12

Текст алгоритма для вычисления цены

☐ Использовать

Просмотр

Текст алгоритма для вычисления остатка

☐ Использовать

Просмотр

☒ Использовать отбор по документам и элементам справочника

Группы справочника:

Заполнение: ...

Очистка списка: XX

Шаблон доп. информации

Закрыть

Закладка «Общие настройки» обработки «Выгрузка данных в Интернет-магазин»

На закладке «Общие настройки» указываются группы справочника, по которым будет производиться выгрузка. Для этого есть кнопки «...» и «XX» («заполнение списка группировок» и «очистка списка» соответственно). Заполнение списка элементов по отмеченным группам осуществляется на закладке «Отбор по элементам справочников».

Галочка **«Использовать отбор по документам и элементам справочников»** делает доступным использование отбора по группировкам справочника или определенным документам.

Галочка **«Использовать»** (Текст алгоритма для вычисления цены) указывает программе, что значение «ЦЕНА» будет вычислено по тому алгоритму из файла «77-006\_Цена.txt» (содержание его показывается в соответствующем диалоговом окне).

Суть данного механизма следующий: так как обработка должна работать в различных конфигурациях 1С, с различным составом регистров или бухгалтерских счетов – вычислять цену можно по индивидуальному алгоритму. Пользователь может изменить его в соответствии со своей структурой конфигурации. По умолчанию алгоритм вычисления запрограммирован на конфигурацию «1С:Торговля и Склад 7.7», где справочник «Цены» подчинен справочнику «Номенклатура» и имеет реквизит «ТипЦены», который тоже указывается в диалоговой форме обработки.

Аналогично используется галочка **«Использовать»** (для алгоритма для вычисления остатка).

Редактирование алгоритма в файлах «77-006\_Цена.txt» и «77-006\_Остаток.txt» доступно по нажатию кнопки «Просмотр».

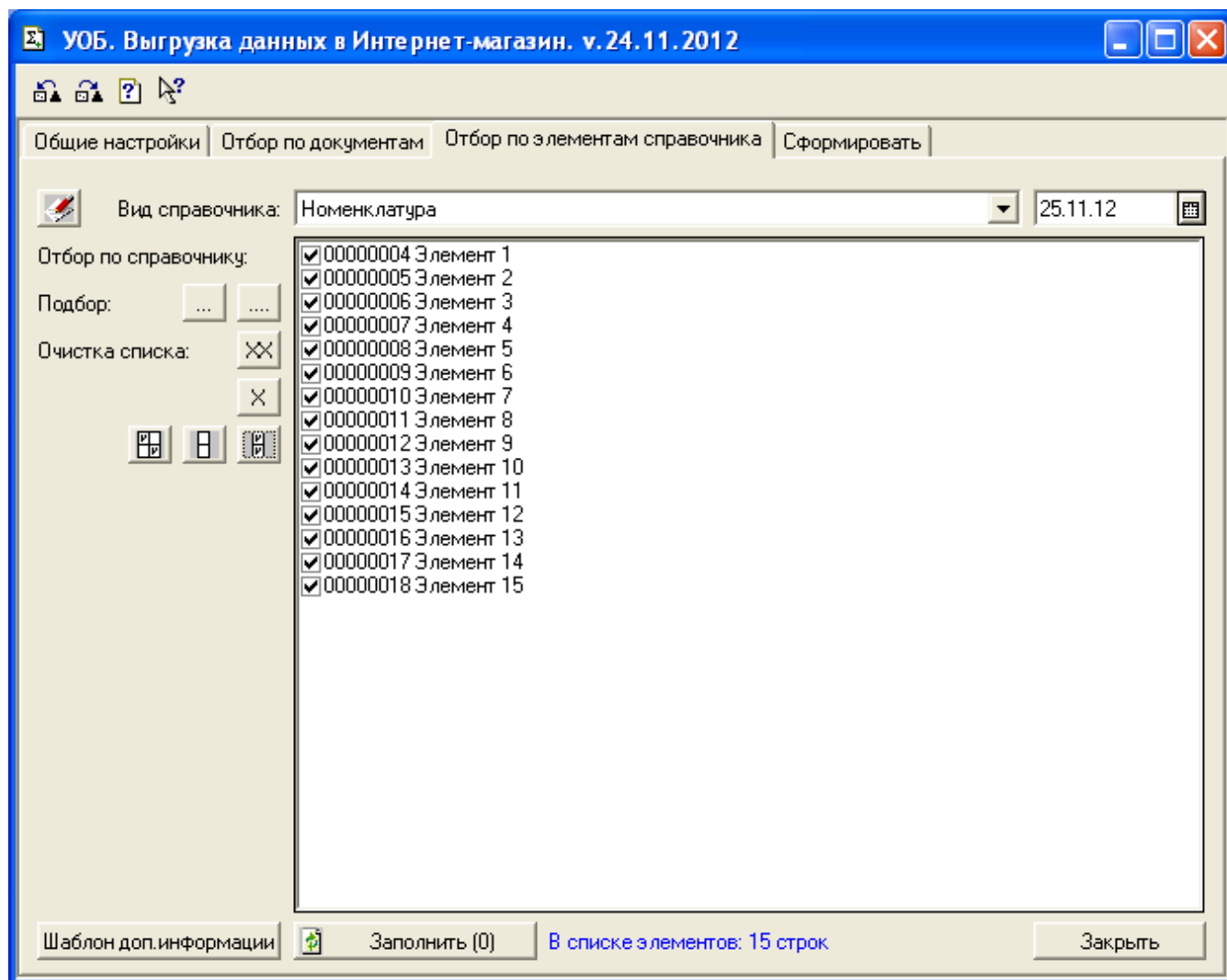
Диалоговая форма обработки, закладка «Отбор по документам» содержит перечень документов, по которым может быть произведена обработка элементов справочников:



Колонка отбора может быть обработана **кнопками отметки/разотметки/инверсии**.

Диалоговая форма закладки содержит список элементов с отметками и кнопками **кнопками** **отметки/разотметки/инверсии**.





Закладка «Элементы справочника для обработки» обработки «Выгрузка данных в Интернет-магазин»

Отмеченные элементы будут обработаны и именно они войдут в формируемый файл CSV. Формирование файла производится на четвертой закладке, кнопкой «Сформировать». Просмотр файла CSV доступен по кнопке «см.».

### **Шаблон дополнительной информации для выгрузки в CSV файл**

Перечень полей файла CSV формируется программой на основе табличного файла, который расположен в каталоге «\ExtForms\Справочники» Вашей информационной базы.

Для справочника Номенклатура (в начальном комплекте поставки) он имеет имя:

- **ИМ\_Перечень доп реквизитов справочника Номенклатура.mxl**

Если этого файла нет, или Вы хотите сформировать файл CSV для другого справочника, или набор полей файла CSV Вас не устраивает – Вы можете отредактировать табличный файл кнопкой «Шаблон доп.информации».

Программа осмотрит каталог «\ExtForms\Справочники» Вашей информационной базы».

Если для выбранного справочника будет обнаружен требуемый файл, он будет открыт для редактирования.

Если подходящего файла не будет обнаружено – будет создан новый табличный файл с одной группировкой и тремя чистыми строками. Заполните его (укажите название группировки и строк) и сохраните.

После редактирования и сохранения табличного файла с шаблоном доп.информации перевыберите справочник и таблица обработки обновится. В неё будет загружена информация из сохраненного файла-шаблона.

По умолчанию файл-шаблон имеет следующую структуру:

Настройка доп. информации Номенклатура F:\1Cv77\2011 Игрушки\ExtForms\Справочники\ИМ\_Перечень доп реквизитов справочника Ном...

Настройка дополнительной информации в справочнике

**Перечень доп реквизитов справочника Номенклатура**

**Информация пользователю:**  
 Изменяемые поля имеют желтый или молочный фон  
 Неизменяемые поля имеют зеленый фон  
 Пользователь может добавлять новые строки в эту таблицу, редактируя таким образом настройки программы. Нельзя изменять строки начинающиеся зеленым фоном!

Позиция	Тип	Вид	Длина	Точность	Раздел	Комментарий
Интернет-магазин www					2	
Сортировка	Число		3	0	3	
Код	Строка		10	0	3	
Наименование	Строка		100	0	3	
Загол-ок (title)	Строка		50	0	3	
Подробное описание	Строка		255	0	3	
Краткое описание	Строка		255	0	3	
Цена	Число		10	2	3	
Старая цена	Число		10	2	3	
Склад	Число		10	3	3	
Продано	Число		10	3	3	
META Keywords	Строка		255	0	3	
META Description	Строка		255	0	3	
Стоимость доставки	Число		10	2	3	
Вес товара(кг)	Число		10	3	3	
Ограничение на минимальный заказ товара (штук)	Число		10	3	3	
Файл	Файл	**	255	0	3	
Количество дней для скачивания	Число		3	0	3	
Количество заказов (раз)	Число		1	0	3	

Зелёные поля в файле – неизменяемые значения: разделы и вспомогательные ячейки.

Изменять следует информацию в жёлтых полях. При необходимости можно добавить строки, отключив у файла флаг запрета на редактирование (в режиме редактирования табличных файлов).

**Раздел дополнительной информации** это вспомогательное поле, предназначенное для разделения дополнительных реквизитов на группы. Это могут быть группировки, удобные пользователю, совершенно произвольного смысла: наименование Интернет-магазина, тип реквизитов, вспомогательное описание.

В прилагаемом примере (для конфигурации «Торговля и Склад») в качестве раздела фигурирует наименование вымышленного Интернет-магазина, куда будут выгружаться значения из дополнительных реквизитов.

Примечание:

Дополнительные реквизиты не сохраняются в данной версии комплекса, а только вычисляются для формирования файла CSV.

**Дополнительный реквизит** это собственно ссылка на некое значение, которая привязана к текущему элементу справочника. Дополнительный реквизит может быть следующих типов:

- Число
- Строка
- Дата
- Перечисление
- Справочник
- Документ
- Файл
- Каталог

*Число, Строка, Дата* – базовые типы данных, которые могут характеризовать текущий элемент справочника каким-то образом. Например: реквизит «*Стоимость доставки*» должен (может) иметь тип число... тогда это будет некая сумма, которую пользователь сможет узнать, открыв перечень дополнительных реквизитов текущего элемента.

*Перечисление, Справочник, Документ* – агрегатные элементы информационной базы «1С», которые также могут быть привязаны к текущему элементу справочника. Например: реквизит «*Производитель*» может иметь тип «Справочник.Контрагенты»... тогда пользователь сможет быстро найти (открыть) элемент справочника «Контрагенты», связанный с текущим элементом и посмотреть его характеристики.

*Файл, Каталог* – ссылки на внешние файлы, соотносимые с текущим элементом справочника. *Например*: реквизит «*Схема проезда*» может иметь тип «Рисунок \*.jpg»... тогда пользователь сможет открыть графический файл и просмотреть его по ссылке из дополнительных реквизитов.

Настройка для произвольного справочника вида **ВИД\_СПРАВОЧНИКА** будет храниться во внешнем файле, в каталоге **\ExtForms\Справочники\**:

- **ИМ\_Перечень доп реквизитов справочника ВИД\_СПРАВОЧНИКА.mxl**

## Загрузка CSV файла в Интернет-магазин

Сформированный CSV файл следует загружать в Интернет-магазин в соответствии с требованиями самого Интернет-магазина. Обычно соответствие структуры CSV файла и Интернет-магазина устанавливается непосредственно в процессе настройки загрузки файла.

Существует множество версий и вариантов Интернет-сайтов. Нет даже хоть сколько-нибудь устоявшихся требований к перечню передаваемой информации, а потому вопрос о загрузке файла CSV является в каждом случае индивидуальным.

Хотя для примера я укажу Вам на видео, которое демонстрирует процесс загрузки информации в Интернет-магазин через CSV файл: [http://www.youtube.com/watch?v=5q6k2nZ70\\_k](http://www.youtube.com/watch?v=5q6k2nZ70_k)

Надеюсь, приведенный пример поможет Вам в процессе загрузки данных Ваш Интернет-магазин.

Если появились вопросы – контакты ниже.

## Контактная информация о разработчике

Все пожелания и вопросы прошу направлять по электронной почте: [support@reshenie.info](mailto:support@reshenie.info)

Или искать ответы на сайте: [www.reshenie.info](http://www.reshenie.info)

Дмитрий Крайнов, ООО «Решение»

г.Ульяновск, 2012